

# CUNDINAMARCA

**Breve historia de su caficultura.** Según el doctor Santiago Cortés, citado por Don Mauro Hernández Mesa <sup>1</sup>, a Cundinamarca se introdujo el café en el año de 1864 por D. Manuel Murillo Toro, presidente de la República y las primeras plantaciones se hicieron en el municipio de Guaduas.

En Sasaima, se estableció un cafetal a escala comercial en 1867 <sup>2</sup>.

**Principales regiones cafeteras.** El territorio de Cundinamarca, que ocupa la parte media de la Cordillera Oriental de Colombia, tiene importantes regiones cafeteras en las vertientes occidentales que van hacia el río Magdalena (98% de la producción departamental procede de esas regiones). En los 9 municipios cundinamarqueses de la hoya de río Sumapaz, se cosecha alrededor de un 13% de la producción total del departamento.

Viotá es el primer productor y El Colegio, en la provincia del Tequendama ocupa el segundo puesto. Ambos municipios, junto con La Mesa y Yacopí, se sitúan entre los primeros 60 productores de café del país.

**Posición que ocupa en la producción cafetera nacional.** De acuerdo con las investigaciones del Censo Cafetero (1970), Cundinamarca ocupa el **sexto** puesto, en cuanto a volúmenes de producción anual de café pergamino seco se refiere.

**Principales municipios cafeteros.** De los 66 municipios cundinamarqueses productores de café, ocupan los primeros cinco lugares los siguientes, acerca de los cuales se suministran algunos datos obtenidos en las investigaciones <sup>3</sup>:

Orden de la producción	Nombre del Municipio	Extensión total del municipio en hectáreas	Extensión de los cafetales en hectáreas	Producción anual en Kilos de café pergamino	Nº de fincas cafeteras
1º	Viotá	20.800	7.462,5	4.891.756	1.893
2º	El Colegio	11.100	5.431,4	3.727.200	1.644
3º	La Mesa	14.700	3.301,5	2.827.183	796
4º	Yacopí	95.600	6.958,1	2.727.525	2.509
5º	S. Juan de Rioseco	29.700	4.726,6	2.406.533	986

**Principales "veredas" \* cafeteras.** De las 1.757 "veredas" productoras de café en Cundinamarca, ocupan los primeros seis lugares las siguientes, acerca de las cuales se suministran algunos datos obtenidos en las investigaciones <sup>3</sup>:

Orden de la producción	Nombre de la "vereda"	Municipio	Area cafetera en hectáreas	Producción anual de café pergamino en Kilos	Rendimientos en Kilos/Ha.	Número de habitantes permanentes
1º	Lagunas	La Mesa	434,4	970.167	2.233,3	315
2º	Java	Viotá	376,1	772.397	2.347,0	97
3º	Misiones	El Colegio	542,9	661.637	1.290,7	386
4º	Trinidad	El Colegio	504,7	414.492	837,9	553
5º	San Miguel	S. Francisco	439,0	386.999	885,4	718
6º	Sta. Teresa	San Juan de Rioseco	716,9	375.722	526,0	841

**Principales utilizaciones de la tierra en la zona cafetera.** La denominada **zona cafetera**, ésto es, las regiones cubiertas con cafetales y cultivos alternos e intercalados con el café, representa alrededor de un 16% de la superficie total del departamento. Esta área que equivale a **386.246** hectáreas, se distribuye así:

<b>Cafetales</b>	<b>101.946</b>	<b>hectáreas</b>
Potreros	177.222	"
Rastrojos y montes	56.496	"
Cultivos permanentes	32.834	"
Cultivos anuales	12.244	"
Area construída	5.504	"

**Distribución de la tierra por alturas sobre el nivel del mar.** La distribución de las tierras y las producciones cafeteras de Cundinamarca con respecto a las alturas sobre el nivel del mar, presentan las siguientes diferenciaciões:

Por debajo de los <b>1.300</b> metros	30,4% del área
	29,6% de la producción
Entre <b>1.300</b> y <b>1.800</b> metros	58,5% del área
	60,9% de la producción
Por encima de los <b>1.800</b> metros	11,1% del área
	9,5% de la producción

**Habitantes permanentes de la zona cafetera.** Según las investigaciones del Censo Cafetero (1970), **224.413** habitantes permanentes \*\* viven en la zona cafetera del departamento.

**Regiones que aparecen en las planchas.** En la serie de **cuatro planchas** y **cuatro sobrepuestas**, que aparecen en las páginas que siguen, se representan las principales regiones cafeteras de **8 municipios** cundinamarqueses. Esos municipios son en orden de aparición, los siguientes:

La Mesa, San Antonio de Tena, El Colegio, Fusagasugá, Tena, Arbeláez, Anapoima y Viotá.

**Ampliaciones.** Cada plancha muestra la utilización y distribución de la tierra sobre una superficie de **7.500 hectáreas**.

Sobre la plancha y su correspondiente sobrepuesta transparente se pueden observar los límites municipales y "veredales"; los nombres de las veredas; los linderos de las fincas y las separaciones entre los cultivos; la forma de las fincas y la forma de los cultivos; el tamaño de los mismos y su ubicación; las alturas sobre el nivel del mar; el curso de los ríos, arroyos y quebradas; la toponimia de los sitios y accidentes geográficos.

La **escala del mapa**, es decir, el número de unidades de longitud del terreno representado en el mapa por una unidad similar, tiene gran importancia práctica. Cuanto mayor sea la escala del mapa, mayores detalles puede contener. A **escala 1:25.000**, cada centímetro cuadrado en el mapa está representando **6,25** hectáreas sobre el terreno.

Otras equivalencias para mapas escala 1:25.000 son las siguientes:

1 hectárea	= 4 mm <sup>2</sup>
25 hectáreas	= 2 cms <sup>2</sup>
100 hectáreas	= 4 cms <sup>2</sup>

\* "Vereda": La "vereda" es una región o comarca con características geográficas, ecológicas y humanas semejantes, cuya extensión puede quedar comprendida dentro de una sola finca, o un número indeterminado de fincas.

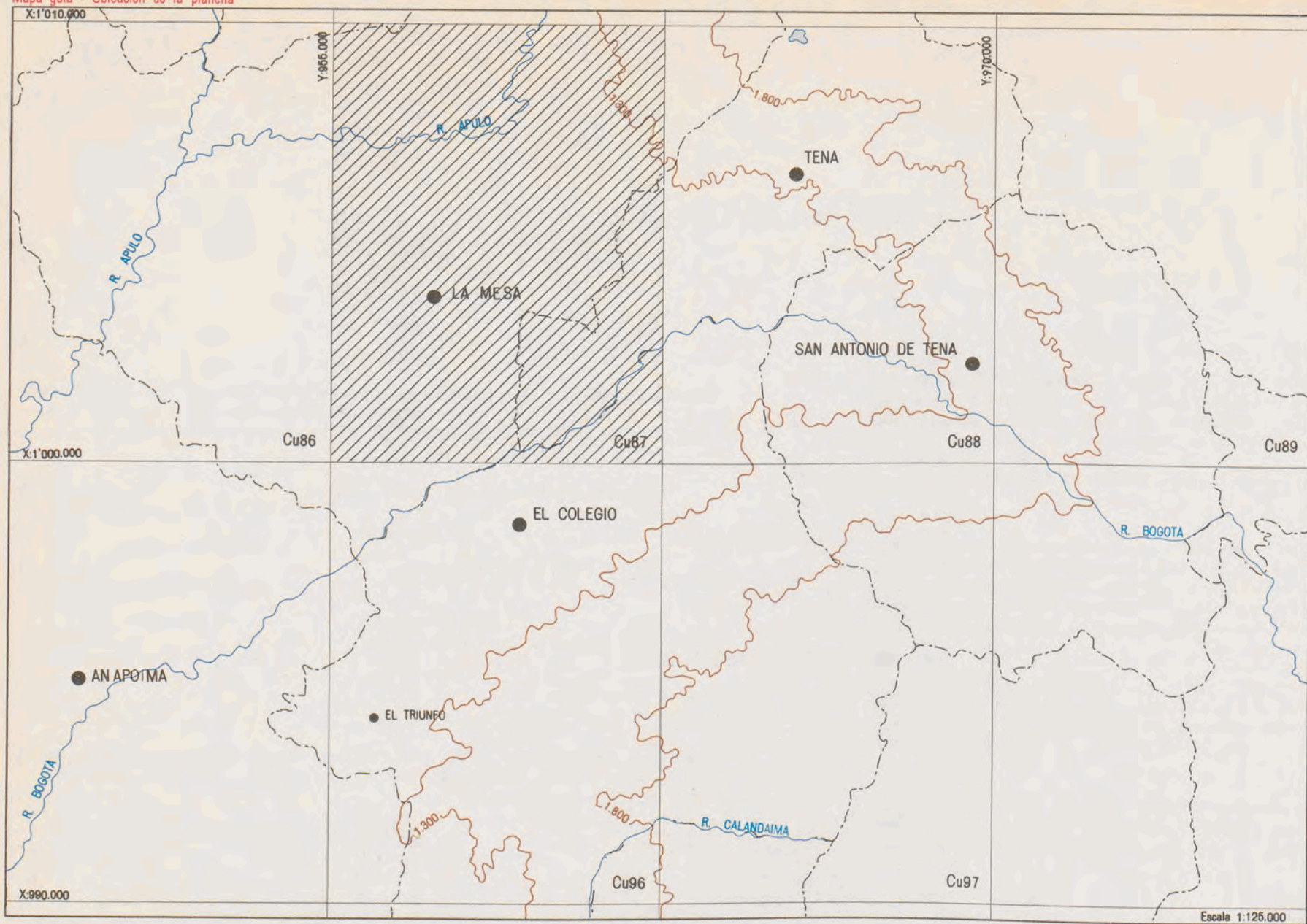
\*\* Para efectos de los estudios del censo cafetero, se consideró habitante permanente, la persona que había vivido de manera continua en la finca durante un período de 6 meses o más, contados en forma retroactiva, a partir de la fecha de la encuesta.

## BIBLIOGRAFIA

- Hernández Mesa, Mauro. *Cómo llegó, cómo vive y sobrevive el café en Colombia*. "El Tiempo". Lecturas Dominicales. 1970.
- U. S. Department of Commerce. *The coffee industry in Colombia*. 1971.
- Federación Nacional de Cafeteros de Colombia. *División de Investigaciones Económicas. Censo Cafetero. Presentaciones Preliminares*. 1970.







CONVENCIONES

cada color representa importantes informaciones

- Cafetales
- Cultivos permanentes
- Cultivos transitorios
- Pastos
- Montes y rastrojos
- Guadales
- Terreno erosionado
- Zonas no estudiadas (sin cafetales)
- Limite de finca
- Limite de cultivo
- Curva de nivel
- Area construida
- Ríos
- Lagunas
- Arenales
- Quebradas
- Limite departamental
- Limite municipal
- Limite de vereda

I - UTILIZACION ACTUAL DE LA TIERRA

MUNICIPIO : LA MESA

Area total del municipio	Area total estudiada ZONA CAFETERA	Area en cafetales	AREA EN CULTIVOS PERMANENTES				Area en cultivos transitorios	Area en pastos	Area en montes y rastrojos	Area en guadales
			Caña	Plátano	Cacao	otros				
14.700,0	6.421,9	3.301,5	338,1	15,6	0	10,1	111,7	2.207,1	413,1	0

II - AREAS Y PRODUCCIONES CAFETERAS SEGUN TAMAÑOS DE LOS CAFETALES

MUNICIPIO : LA MESA

Tamaños en hectáreas	Número de cafetales	Porciento del total	Area de los cafetales en hectáreas	Porciento del total	Producción de café pergamino seco en kilos	Porciento del total
menores de 1	205	25,75	122,4	3,71	73.100	3,59
de 1 a 1,99	255	32,04	355,6	10,79	201.182	7,12
de 2 a 3,99	193	24,25	527,1	15,99	303.051	10,72
de 4 a 5,99	56	7,04	267,6	8,12	160.088	5,66
de 6 a 9,99	37	4,65	280,3	8,50	160.102	5,66
de 10 a 15,99	21	2,64	277,6	8,42	188.829	6,68
de 16 a 19,99	3	0,37	52,5	1,59	27.281	0,96
de 20 a 39,99	14	1,76	406,2	12,32	318.188	11,25
de 40 a 99,99	9	1,13	594,3	18,03	1.137.364	40,23
de 100 y más	3	0,37	413,1	12,53	257.998	9,13
<b>TOTALES</b>	<b>796</b>	<b>100,00</b>	<b>3.296,7</b>	<b>100,00</b>	<b>2.827.183</b>	<b>100,00</b>

66

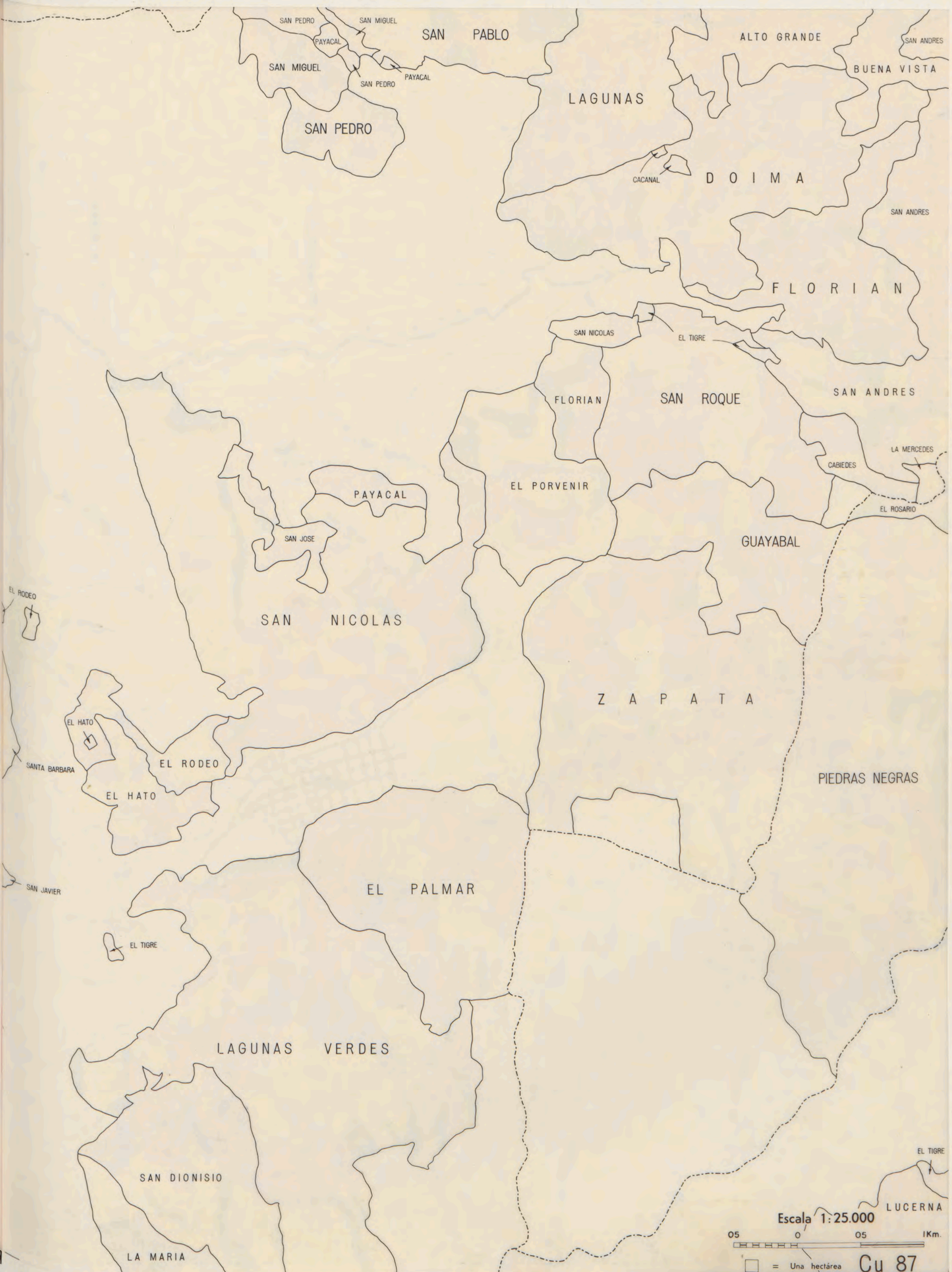
III - AREAS POR ALTURAS SOBRE EL NIVEL DEL MAR

ZONA CAFETERA

MUNICIPIO : LA MESA

PLANCHA Cu87	Por debajo de los 1300 metros	Entre 1300 y 1800 metros	Por encima de los 1800 metros
		3.708,15	488,11





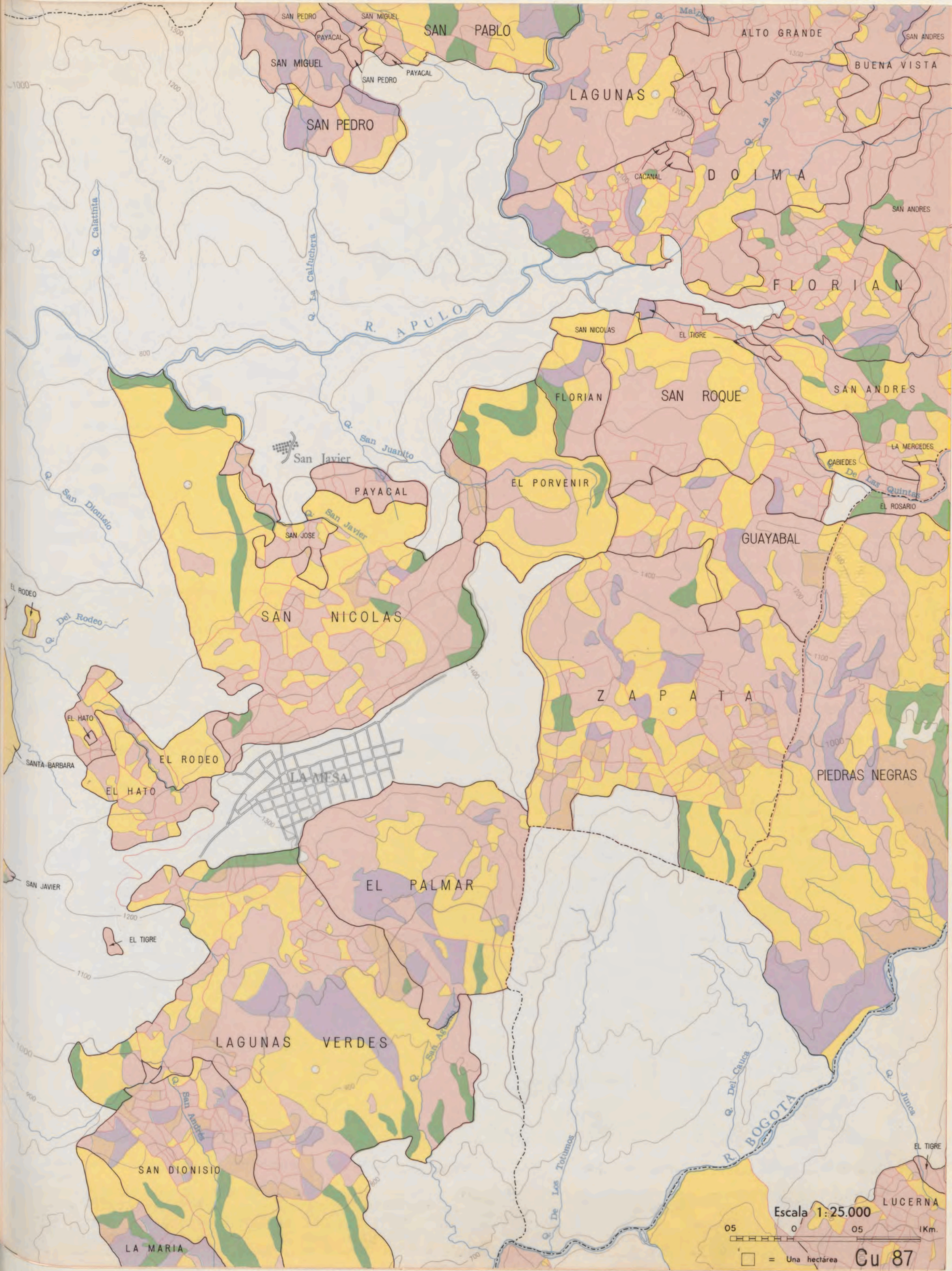
Escala 1:25.000

05 0 05 1Km.

□ = Una hectárea

Cu 87





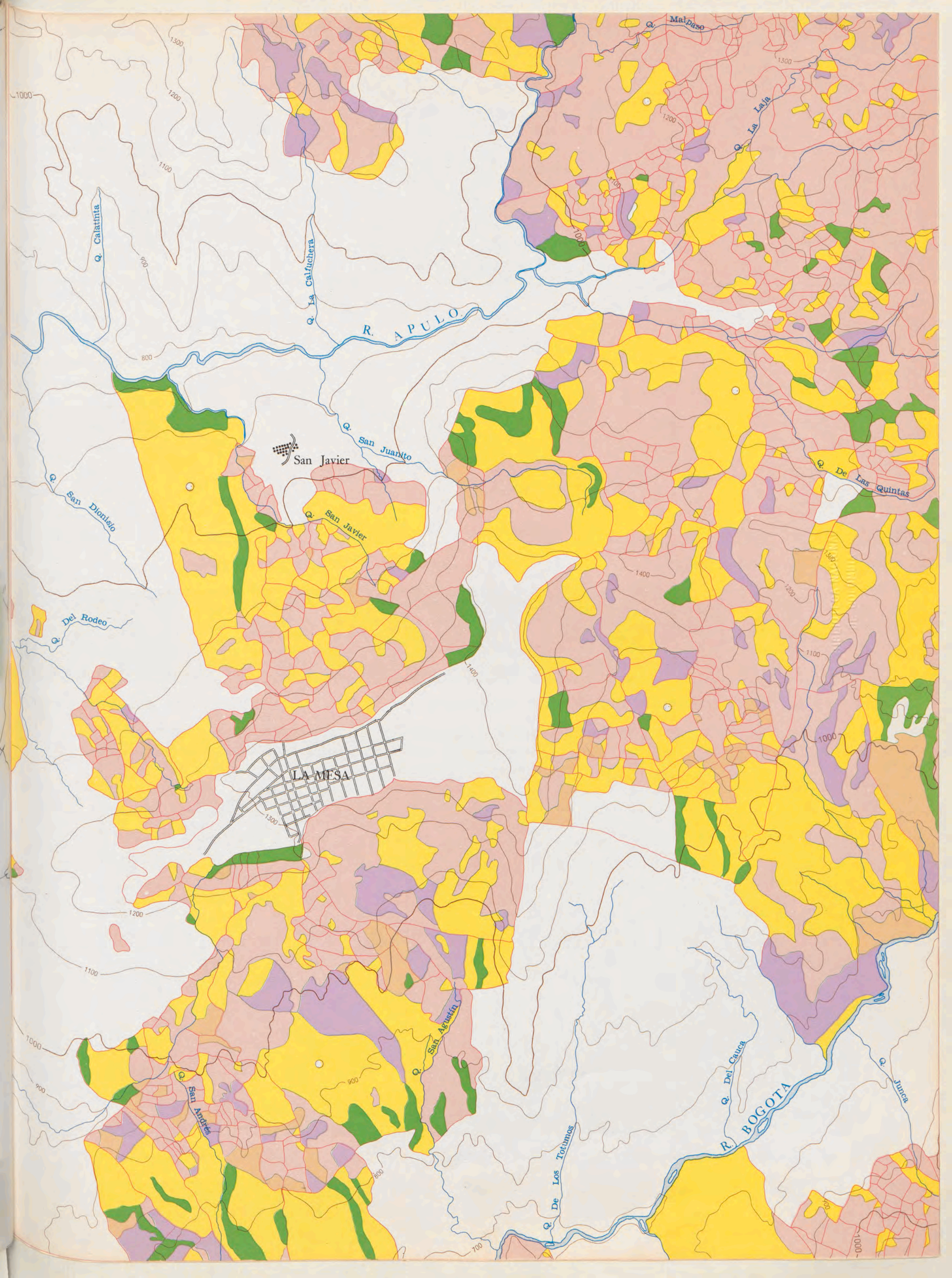
Escala 1:25.000

05 0 05 1Km.

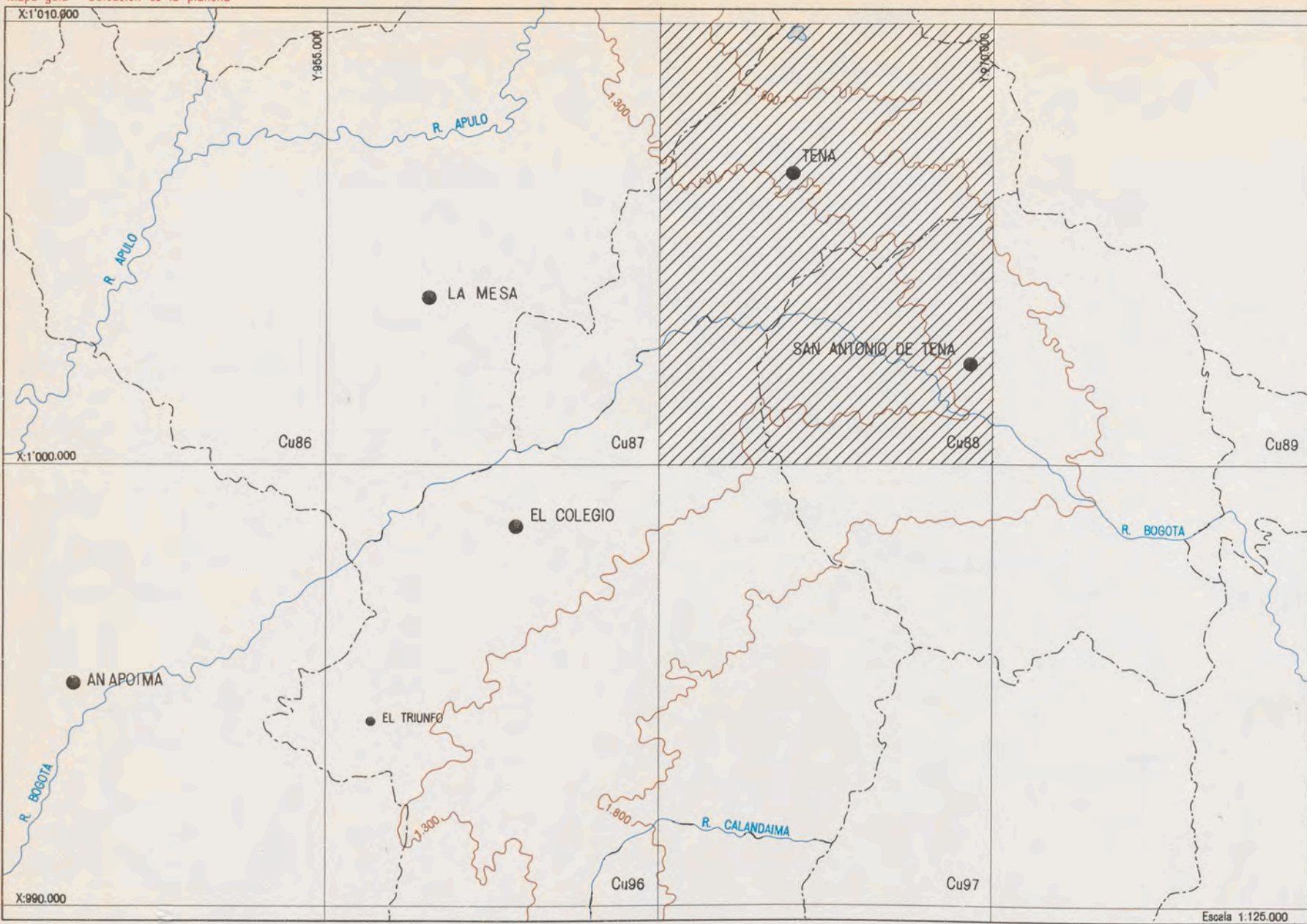
□ = Una hectárea

Cu 87









CONVENCIONES

cada color representa importantes informaciones

- Cafetales
- Cultivos permanentes
- Cultivos transitorios
- Pastos
- Montes y rastrojos
- Guadales
- Terreno erosionado
- Zonas no estudiadas (sin cafetales)
- Limite de finca
- Limite de cultivo
- Curva de nivel
- Area construida
- Rios
- Lagunas
- Arenales
- Quebradas
- Limite departamental
- Limite municipal
- Limite de vereda

I - UTILIZACION ACTUAL DE LA TIERRA

MUNICIPIO : SAN ANTONIO DE TENA

Area total del municipio	Area total estudiada ZONA CAFETERA	Area en cafetales	AREA EN CULTIVOS PERMANENTES				Area en cultivos transitorios	Area en pastos	Area en montes y rastrojos	Area en guadales
			Caña	Plátano	Cacao	otros				
8.200,0	4.246,5	1.571,0	245,3	29,5	0	93,9	128,4	1.824,3	331,4	2,6

II - AREAS Y PRODUCCIONES CAFETERAS SEGUN TAMAÑOS DE LOS CAFETALES

MUNICIPIO : SAN ANTONIO DE TENA

Tamaños en hectáreas	Número de cafetales	Porciento del total	Area de los cafetales en hectáreas	Porciento del total	Producción de café pergamino seco en kilos	Porciento del total
menores de 1	700	56,91	280,3	17,99	135.825	16,47
de 1 a 1,99	334	27,15	440,0	28,23	222.894	27,03
de 2 a 3,99	139	11,30	385,5	24,74	204.568	24,81
de 4 a 5,99	28	2,28	131,2	8,42	70.340	8,53
de 6 a 9,99	19	1,55	137,2	8,80	79.553	9,65
de 10 a 15,99	8	0,65	97,9	6,28	52.518	6,37
de 16 a 19,99	—	—	—	—	—	—
de 20 a 39,99	—	—	—	—	—	—
de 40 a 99,99	2	0,16	86,3	5,54	58.862	7,14
de 100 y más	—	—	—	—	—	—
<b>TOTALES</b>	<b>1.230</b>	<b>100,00</b>	<b>1.558,4</b>	<b>100,00</b>	<b>824.560</b>	<b>100,00</b>

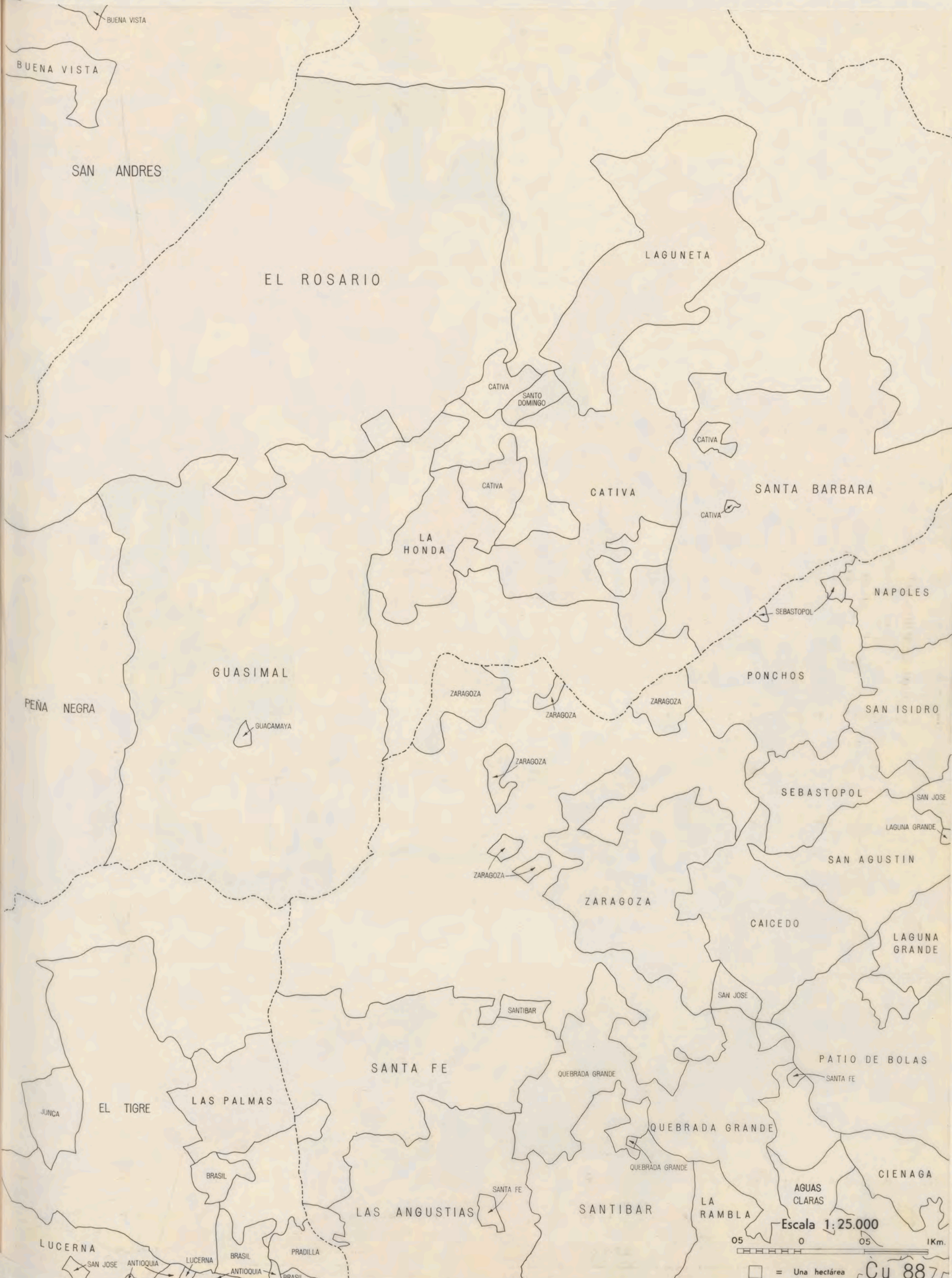
III - AREAS POR ALTURAS SOBRE EL NIVEL DEL MAR

ZONA CAFETERA

MUNICIPIO : SAN ANTONIO DE TENA

PLANCHA Cu88	Por debajo de los 1300 metros	Entre 1300 y 1800 metros	Por encima de los 1800 metros
		2.158,53	3.375,23





BUENA VISTA

BUENA VISTA

SAN ANDRES

EL ROSARIO

LAGUNETA

CATIVA

SANTO DOMINGO

CATIVA

CATIVA

CATIVA

SANTA BARBARA

CATIVA

LA HONDA

NAPOLES

GUASIMAL

PONCHOS

PEÑA NEGRA

ZARAGOZA

ZARAGOZA

ZARAGOZA

SAN ISIDRO

GUACAMAYA

ZARAGOZA

SEBASTOPOL

ZARAGOZA

ZARAGOZA

CAICEDO

SAN AGUSTIN

LAGUNA GRANDE

SANTIBAR

SAN JOSE

SANTA FE

QUEBRADA GRANDE

PATIO DE BOLAS

SANTA FE

JUNCA

EL TIGRE

LAS PALMAS

QUEBRADA GRANDE

CIENAGA

BRASIL

LAS ANGUSTIAS

SANTA FE

SANTIBAR

LA RAMBLA

AGUAS CLARAS

LUCERNA

LUCERNA

BRASIL

PRADILLA

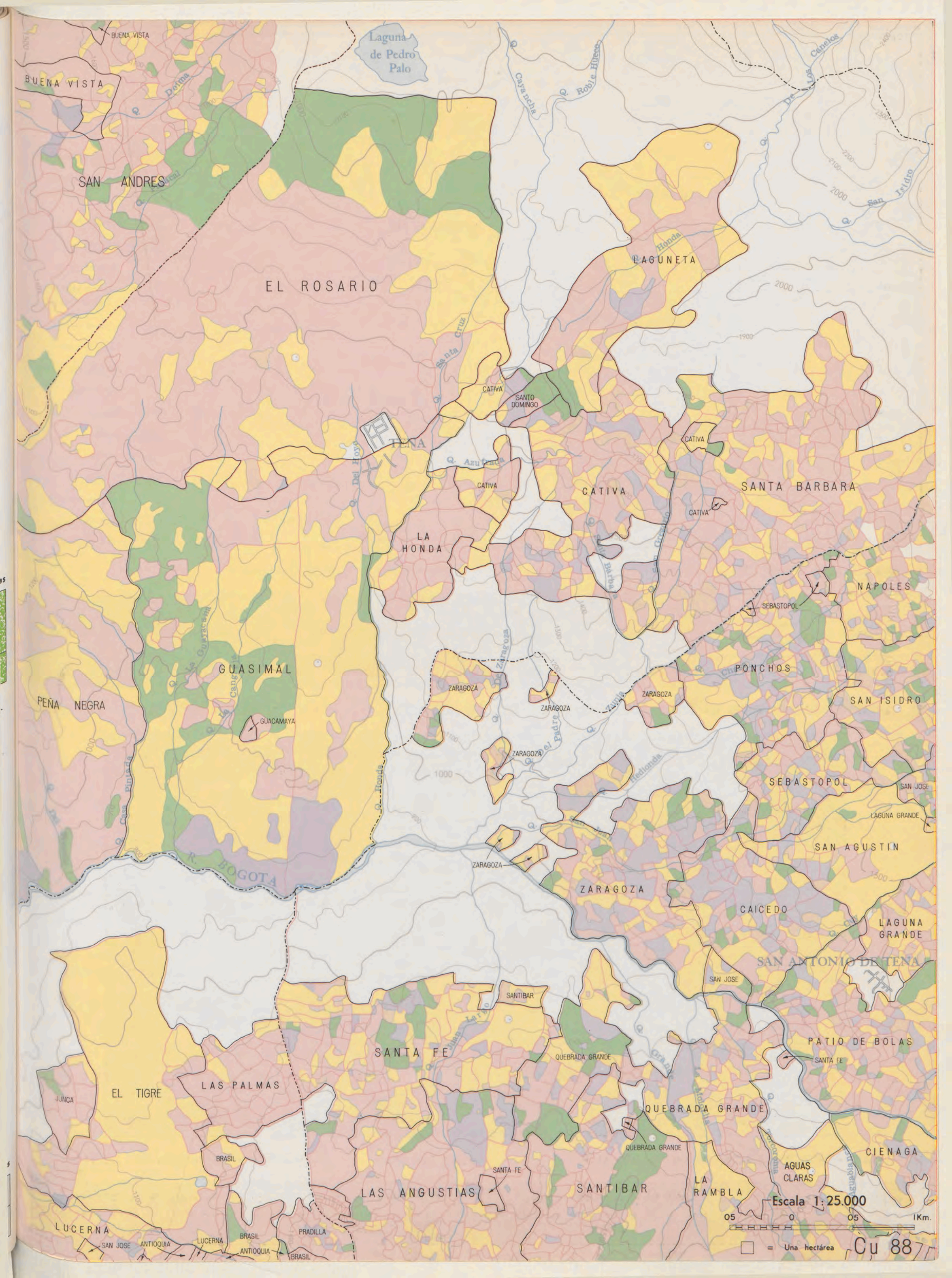
Escala 1:25.000

05 0 05 1Km.

□ = Una hectárea

Cu 887





BUENA VISTA

Laguna de Pedro Palo

BUENA VISTA

SAN ANDRES

EL ROSARIO

LAGUNETA

TENA

SANTA BARBARA

GUASIMAL

PEÑA NEGRA

LA HONDA

NAPOLES

PONCHOS

SAN ISIDRO

GUACAMAYA

ZARAGOZA

ZARAGOZA

ZARAGOZA

SEBASTOPOL

SAN AGUSTIN

R. BOGOTA

ZARAGOZA

ZARAGOZA

CAICEDO

LAGUNA GRANDE

SAN ANTONIO DE TENA

EL TIGRE

SANTA FE

SANTIBAR

PATIO DE BOLAS

EL TIGRE

LAS PALMAS

QUEBRADA GRANDE

QUEBRADA GRANDE

SANTA FE

CIENAGA

LUCERNA

LAS ANGUSTIAS

SANTA FE

SANTIBAR

LA RAMBLA

AGUAS CLARAS

SAN JOSE

LUCERNA

BRASIL

ANTIOQUIA

BRASIL

PRADILLA

BRASIL

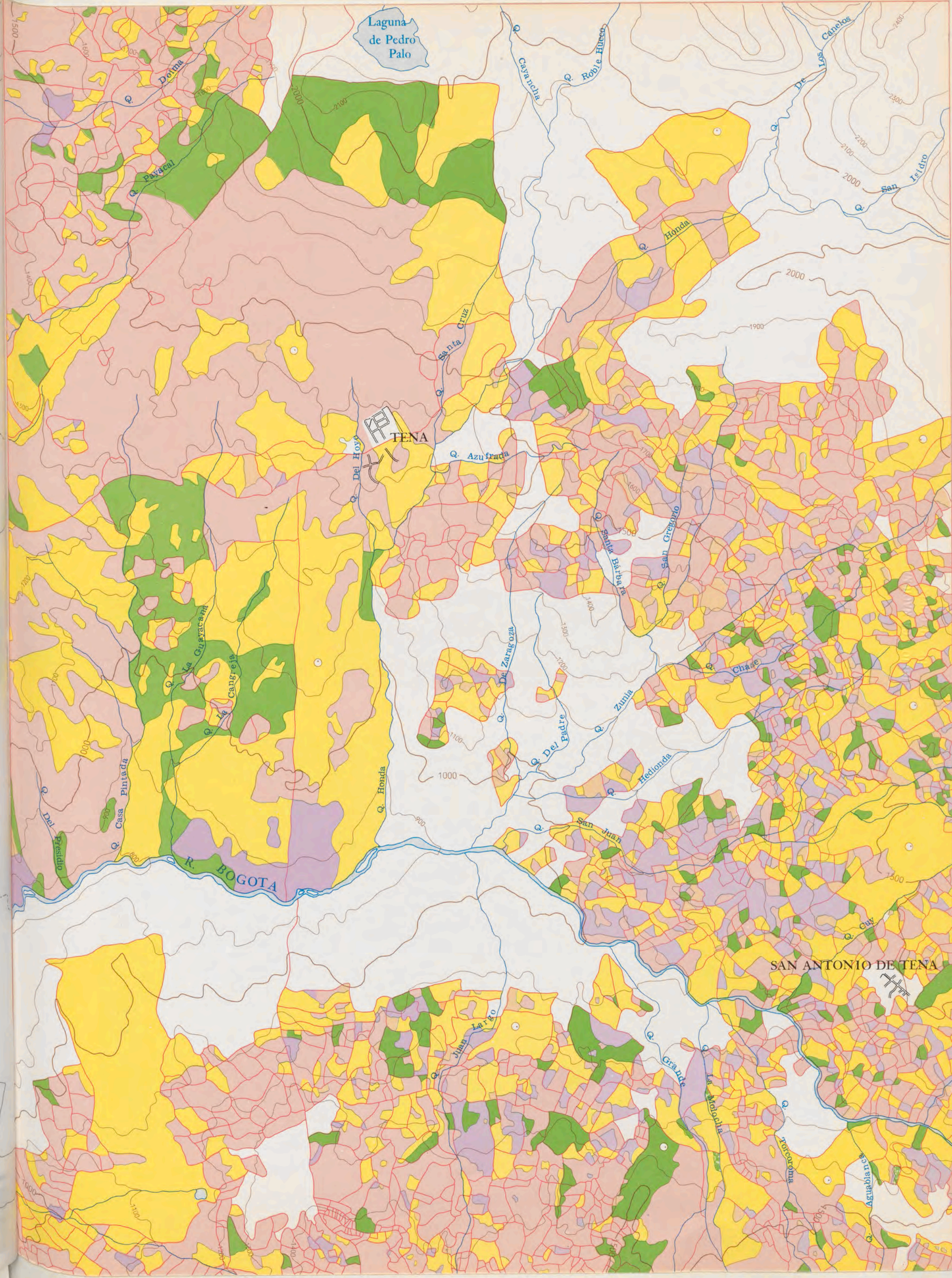
Escala 1:25.000



□ = Una hectárea

Cu 88





Laguna  
de Pedro  
Palo

Dorina

Pavacal

TENA

Honda

Q. Azufrada

Q. Santa Cruz

Q. Santa Bárbara

Q. San Gregorio

Q. Guayacana

Q. La Cangreja

Q. De Zaragoza

Q. Del Padre

Zunia

Cháse

Q. Casa Pintada

Q. Honda

R. BOGOTA

San Juan

Hedionda

SAN ANTONIO DE TENA

Juan Largo

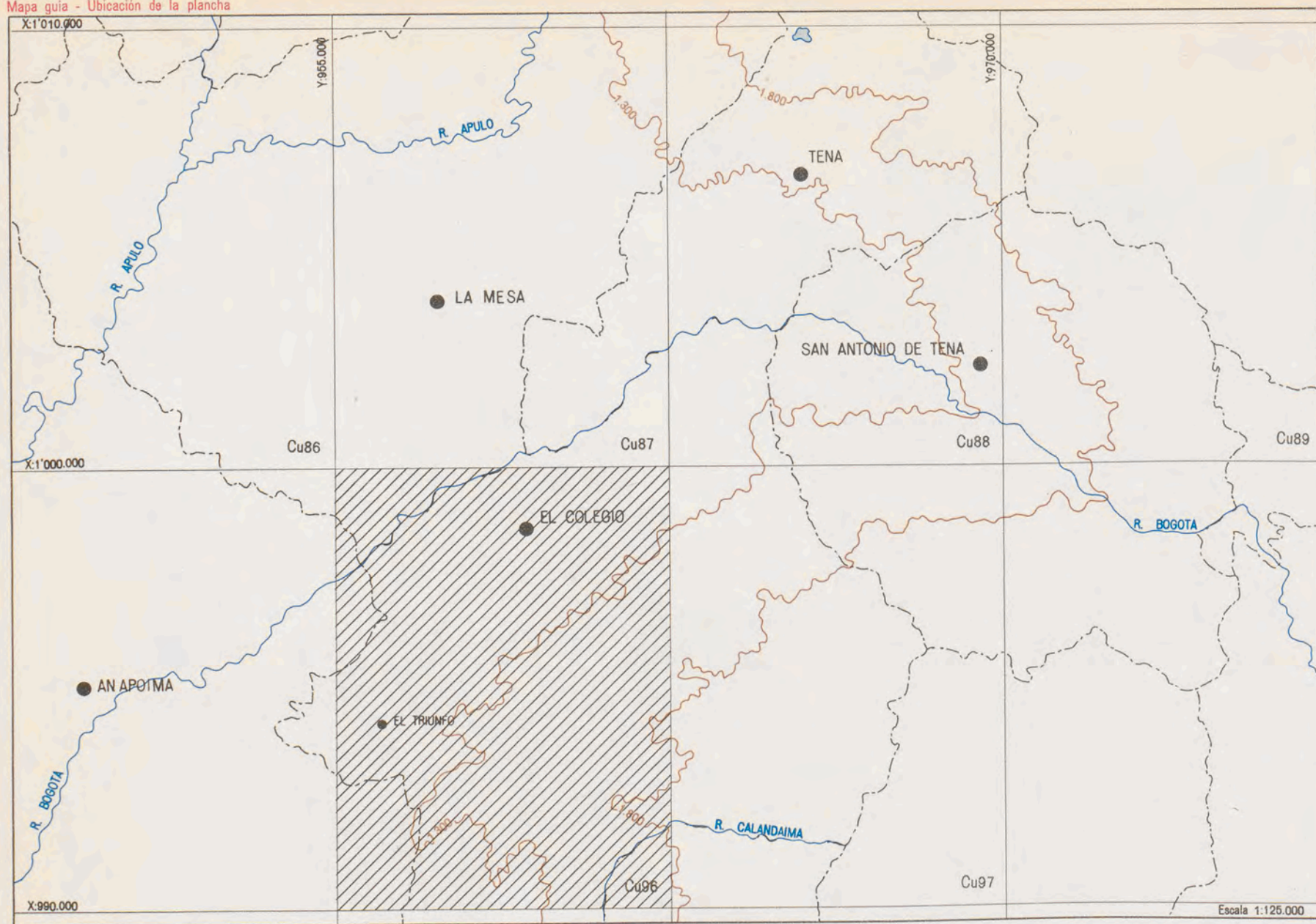
Q. Grande

Q. Molochala

Torcomun

Q. Agiablanco





CONVENCIONES

cada color representa importantes informaciones

- Cafetales
- Cultivos permanentes
- Cultivos transitorios
- Pastos
- Montes y rastrojos
- Guadales
- Terreno erosionado
- Zonas no estudiadas (sin cafetales)
- Limite de finca
- Limite de cultivo
- Curva de nivel
- Area construida
- Rios
- Lagunas
- Arenales
- Quebradas
- Limite departamental
- Limite municipal
- Limite de vereda

I - UTILIZACION ACTUAL DE LA TIERRA

MUNICIPIO : EL COLEGIO

en hectáreas

Area total del municipio	Area total estudiada ZONA CAFETERA	Area en cafetales	AREA EN CULTIVOS PERMANENTES				Area en cultivos transitorios	Area en pastos	Area en montes y rastrojos	Area en guadales
			Caña	Plátano	Cacao	otros				
11.100,0	8.929,9	5.431,4	85,2	66,6	0	71,2	47,6	3.082,8	108,4	0

II - AREAS Y PRODUCCIONES CAFETERAS SEGUN TAMAÑOS DE LOS CAFETALES

MUNICIPIO : EL COLEGIO

Tamaños en hectáreas	Número de cafetales	Porcentaje del total	Area de los cafetales en hectáreas	Porcentaje del total	Producción de café pergamino seco en kilos	Porcentaje del total
menores de 1	389	23,66	225,0	4,19	107.172	2,87
de 1 a 1,99	594	36,13	817,7	15,25	392.367	10,53
de 2 a 3,99	428	26,05	1.165,2	21,73	584.835	15,69
de 4 a 5,99	122	7,42	575,3	10,73	321.867	8,64
de 6 a 9,99	80	4,87	607,5	11,33	357.877	9,60
de 10 a 15,99	16	0,97	192,9	3,59	108.213	2,90
de 16 a 19,99	5	0,30	81,5	1,52	47.926	1,29
de 20 a 39,99	2	0,12	52,6	0,98	32.405	0,87
de 40 a 99,99	3	0,18	187,0	3,49	163.532	4,39
de 100 y más	5	0,30	1.458,3	27,19	1.611.006	43,22
<b>TOTALES</b>	<b>1.644</b>	<b>100,00</b>	<b>5.363,0</b>	<b>100,00</b>	<b>3.727.200</b>	<b>100,00</b>

III - AREAS POR ALTURAS SOBRE EL NIVEL DEL MAR

ZONA CAFETERA

MUNICIPIO : EL COLEGIO

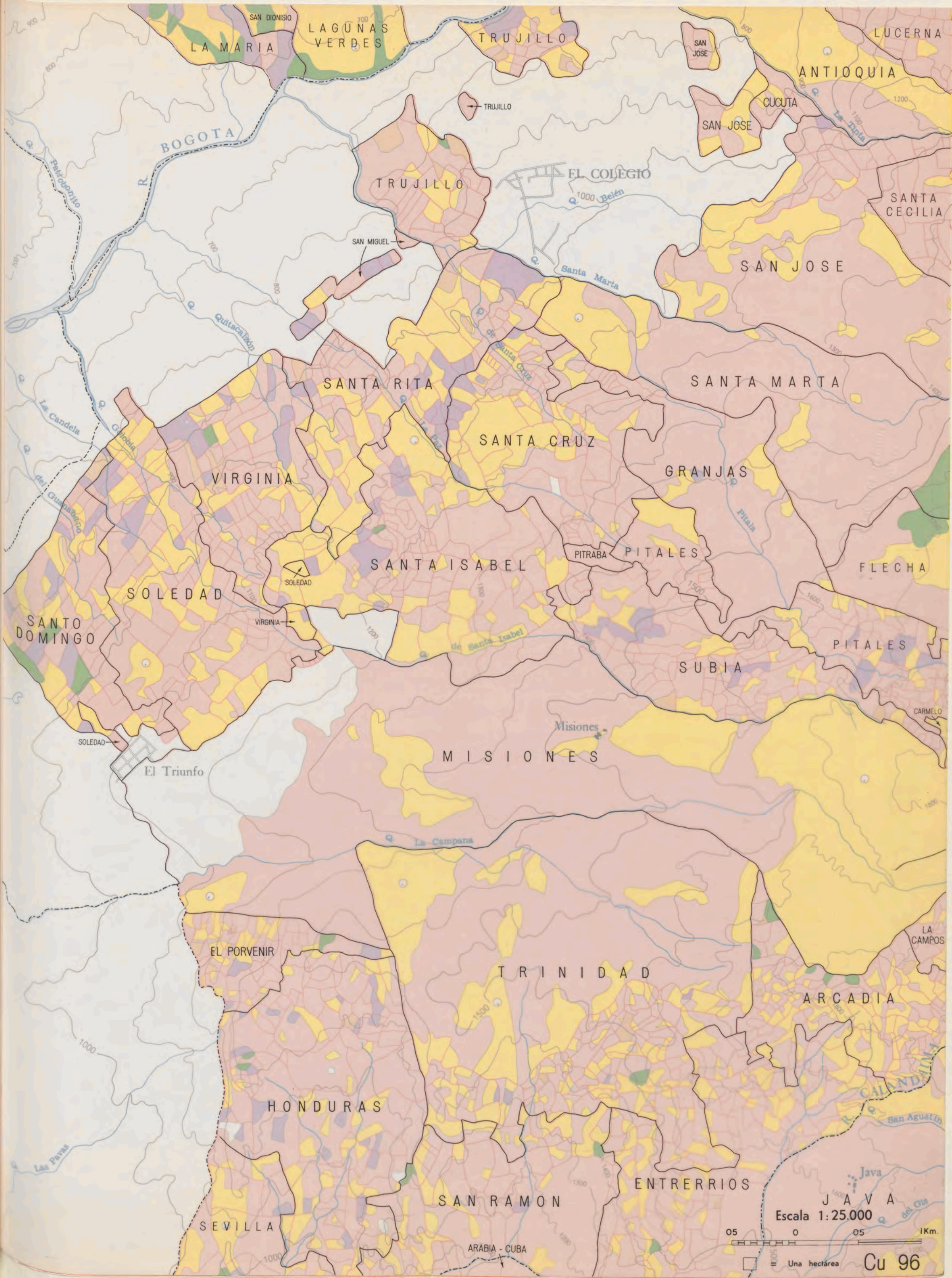
en hectáreas

PLANCHA	Por debajo de los 1300 metros	Entre 1300 y 1800 metros	Por encima de los 1800 metros
	<b>Cu96</b>	2.522,30	2.700,00









R. BOGOTA

TRUJILLO

EL COLEGIO

ANTIOQUIA

LUCERNA

SAN JOSE

CUCUTA

SANTA CECILIA

SAN JOSE

SAN MIGUEL

Santa María

SANTA MARTA

SANTA RITA

SANTA CRUZ

GRANJAS

VIRGINIA

FLECHA

SANTA ISABEL

PITRABA

PITALES

PITALES

SOLEDAD

SOLEDAD

VIRGINIA

SUBIA

SANTO DOMINGO

El Triunfo

MISIONES

Misiones

La Campana

EL PORVENIR

TRINIDAD

ARCADIA

LA CAMPOS

HONDURAS

SAN RAMON

ENTERRERIOS

SEVILLA

JAVA

Escala 1:25,000

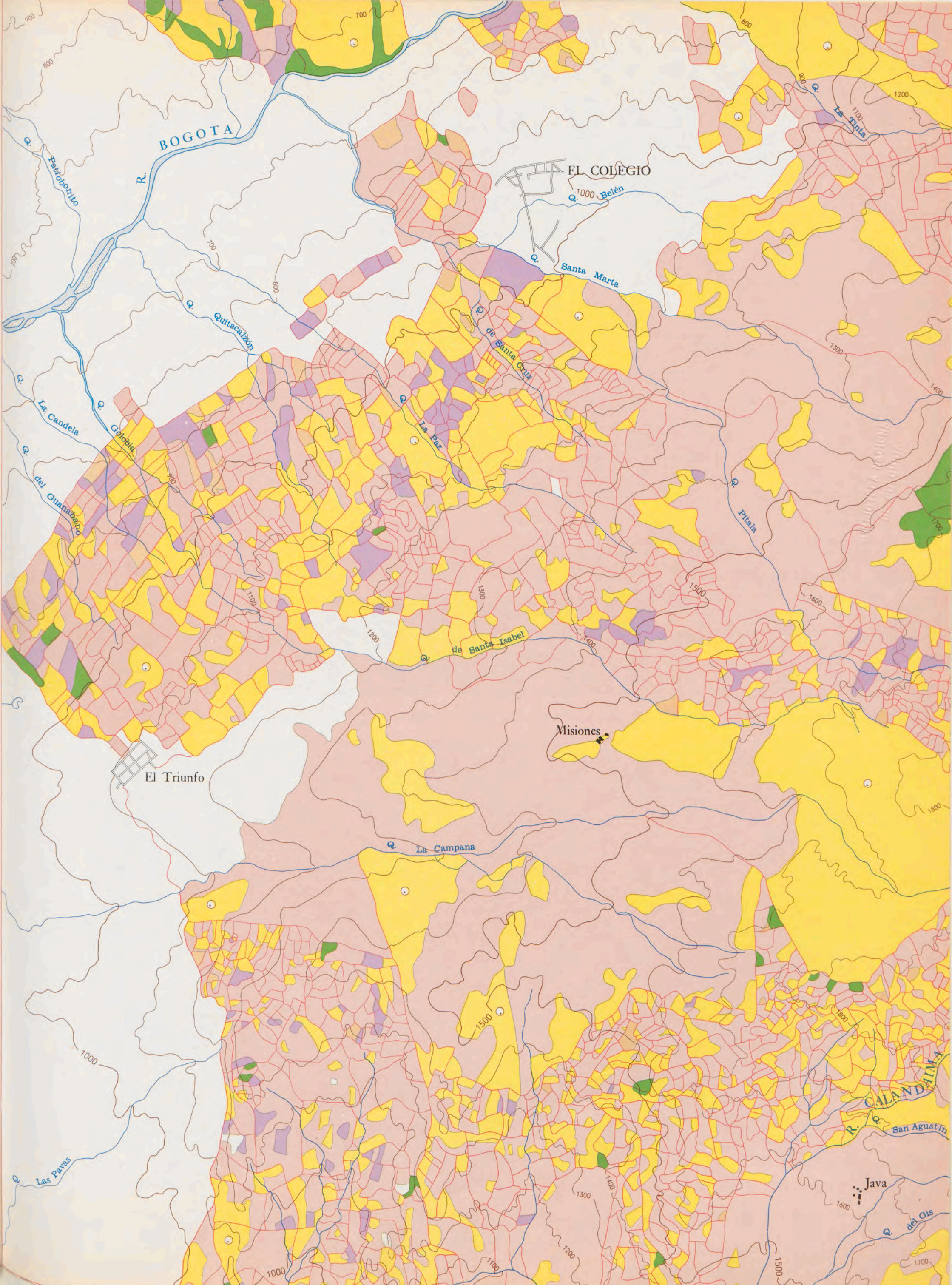
05 0 05 1Km.

ARABIA - CUBA

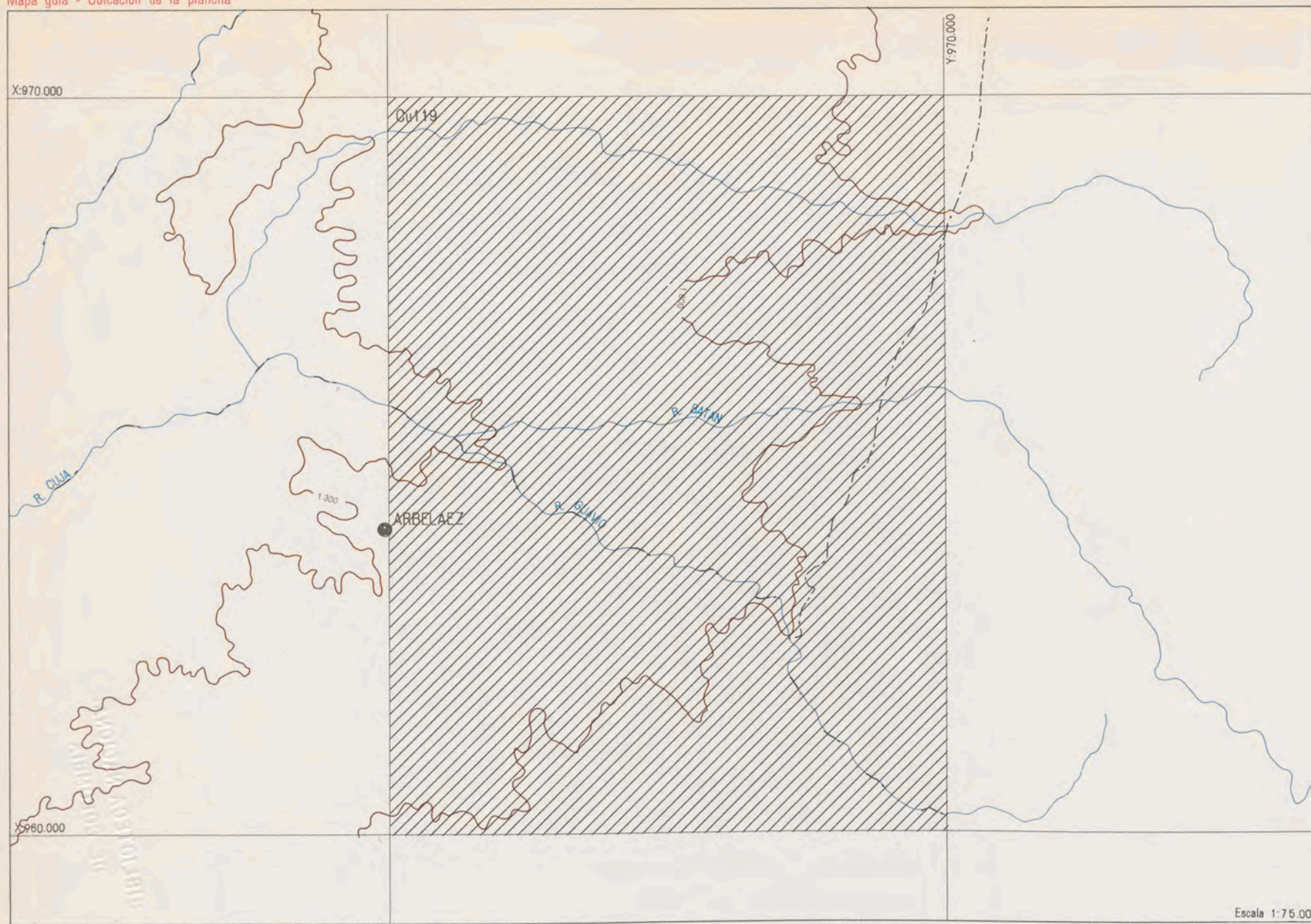
Una hectárea

Cu 96









CONVENCIONES

cada color representa importantes informaciones

- Cafetales
- Cultivos permanentes
- Cultivos transitorios
- Pastos
- Montes y rastrojos
- Guadales
- Terreno erosionado
- Zonas no estudiadas (sin cafetales)
- Limite de finca
- Limite de cultivo
- Curva de nivel
- Area construida
- Rios
- Lagunas
- Arenales
- Quebradas
- Limite departamental
- Limite municipal
- Limite de vereda

Escala 1:75.000

I - UTILIZACION ACTUAL DE LA TIERRA

MUNICIPIO : FUSAGASUGA

Area total del municipio	Area total estudiada ZONA CAFETERA	Area en cafetales	AREA EN CULTIVOS PERMANENTES				Area en cultivos transitorios	Area en pastos	Area en montes y rastrojos	Area en guadales
			Caña	Plátano	Cacao	otros				
23.900,0	8.081,7	2.384,6	192,5	65,4	0	32,5	184,1	4.509,9	665,1	0

II - AREAS Y PRODUCCIONES CAFETERAS SEGUN TAMAÑOS DE LOS CAFETALES

MUNICIPIO : FUSAGASUGA

Tamaños en hectáreas	Número de cafetales	Porciento del total	Area de los cafetales en hectáreas	Porciento del total	Producción de café pergamino seco en kilos	Porciento del total
menores de 1	491	40,95	265,6	11,18	117.309	9,43
de 1 a 1,99	387	32,29	530,0	22,30	250.354	20,12
de 2 a 3,99	193	16,10	522,3	21,98	259.961	20,90
de 4 a 5,99	70	5,83	335,4	14,11	186.194	14,97
de 6 a 9,99	38	3,17	295,4	12,43	160.057	12,86
de 10 a 15,99	10	0,83	119,5	5,03	66.386	5,34
de 16 a 19,99	6	0,50	105,2	4,43	64.449	5,18
de 20 a 39,99	1	0,08	36,9	1,55	18.450	1,48
de 40 a 99,99	3	0,25	166,0	6,99	120.873	9,72
de 100 y mas	—	—	—	—	—	—
<b>TOTALES</b>	<b>1.199</b>	<b>100,00</b>	<b>2.376,3</b>	<b>100,00</b>	<b>1.244.033</b>	<b>100,00</b>

III - AREAS POR ALTURAS SOBRE EL NIVEL DEL MAR

ZONA CAFETERA

MUNICIPIO : FUSAGASUGA

PLANCHA Cu119	en hectáreas		
	Por debajo de los 1300 metros	Entre 1300 y 1800 metros	Por encima de los 1800 metros
	77,28	4.226,21	1.296,23



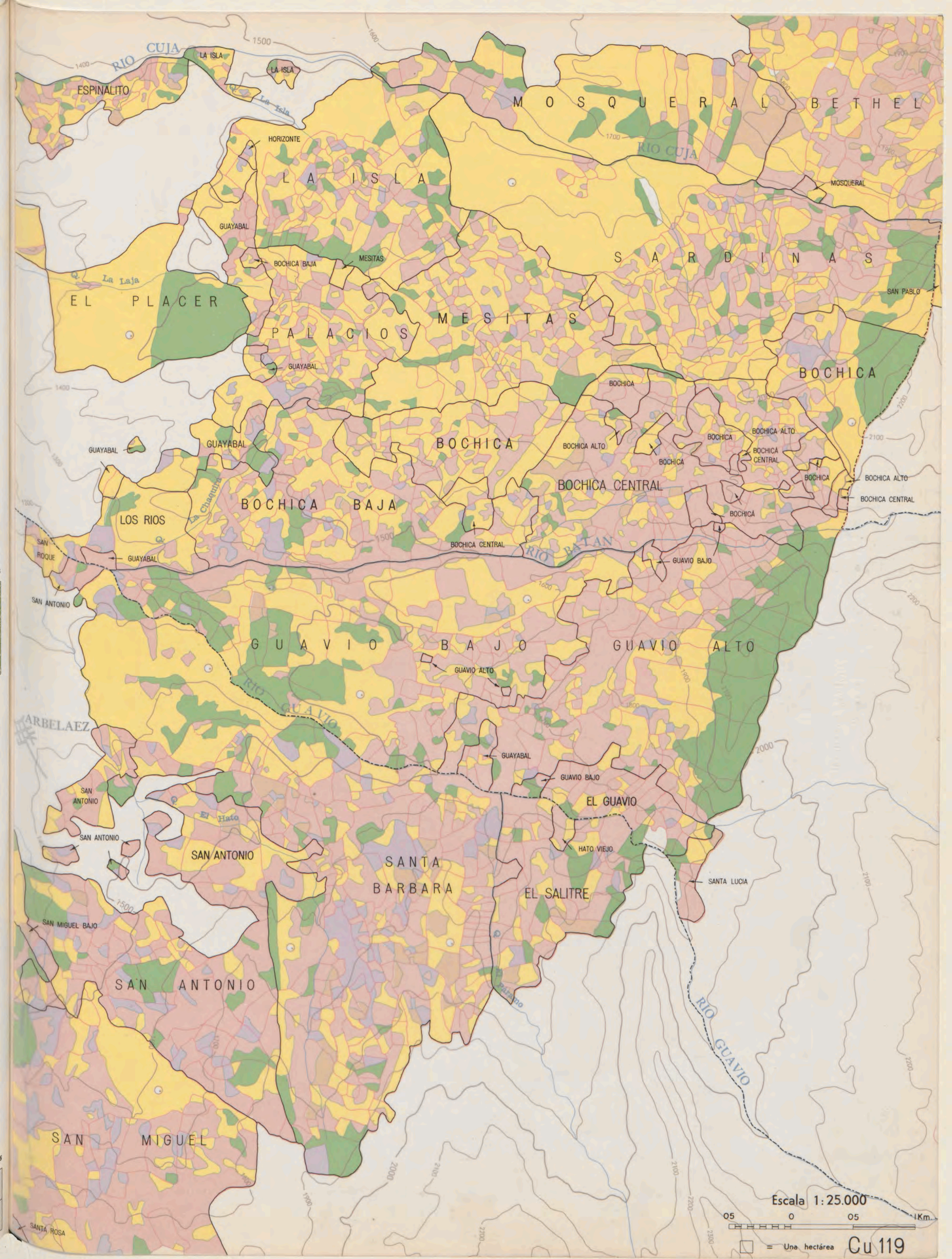


Escala 1:25.000



□ = Una hectárea Cu 119





RIO CUJA

RIO CUJA

M O S Q U E R A L B E T H E L

L A I S L A

S A R D I N A S

E L P L A C E R

P A L A C I O S

M E S I T A S

B O C H I C A

B O C H I C A

B O C H I C A C E N T R A L

B O C H I C A B A J A

L O S R I O S

B A J O

G U A V I O A L T O

G U A V I O

E L S A L I T R E

S A N T A B A R B A R A

E L G U A V I O

S A N A N T O N I O

S A N A N T O N I O

S A N M I G U E L

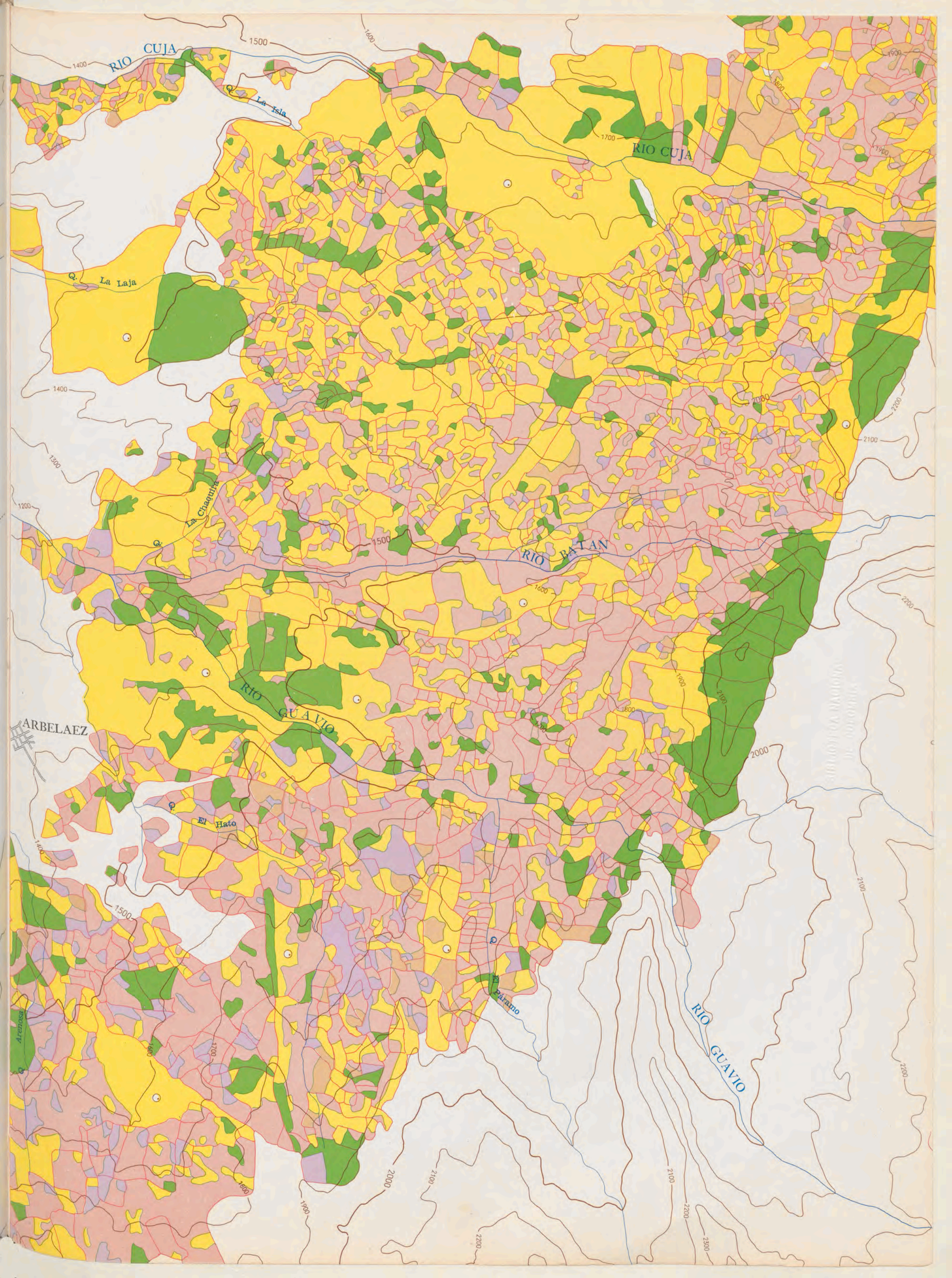
Escala 1:25.000

05 0 05 1Km

□ = Una hectárea

Cu 119







SUPERFICIES CUBIERTAS CON CAFETALES

PRODUCCIONES DE CAFE PERGAMINO SECO

Por Municipios

Departamento de Cundinamarca

Por ciento de la producción nacional de café: 9,009%

Nombre del Municipio	Hectáreas con cafetales	Producciones de café en Kilogramos	Por ciento de la producción departamental
Agua de Dios	87,6	45.121	0,09
Albán	840,0	540.670	1,05
Anapoima	579,3	275.380	0,54
Anolaima	2.976,7	1.545.879	3,01
Arbeláez	2.286,2	1.083.961	2,11
Beltrán	354,1	155.739	0,30
Bituima	919,9	474.687	0,92
Cabrera	15,4	14.058	0,03
Caparrapí	3.559,7	1.509.026	2,94
Cáqueza	6,1	2.479	—
Chaguaní	1.941,8	851.115	1,66
Choachí	4,5	2.113	—
El Colegio	5.431,4	3.727.200	7,25
El Peñón	1.602,0	553.277	1,08
Fómeque	8,3	4.113	0,01
Fosca	25,7	14.242	0,03
Fusagasugá	2.384,6	1.244.033	2,42
Gachalá	246,2	62.492	0,12
Gachetá	469,3	147.859	0,29
Gama	93,4	17.562	0,03
Guaduas	2.559,6	1.065.876	2,07
Guayabal	1.642,4	828.317	1,61
Jerusalén	304,5	146.164	0,29
Junín	323,0	79.008	0,15
La Mesa	3.301,5	2.827.183	5,50
La Palma	4.131,1	1.699.332	3,31
La Peña	970,6	360.582	0,70
La Vega	2.139,1	1.182.247	2,30
Machetá	30,1	15.077	0,03
Manta	411,9	84.668	0,16
Medina	784,6	295.522	0,58
Nilo	1.982,9	1.027.928	2,00
Nimaima	240,2	95.174	0,19
Nocaima	404,0	142.669	0,28
Ospina Pérez	1.204,6	723.303	1,41
Pacho	2.992,6	1.293.913	2,52
Paime	3.014,0	1.042.474	2,03
Pandí	1.233,6	662.581	1,29
Pasca	71,7	33.867	0,07
Pulí	2.499,6	1.121.384	2,18
Quebradanegra	1.163,5	363.743	0,71
Quetame	218,5	123.328	0,24
Quipile	3.597,7	1.911.369	3,72
Rafael Reyes	290,3	160.196	0,31
San Antonio de Tena	1.570,9	824.560	1,60
San Bernardo	1.768,3	944.586	1,84
San Cayetano	940,2	377.224	0,73
San Francisco	1.734,6	1.157.205	2,25
San Juan de Rioseco	4.726,6	2.406.533	4,68
Sasaima	1.491,7	719.783	1,40
Silvania	2.442,4	1.038.320	2,02
Supatá	1.569,1	583.330	1,14
Tena	1.366,9	845.639	1,65
Tibacuy	1.851,9	1.044.826	2,03
Tibirita	30,0	7.914	0,02
Tocaima	855,1	485.855	0,94
Topaipí	1.569,4	655.666	1,28
Ubalá	603,6	189.309	0,37
Urica	3,4	871	—
Vergara	1.983,2	1.132.188	2,20
Vianí	1.677,7	975.325	1,90
Villa Gómez	906,0	311.308	0,61
Villera	844,0	336.893	0,66
Viotá	7.462,5	4.891.756	9,52
Yacopí	6.958,1	2.727.525	5,31
Zipacón	246,2	165.955	0,32
<b>Total departamental</b>	<b>101.945,6</b>	<b>51.379.482</b>	<b>100,00</b>

74

SUPERFICIES CUBIERTAS CON CAFETALES

PRODUCCIONES DE CAFE PERGAMINO SECO

Por Municipios

Departamento del Meta

Por ciento de la producción nacional de café: 0,700%

Nombre del Municipio	Hectáreas con cafetales	Producciones de café en Kilogramos	Por ciento de la producción departamental
Villavicencio	332,8	106.928	2,68
Acacías	1.941,6	854.183	21,41
Castilla la Nueva	153,2	85.047	2,13
Cumaral	156,8	62.639	1,57
El Calvario	169,4	48.620	1,22
Fuente de Oro	112,3	22.145	0,55
Guamal	1.970,7	1.043.249	26,15
Granada	462,0	175.560	4,40
Restrepo	139,2	52.742	1,32
San Carlos de Guaroa	6,6	2.292	0,06
San Juan de Arama	598,4	168.358	4,22
San Martín	1.766,6	810.875	20,32
San Luis de Cubarral	1.054,2	556.640	13,95
Vistahermosa	10,8	859	0,02
<b>Total departamental</b>	<b>8.874,6</b>	<b>3.990.137</b>	<b>100,00</b>