

MAGDALENA

(antiguo Magdalena: Cesar, Guajira y Magdalena)

Breve historia de su caficultura. Hasta hace relativamente pocos años, fueron famosas las haciendas cafeteras de la Sierra Nevada de Santa Marta, situada a inmediaciones del Mar Caribe: "Cincinati", "Vistanieve", "Las Nubes", "San Isidro", "María Teresa", "La Victoria", "Tolima", "Manzanares", "Onaca", "Girocasaca", "La Caucasia", "California". De algunas de estas instalaciones agrícolas, pertenecientes a empresarios de origen extranjero, se cuenta que en otras épocas se sacaban cafés de las mejores calidades, directamente al puerto de exportación, pues el grano se cosechaba, beneficiaba, trillaba, clasificaba y empacaba en las mismas fincas.

Eliseo Reclus, el famoso explorador francés del siglo XIX, en su libro "Viaje a la Sierra Nevada de Santa Marta"¹ habla de una finca, propiedad de Don Joaquín de Mier, el mismo dueño de San Pedro Alejandrino, en los siguientes términos: "Minca, llamada así por una tribu de indios que en otro tiempo habitó esta parte de la Sierra, es una de las más antiguas plantaciones de café del Nuevo Mundo y sus productos son muy estimados en todas las costas del Mar Caribe. Así se ve que, los cafés de Cúcuta, de la Sierra Negra y de otras procedencias, usurpan frecuentemente aquel nombre".

De los cafés de la Sierra Nevada y la Guajira, se habla también desde la época colonial, mediados del siglo XVIII², pero las expansiones comerciales del cultivo solamente se realizaron hacia mediados y finales del siglo pasado.

Principales regiones cafeteras. En la Sierra Nevada, por razones de latitud, las zonas cafeteras se sitúan a más bajas alturas sobre el nivel del mar. Se encuentran palos de café desde cerca a los niveles del mar hasta alrededor de los 1.600 metros y un poco más, a medida que las colonizaciones van avanzando.

En el municipio de Santa Marta, el mayor productor de la Sierra, se señalan a Minca, El Campano, Donama y Córdoba, como las zonas de mejores cosechas. En el municipio de Ciénaga, San Pedro de la Sierra, Palmor y la cuenca de la quebrada Cherúa, son las regiones más productoras.

Los municipios de Valledupar y Robles son los mayores productores del departamento del Cesar. El primero tiene territorios en las estribaciones de la Sierra Nevada y el segundo sobre las montañas prolongación de la serranía de Los Motilones, límites con Venezuela.

En la Guajira el mayor productor de café es el municipio de Villanueva. De los siete municipios de este departamento, seis producen café. Las regiones cafeteras de Malcao se encuentran en los montes de Oca, últimas estribaciones de la cordillera Oriental.

Posición que ocupa en la producción cafetera nacional. De acuerdo con las investigaciones del Censo Cafetero (1970), Magdalena ocupa el **Decimotercer** puesto, en cuanto a volúmenes de producción anual de café pergamino seco se refiere.

Principales municipios cafeteros. De los 4 municipios productores de café, se suministran algunos datos obtenidos en las investigaciones²:

Orden de la Producción	Nombre del Municipio	Extensión total del municipio en hectáreas	Extensión de los cafetales en hectáreas	Producción anual en Kilos de café pergamino	Nº de fincas cafeteras
1º	Santa Marta	238.100	6.910,3	3.211.390	296
2º	Ciénaga	179.000	6.559,5	2.503.667	348
3º	Fundación	109.800	458,5	114.633	69
4º	Aracataca	204.400	347,8	93.886	125

Principales "veredas" * cafeteras. De las 64 "veredas" productoras de café en el Magdalena, ocupan los primeros seis lugares las siguientes, acerca de las suministran algunos datos obtenidos en las investigaciones³:

Orden de la Producción	Nombre de la "vereda"	Municipio	Area cafetera en hectáreas	Producción anual de café pergamino en Kilos	Rendimientos en Kilos/Ha.	Número de habitantes permanentes
1º	Onaca	Santa Marta	331,3	388.614	1.173,0	23
2º	San Javier	Ciénaga	850,0	352.264	444,3	344
3º	El Campano	Santa Marta	799,5	351.783	440,0	144
4º	El Mico	Ciénaga	1.005,9	350.745	348,7	254
5º	San Pedro	Ciénaga	774,1	312.960	404,3	299
6º	Camagual	Ciénaga	459,8	294.051	645,4	132

Principales utilizaciones de la tierra en la zona cafetera. La denominada **zona cafetera**, ésto es, las regiones cubiertas con cafetales y cultivos alternos e intercalados con el café, representa alrededor de un 3% de la superficie total del departamento. Esta área que equivale a **67.077** hectáreas, se distribuye así:

Cafetales	14.276 hectáreas
Potreros	14.559 "
Rastrojos y montes	37.074 "
Cultivos permanentes	527 "
Cultivos anuales	545 "
Area construída	96 "

Habitantes permanentes de la zona cafetera. Según las investigaciones del Censo Cafetero (1970), **6.182** habitantes permanentes ** viven en la zona cafetera del departamento.

Regiones que aparecen en las planchas. En la serie de **dos planchas y dos sobrepuestas**, que aparecen en las páginas que siguen, se representan las principales regiones cafeteras del municipio de Santa Marta.

Ampliaciones. Cada plancha muestra la utilización y distribución de la tierra sobre una superficie de **7.500 hectáreas**.

Sobre la plancha y su correspondiente sobrepuesta transparente se pueden observar los límites municipales y "veredales"; los nombres de las veredas; los linderos de las fincas y las separaciones entre los cultivos; la forma de las fincas y la forma de los cultivos; el tamaño de los mismos y su ubicación; las alturas sobre el nivel del mar; el curso de los ríos, arroyos y quebradas; la toponimia de los sitios y accidentes geográficos.

La **escala del mapa**, es decir, el número de unidades de longitud del terreno representado en el mapa por una unidad similar, tiene gran importancia práctica. Cuanto mayor sea la escala del mapa, mayores detalles puede contener. A **escala 1:25.000**, cada **centímetro cuadrado** en el mapa está representando **6,25 hectáreas** sobre el terreno.

Otras equivalencias para mapas escala 1:25.000 son las siguientes:

$$1 \text{ hectárea} = 4 \text{ mm}^2$$

$$25 \text{ hectáreas} = 2 \text{ cms}^2$$

$$100 \text{ hectáreas} = 4 \text{ cms}^2$$

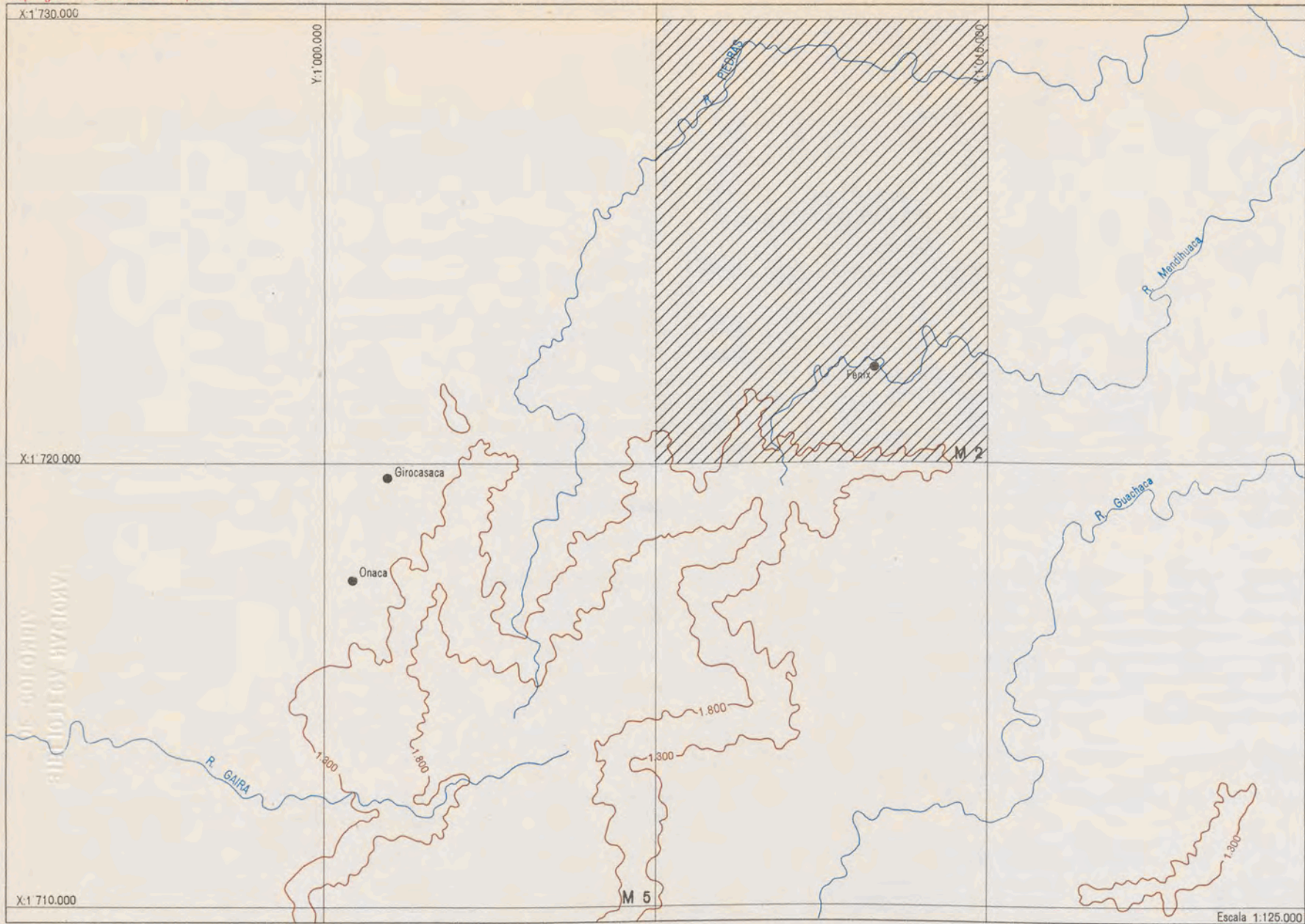
* "Vereda": La "vereda" es una región o comarca con características geográficas, ecológicas y humanas semejantes, cuya extensión puede quedar comprendida dentro de una sola finca, o un número indeterminado de fincas.

** Para efectos de los estudios del censo cafetero, se consideró habitante permanente, la persona que había vivido de manera continua en la finca durante un período de 6 meses o más, contados en forma retroactiva, a partir de la fecha de la encuesta.

BIBLIOGRAFIA

- 1 Reclus, E. *Viaje a la Sierra Nevada de Santa Marta*. Biblioteca Popular de Cultura Colombiana. 1947.
- 2 Federación Nacional de Cafeteros de Colombia. *Manual del Cafetero Colombiano*. Edición 1958.
- 3 Federación Nacional de Cafeteros de Colombia. *División de Investigaciones Económicas. Censo Cafetero. Presentaciones Preliminares*. 1970.





CONVENCIONES

cada color representa importantes informaciones

- Cafetales
- Cultivos permanentes
- Cultivos transitorios
- Pastos
- Montes y rastrojos
- Guadales
- Terreno erosionado
- Zonas no estudiadas (sin cafetales)
- Limite de finca
- Limite de cultivo
- Curva de nivel
- Area construida
- Rios
- Lagunas
- Arenales
- Quebradas
- Limite departamental
- Limite municipal
- Limite de vereda

I - UTILIZACION ACTUAL DE LA TIERRA

MUNICIPIO : SANTA MARTA

Area total del municipio	Area total estudiada ZONA CAFETERA	Area en cafetales	AREA EN CULTIVOS PERMANENTES				Area en cultivos transitorios	Area en pastos	Area en montes y rastrojos	Area en guadales
			Caña	Plátano	Cacao	otros				
238.100,0	30.629,5	6.910,3	33,6	49,7	0	11,9	316,5	6.600,8	16.668,5	0

II - AREAS Y PRODUCCIONES CAFETERAS SEGUN TAMAÑOS DE LOS CAFETALES

MUNICIPIO : SANTA MARTA

Tamaños en hectáreas	Número de cafetales	Por ciento del total	Area de los cafetales en hectáreas	Por ciento del total	Producción de café pergamino seco en kilos	Por ciento del total
menores de 1	8	2,70	5,2	0,08	2.650	0,08
de 1 a 1,99	10	3,38	14,3	0,21	4.805	0,15
de 2 a 3,99	32	10,81	73,7	1,09	32.815	1,02
de 4 a 5,99	22	7,43	90,9	1,34	42.734	1,33
de 6 a 9,99	49	16,55	366,1	5,40	153.640	4,78
de 10 a 15,99	56	18,92	697,0	10,29	297.967	9,28
de 16 a 19,99	25	8,45	395,7	5,84	167.551	5,22
de 20 a 39,99	58	19,59	1.565,9	23,11	567.428	17,67
de 40 a 99,99	29	9,80	1.711,8	25,27	866.034	26,97
de 100 y más	7	2,37	1.854,2	27,37	1.075.766	33,50
TOTALES	296	100,00	6.774,8	100,00	3.211.390	100,00

III - AREAS POR ALTURAS SOBRE EL NIVEL DEL MAR

ZONA CAFETERA

MUNICIPIO : SANTA MARTA

PLANCHA M2	Por debajo de los 1300 metros	Entre 1300 y 1800 metros	Por encima de los 1800 metros
		6.255,22	400,83

LOS LIMONES

LA ESTRELLA

SAN ISIDRO

ORINOCO

BOQUERON

LA LISA

FENIX

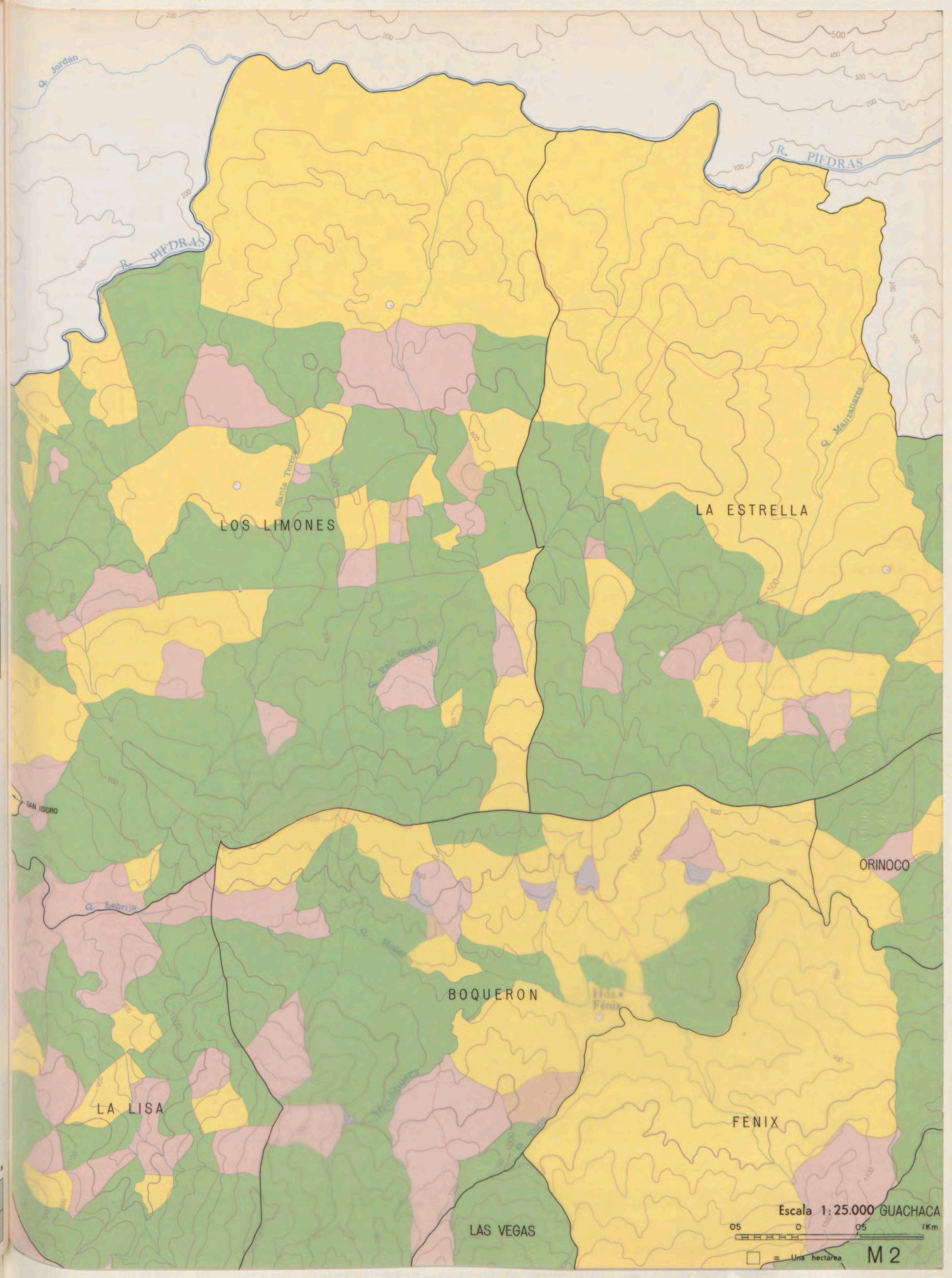
LAS VEGAS

Escala 1:25.000 GUACHACA

05 0 05 1Km.

□ = Una hectárea

M 2



Q. Jordán

R. PIEDRAS

R. PIEDRAS

Q. Manzanares

Santa Teresa

LOS LIMONES

LA ESTRELLA

Q. Palo Quemado

SAN ISIDRO

ORINOCO

Q. Lebrija

BOQUERON

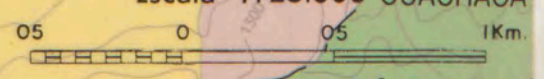
Hda. Fenix

LA LISA

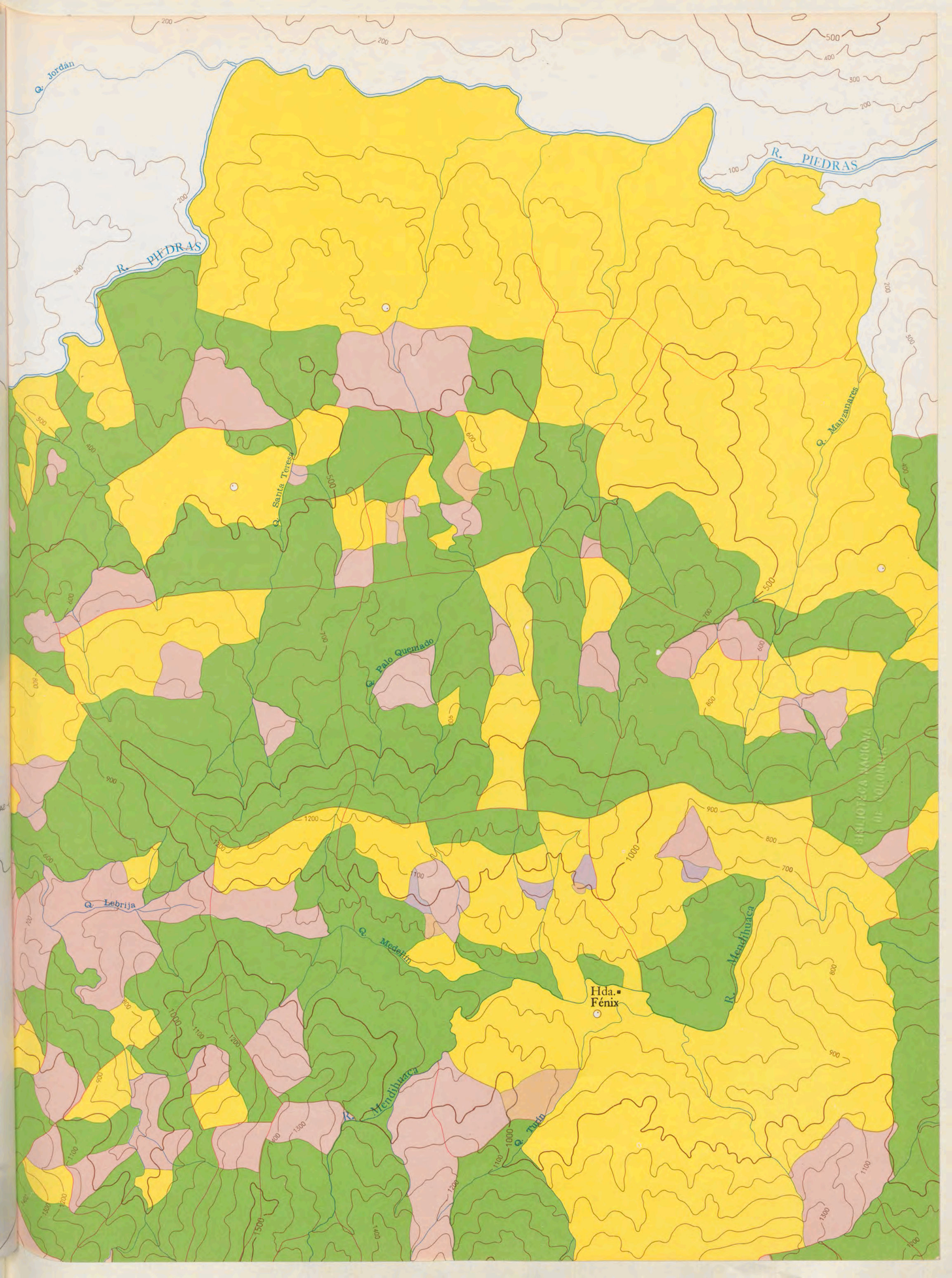
FENIX

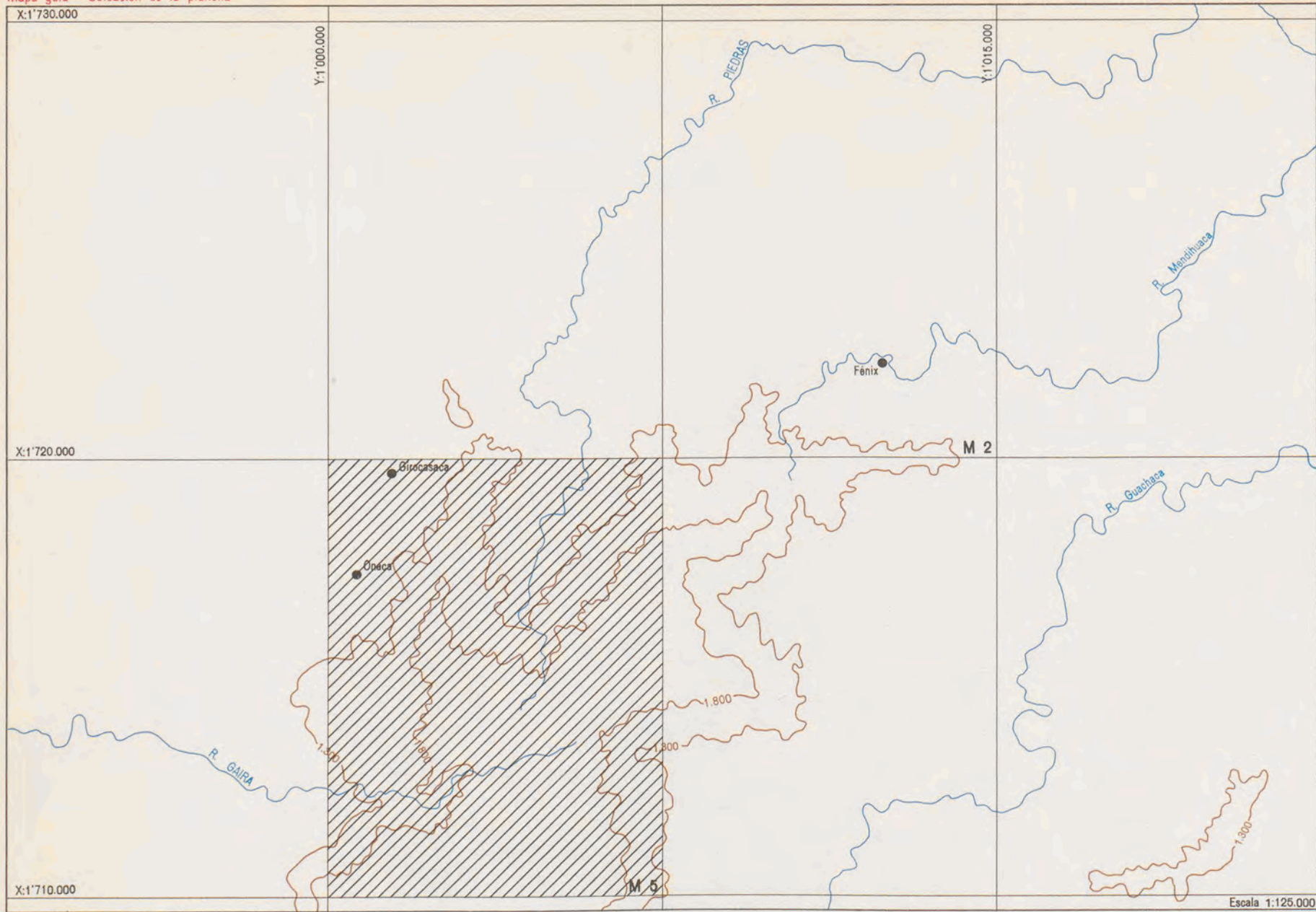
LAS VEGAS

Escala 1:25.000 GUACHACA



□ = Una hectárea M 2





CONVENCIONES

cada color representa importantes informaciones

- Cafetales
- Cultivos permanentes
- Cultivos transitorios
- Pastos
- Montes y rastrojos
- Guadales
- Terreno erosionado
- Zonas no estudiadas (sin cafetales)
- Limite de finca
- Limite de cultivo
- Curva de nivel
- Area construida
- Rios
- Lagunas
- Arenales
- Quebradas
- Limite departamental
- Limite municipal
- Limite de vereda

I - UTILIZACION ACTUAL DE LA TIERRA

MUNICIPIO : SANTA MARTA

Area total del municipio	Area total estudiada ZONA CAFETERA	Area en cafetales	AREA EN CULTIVOS PERMANENTES				Area en cultivos transitorios	Area en pastos	Area en montes y rastrojos	Area en guadales
			Caña	Plátano	Cacao	otros				
238.100,0	30.629,5	6.910,3	33,6	49,7	0	11,9	316,5	6.600,8	16.668,5	0

II - AREAS Y PRODUCCIONES CAFETERAS SEGUN TAMAÑOS DE LOS CAFETALES

MUNICIPIO : SANTA MARTA

Tamaños en hectáreas	Número de cafetales	Por ciento del total	Area de los cafetales en hectáreas	Por ciento del total	Producción de café pergamino seco en kilos	Por ciento del total
menores de 1	8	2,70	5,2	0,08	2.650	0,08
de 1 a 1,99	10	3,38	14,3	0,21	4.805	0,15
de 2 a 3,99	32	10,81	73,7	1,09	32.815	1,02
de 4 a 5,99	22	7,43	90,9	1,34	42.734	1,33
de 6 a 9,99	49	16,55	366,1	5,40	153.640	4,78
de 10 a 15,99	56	18,92	697,0	10,29	297.967	9,28
de 16 a 19,99	25	8,45	395,7	5,84	167.551	5,22
de 20 a 39,99	58	19,59	1.565,9	23,11	567.428	17,67
de 40 a 99,99	29	9,80	1.711,8	25,27	866.034	26,97
de 100 y más	7	2,37	1.854,2	27,37	1.075.766	33,50
TOTALES	296	100,00	6.774,8	100,00	3.211.390	100,00

III - AREAS POR ALTURAS SOBRE EL NIVEL DEL MAR

ZONA CAFETERA

MUNICIPIO : SANTA MARTA

PLANCHA M5	en hectáreas		
	Por debajo de los 1300 metros	Entre 1300 y 1800 metros	Por encima de los 1800 metros
	1.613,33	2.346,07	1.507,90

TRANS JORDANIA

TRANS JORDANIA

SAN ISIDRO

MANZANARES

ONACA

RIO DE PIEDRA

PASO DEL MANGO

MINCA

CACAGUALITO

EL CAMPANO

Escala 1:25.000

05 0 05 1Km.

□ = Una hectárea

M5



Hda. Girocasaca

MANZANARES

TRANS JORDANIA

TRANS JORDANIA

SAN ISIDRO

Hda. Onaca

ONACA

RIO DE PIEDRA

Hda. Tolima

R. Manzanare

PASO DEL MANGO

MINCA

CACAGUALITO

R. Gaira

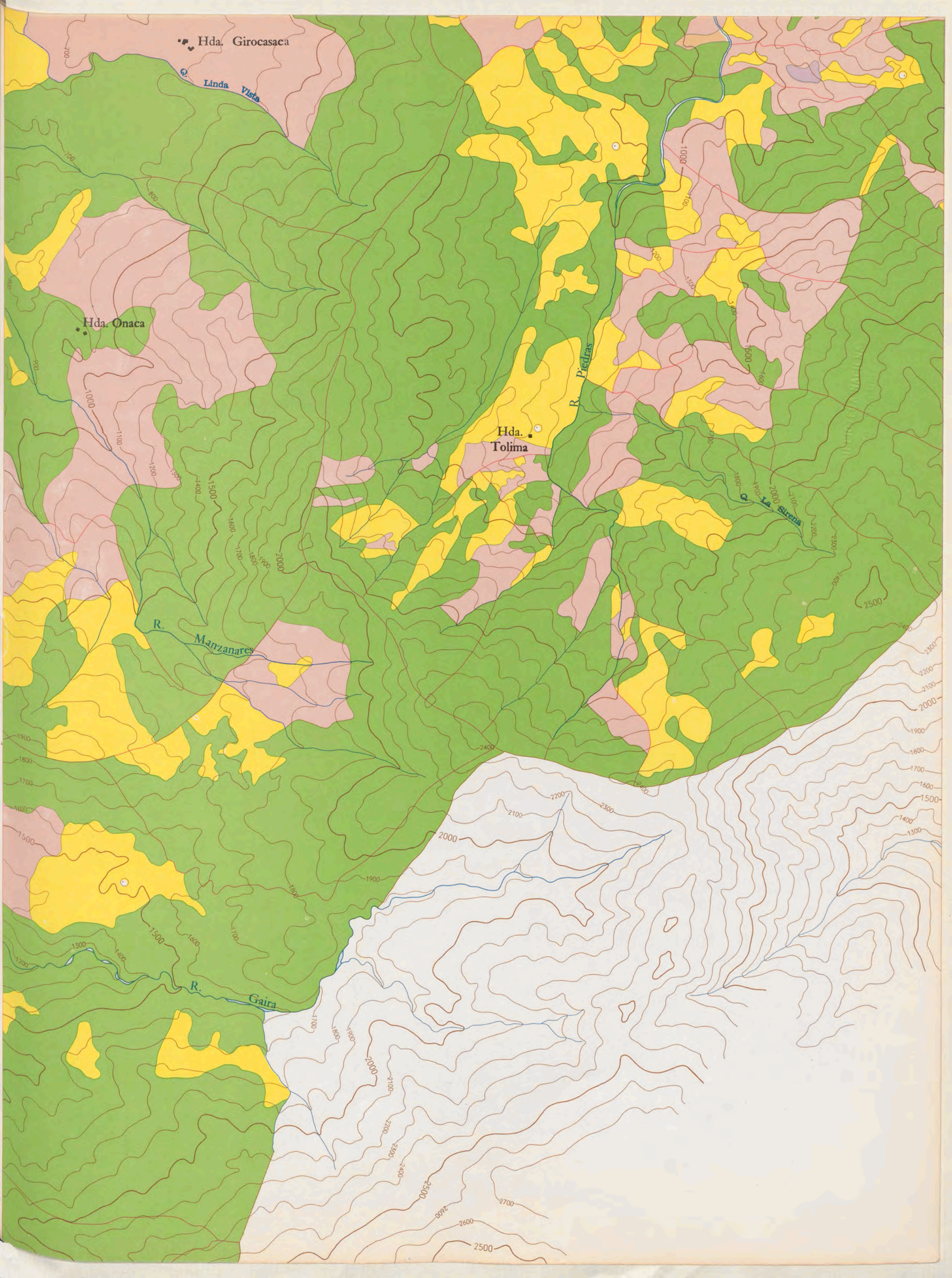
EL CAMPANO

Escala 1:25.000

05 0 05 1Km.

□ = Una hectárea

M5



Hda. Girocasaca

Linda Vista

Hda. Onaca

Hda. Tolima

R. Piedras

R. Manzanares

R. La Sirena

R. Gaira

SUPERFICIES CUBIERTAS CON CAFETALES
 PRODUCCIONES DE CAFE PERGAMINO SECO
 Por Municipios

Departamento de la Guajira

Por ciento de la producción nacional de café: 0,502%

Nombre del Municipio	Hectáreas con cafetales	Producciones de café en Kilogramos	Por ciento de la producción departamental
Riohacha	2.914,5	471.930	16,47
Barrancas	3.460,9	958.740	33,47
Fonseca	153,3	47.883	1,67
Maicao	40,6	2.914	0,10
San Juan del Cesar	286,3	40.935	1,43
Villanueva	4.393,5	1.342.411	46,86
Total departamental	11.249,1	2.864.813	100,00

SUPERFICIES CUBIERTAS CON CAFETALES
 PRODUCCIONES DE CAFE PERGAMINO SECO
 Por Municipios

Departamento del Magdalena

Por ciento de la producción nacional de café: 1,039%

Nombre del Municipio	Hectáreas con cafetales	Producciones de café en Kilogramos	Por ciento de la producción departamental
Santa Marra	6.910,3	3.211.390	54,21
Aracataca	347,8	93.886	1,58
Ciénaga	6.559,5	2.503.667	42,27
Fundación	458,5	114.633	1,94
Total departamental	14.276,1	5.923.576	100,00

SUPERFICIES CUBIERTAS CON CAFETALES
 PRODUCCIONES DE CAFE PERGAMINO SECO
 Por Municipios

Departamento del Cesar

Por ciento de la producción nacional de café: 0,905%

Nombre del Municipio	Hectáreas con cafetales	Producciones de café en Kilogramos	Por ciento de la producción departamental
Valledupar	7.034,5	2.364.123	45,79
Aguachica	1.307,5	488.469	9,46
Agustín Codazzi	1.812,0	626.193	12,13
Curumaní	223,9	27.529	0,53
Chiriguana	622,1	126.544	2,45
González	120,9	67.386	1,31
Pailitas	855,1	273.106	5,29
Río de Oro	63,5	15.656	0,30
Robles	3.533,3	1.173.815	22,74
Total departamental	15.572,8	5.162.821	100,00