

NORTE DE SANTANDER

Breve historia de su caficultura. Varios historiadores afirman que el café entró a Colombia por Norte de Santander, procedente de Venezuela¹. Durante los años que siguieron a la Independencia, las plantaciones se expandieron de tal manera que Salazar de las Palmas llegó a convertirse en un importante centro productor del grano. El relato que se hace del sacerdote que "imponía a sus feligreses como penitencia por sus pecados la siembra de un número de palitos de café proporcional a las culpas de que se acusaban en la confesión" es una de las más perdurables tradiciones colombianas.

El doctor Enrique Caballero comenta al respecto en su Historia Económica², que el Padre Francisco Romero "dió en la flor de imponer a sus feligreses santandereanos, por vía de penitencia el sembrar cafetos. Posiblemente fuera poco ortodoxo el expediente, y aún imprudentemente delator del estado íntimo de las conciencias, pero pronto ese insignificante afluente de nuestra balanza, se tornó en la más caudalosa corriente de divisas".

Principales regiones cafeteras. El municipio de Sardinata reúne más del 10% de la producción departamental. Otras importantes regiones cafeteras son:

La provincia de Ocaña que comprende 10 municipios³ y tiene como centros cafeteros a Convención y El Carmen. Una cuarta parte de la producción departamental se recoge en esta provincia.

En la cuenca del río Cucutilla (Cucutilla, Arboledas y Salazar) se produce un 22% del café nortesantandereano y los municipios de Chinácota, Durania y Bochalema reúnen un 17% de esa producción departamental.

Posición que ocupa en la producción cafetera nacional. De acuerdo con las investigaciones del Censo Cafetero (1970), Norte de Santander ocupa el **undécimo** puesto, en cuanto a volúmenes de producción anual de café pergamino seco se refiere.

Principales municipios cafeteros. De los 31 municipios nortesantandereanos productores de café, ocupan los primeros cinco lugares los siguientes, acerca de los cuales se suministran algunos datos obtenidos en las investigaciones⁴:

Orden de la Producción	Nombre del Municipio	Extensión total del municipio en hectáreas	Extensión de los cafetales en hectáreas	Producción anual de café pergamino en Kilos	Nº de fincas cafeteras
1º	Sardinata	134.600	4.912,2	1.657.156	466
2º	Arboledas	38.900	4.307,1	1.578.581	1.187
3º	Durania	18.700	3.854,7	1.297.888	312
4º	Salazar	54.500	3.430,7	1.231.088	654
5º	Convención	89.800	3.012,0	1.132.695	822

Principales "veredas" ** cafeteras. De las 691 "veredas" productoras de café en Norte de Santander, ocupan los primeros seis lugares las siguientes, acerca de las cuales se suministran algunos datos obtenidos en las investigaciones⁴:

Orden de la Producción	Nombre de la "vereda"	Municipio	Area cafetera en hectáreas	Producción anual de café pergamino en Kilos	Rendimientos en Kilos/Ha.	Número de habitantes permanentes
1º	Morretón	Durania	834,7	274.396	328,7	242
2º	La Selva	Durania	624,6	202.371	324,0	73
3º	Orengue	Chinácota	483,5	187.688	389,3	320
4º	Pan de Azúcar	El Zulia	325,2	149.846	460,8	388
5º	San Bernardo	Toledo	422,5	136.642	323,4	702
6º	Guaduales	San Calixto	324,6	125.530	386,7	339

Principales utilizaciones de la tierra en la zona cafetera. La denominada **zona cafetera**, ésto es, las regiones cubiertas con cafetales y cultivos alternos e intercalados con el café, representa alrededor de un 11% de la superficie total del departamento. Esta área que equivale a **230.625** hectáreas, se distribuye así:

Cafetales	45.607 hectáreas
Potreros	102.895 "
Rastrojos y montes	64.157 "
Cultivos permanentes	12.318 "
Cultivos anuales	3.300 "
Area construída	2.348 "

Distribución de la tierra por alturas sobre el nivel del mar. La distribución de las tierras y las producciones cafeteras de Norte de Santander con respecto a las alturas sobre el nivel del mar, presentan las siguientes diferenciaciones:

Por debajo de los 1.300 metros	52,3% del área
	53,7% de la producción
Entre 1.300 y 1.800 metros	45,6% del área
	44,5% de la producción
Por encima de los 1.800 metros	2,1% del área
	1,8% de la producción

Habitantes permanentes de la zona cafetera. Según las investigaciones del Censo Cafetero (1970), **71.463** habitantes permanentes ** viven en la zona cafetera del departamento.

Regiones que aparecen en las planchas. En la serie de **cuatro planchas y cuatro sobrepuestas** que aparecen en las páginas que siguen se representan las principales regiones cafeteras de **7 municipios** nortesantandereanos. Esos municipios son en orden de aparición, los siguientes:

Gramalote, Salazar, Bochalema, Chinácota, Arboledas, Durania y Santiago.

Ampliaciones. Cada plancha muestra la utilización y distribución de la tierra sobre una superficie de **7.500 hectáreas**.

Sobre la plancha y su correspondiente sobrepuesta transparente se pueden observar los límites municipales y "veredales"; los nombres de las veredas; los linderos de las fincas y las separaciones entre los cultivos; la forma de las fincas y la forma de los cultivos; el tamaño de los mismos y su ubicación; las alturas sobre el nivel del mar; el curso de los ríos, arroyos y quebradas; la toponimia de los sitios y accidentes geográficos.

La **escala del mapa**, es decir, el número de unidades de longitud del terreno representado en el mapa por una unidad similar, tiene gran importancia práctica. Cuanto mayor sea la escala del mapa, mayores detalles puede contener. A **escala 1:25.000**, cada **centímetro cuadrado** en el mapa está representando **6,25** hectáreas sobre el terreno.

Otras equivalencias para mapas escala 1:25.000 son las siguientes:

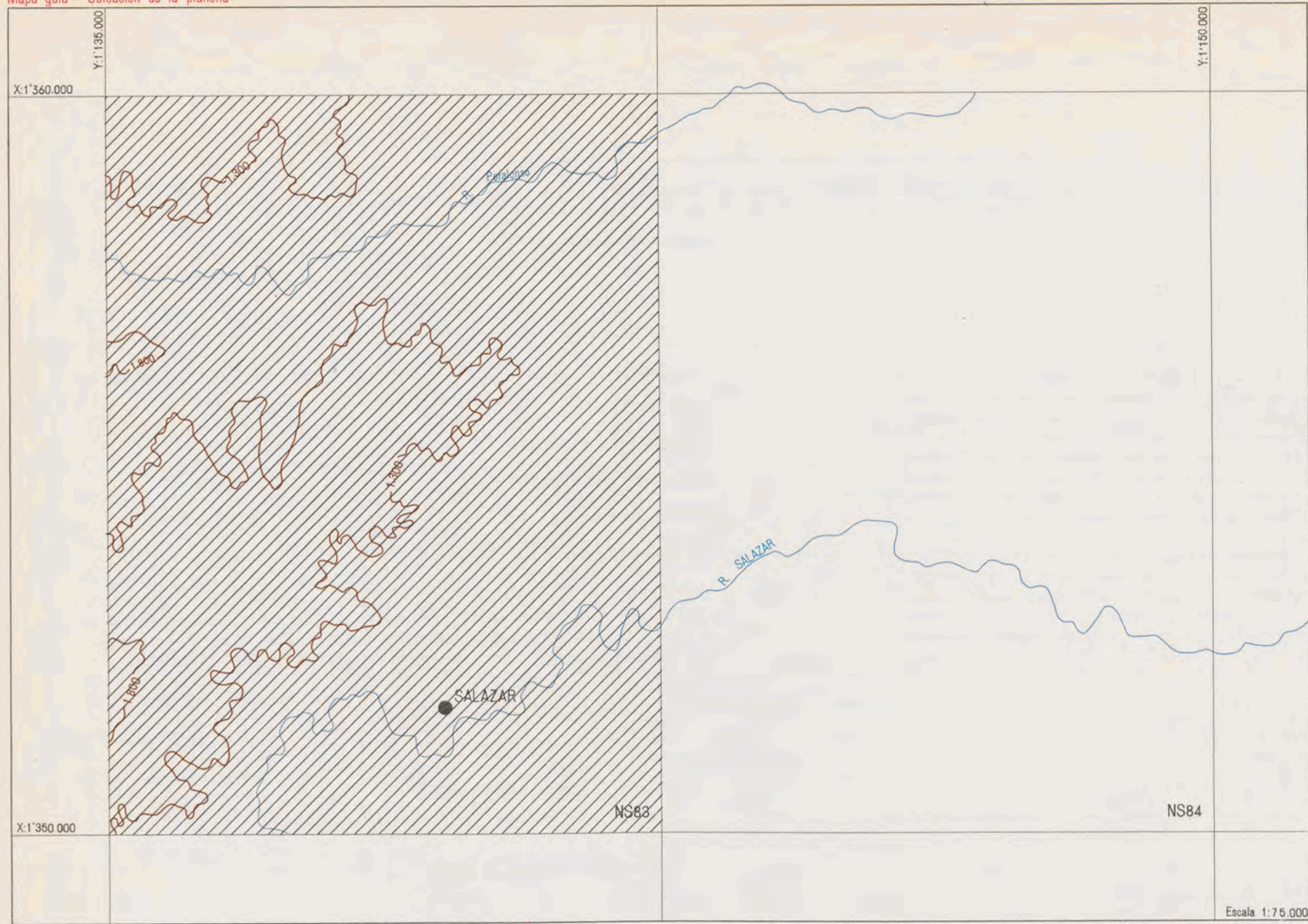
1 hectárea	= 4 mm ²
25 hectáreas	= 2 cms ²
100 hectáreas	= 4 cms ²

* "Vereda": La "vereda" es una región o comarca con características geográficas, ecológicas y humanas semejantes, cuya extensión puede quedar comprendida dentro de una sola finca, o un número indeterminado de fincas.

** Para efectos de los estudios del censo cafetero, se consideró habitante permanente, la persona que había vivido de manera continua en la finca durante un período de 6 meses o más, contados en forma retroactiva, a partir de la fecha de la encuesta.

BIBLIOGRAFIA

- 1 Arango Cano, Jesús. *La industria mundial del Café*. 1957.
- 2 Caballero, Enrique. *Historia Económica de Colombia*. 1971.
- 3 Contraloría del Norte de Santander. *Geografía Histórica y Económica del Norte de Santander*. 1948.
- 4 Federación Nacional de Cafeteros de Colombia. *División de Investigaciones Económicas. Censo Cafetero. Presentaciones Preliminares*. 1970.



CONVENCIONES

cada color representa importantes informaciones

- Cafetales
- Cultivos permanentes
- Cultivos transitorios
- Pastos
- Montes y rastrojos
- Guadales
- Terreno erosionado
- Zonas no estudiadas (sin cafetales)
- Limite de finca
- Limite de cultivo
- Curva de nivel
- Area construida
- Rios
- Lagunas
- Arenales
- Quebradas
- Limite departamental
- Limite municipal
- Limite de vereda

Escala 1:75.000

I - UTILIZACION ACTUAL DE LA TIERRA

MUNICIPIO : GRAMALOTE

Area total del municipio	Area total estudiada ZONA CAFETERA	Area en cafetales	AREA EN CULTIVOS PERMANENTES				Area en cultivos transitorios	Area en pastos	Area en montes y rastrojos	Area en guadales
			Caña	Plátano	Cacao	otros				
11.300,0	9.788,9	2.102,8	172,6	17,6	0	52,4	75,4	5.446,4	1.921,7	0

II - AREAS Y PRODUCCIONES CAFETERAS SEGUN TAMAÑOS DE LOS CAFETALES

MUNICIPIO : GRAMALOTE

Tamaños en hectáreas	Número de cafetales	Porciento del total	Area de los cafetales en hectáreas	Porciento del total	Producción de café pergamino seco en kilos	Porciento del total
menores de 1	62	14,7	44,1	2,1	14.754	2,2
de 1 a 1,99	83	19,7	117,2	5,5	33.525	5,1
de 2 a 3,99	119	28,3	333,9	15,9	96.162	14,6
de 4 a 5,99	50	11,9	243,0	11,6	70.707	10,7
de 6 a 9,99	63	15,0	482,7	22,9	155.928	23,7
de 10 a 15,99	26	6,2	321,5	15,3	109.207	16,6
de 16 a 19,99	6	1,4	108,9	5,2	36.036	5,5
de 20 a 39,99	9	2,1	230,8	11,0	69.241	10,5
de 40 a 99,99	3	0,7	220,7	10,5	73.070	11,1
de 100 y más	—	—	—	—	—	—
TOTALES	421	100,0	2.102,8	100,0	658.630	100,0

86

III - AREAS POR ALTURAS SOBRE EL NIVEL DEL MAR

ZONA CAFETERA

MUNICIPIO : GRAMALOTE

PLANCHA NS83	en hectáreas		
	Por debajo de los 1300 metros	Entre 1300 y 1800 metros	Por encima de los 1800 metros
	5.051,89	1.882,29	29,50



EL PEÑON

SANTA TERESITA

EL ROSARIO

SANTA TERESITA

SAN LUIS

FILO REAL

CARRIZAL

LA MASA

MARQUETALIA

SAN ISIDRO

CARRIZAL

LA MASA

LA LOMA

LA CUCHILLA

SAN GERONIMO

ALTO DE ANGULO

LA MASA

SAN ISIDRO

QUEBRADA HONDA

LA MASA

QUEBRADA HONDA

BALDONADO

QUEBRADA HONDA

MONTECRISTO

SAN GERONIMO

QUEBRADA HONDA

SAN GERONIMO

MONTECRISTO

LA LOMA

LA PASTILLA

MONTECRISTO

ANGOSTURA

LA LAGUNA

CAMPO NUEVO

JUAN ESTEBAN

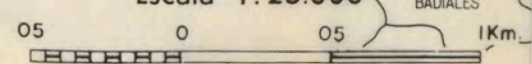
LA AMARILLA

BADIALES

BELLAVISTA

EL ZULIA

Escala 1:25.000



□ = Una hectárea

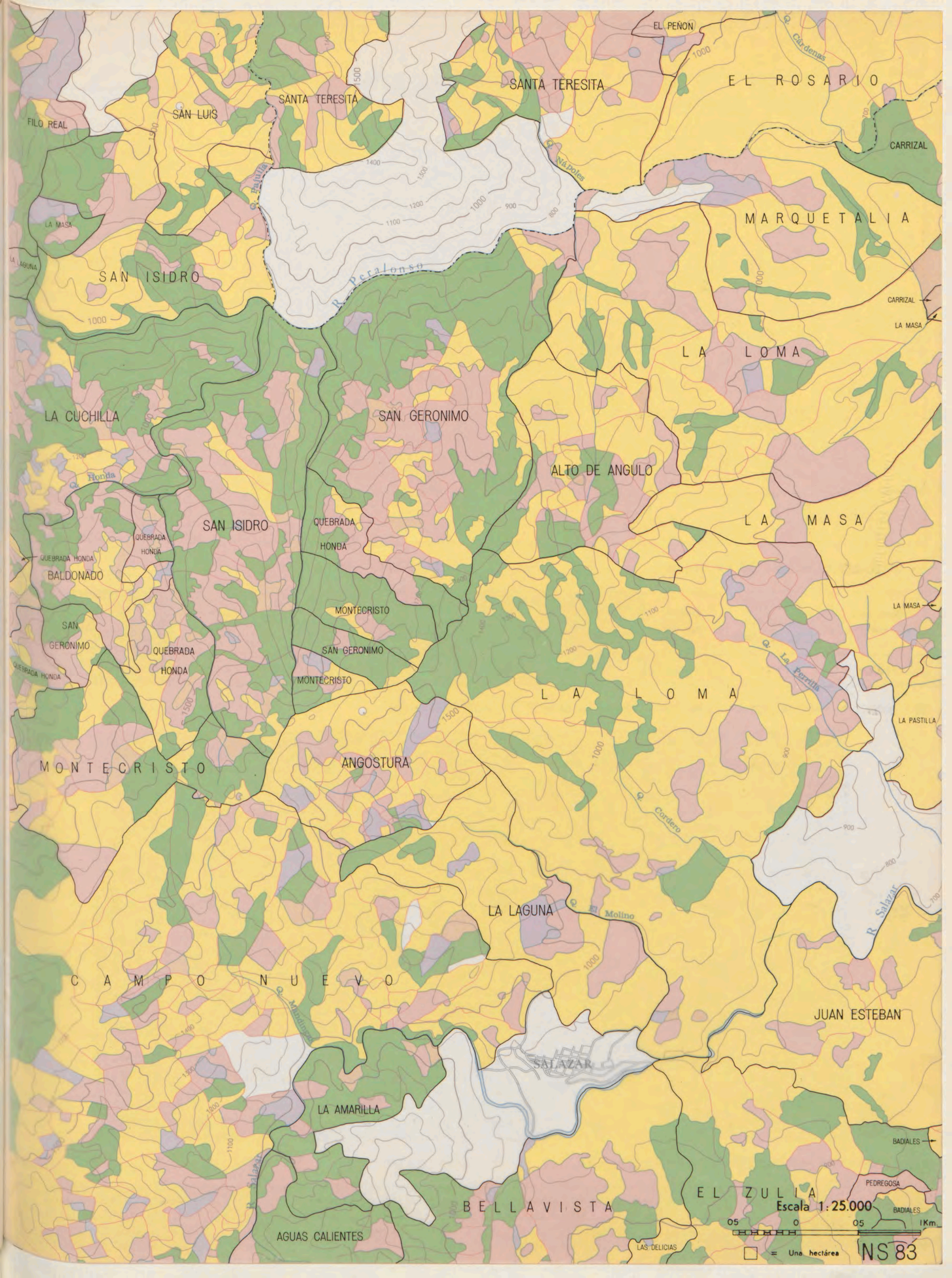
NS 83

AGUAS CALIENTES

LAS DELICIAS

PEDREGOSA

BADIALES



FILO REAL

SAN LUIS

SANTA TERESITA

SANTA TERESITA

EL ROSARIO

CARRIZAL

MARQUETALIA

SAN ISIDRO

CARRIZAL

LA MASA

LA LOMA

LA CUCHILLA

SAN GERONIMO

ALTO DE ANGULO

SAN ISIDRO

QUEBRADA

LA MASA

HONDA

BALDONADO

MONTECRISTO

LA MASA

SAN GERONIMO

QUEBRADA

SAN GERONIMO

QUEBRADA HONDA

HONDA

MONTECRISTO

LA LOMA

LA PASTILLA

MONTECRISTO

ANGOSTURA

LA LAGUNA

C A M P O N U E V O

JUAN ESTEBAN

LA AMARILLA

SALAZAR

BADIALES

BELLAVISTA

EL ZULIA

Escala 1:25.000

BADIALES

AGUAS CALIENTES

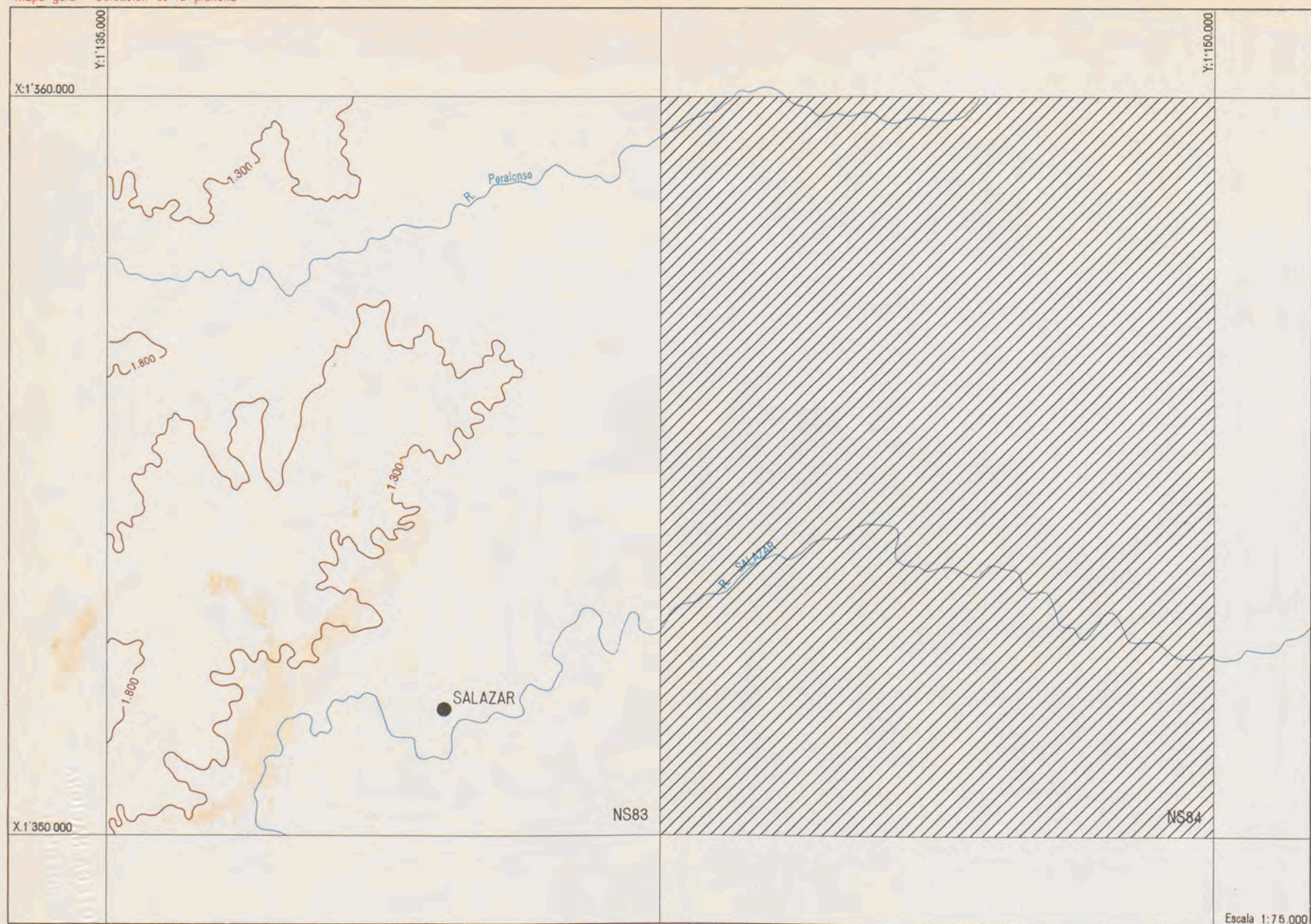
05 0 05 1 Km

LAS DELICIAS

□ = Una hectárea

NS 83





CONVENCIONES

cada color representa importantes informaciones

- Cafetales
- Cultivos permanentes
- Cultivos transitorios
- Pastos
- Montes y rastrojos
- Guadales
- Terreno erosionado
- Zonas no estudiadas (sin cafetales)
- Limite de finca
- Limite de cultivo
- Curva de nivel
- Area construida
- Ríos
- Lagunas
- Arenales
- Quebradas
- Limite departamental
- Limite municipal
- Limite de vereda

I - UTILIZACION ACTUAL DE LA TIERRA

MUNICIPIO : SALAZAR

Area total del municipio	Area total estudiada ZONA CAFETERA	Area en cafetales	AREA EN CULTIVOS PERMANENTES				Area en cultivos transitorios	Area en pastos	Area en montes y rastrojos	Area en guadales
			Caña	Plátano	Cacao	otros				
54.500,0	17.855,0	3.430,7	255,9	94,4	0	14,2	228,4	7.356,2	6.378,1	0

II - AREAS Y PRODUCCIONES CAFETERAS SEGUN TAMAÑOS DE LOS CAFETALES

MUNICIPIO : SALAZAR

Tamaños en hectáreas	Número de cafetales	Por ciento del total	Area de los cafetales en hectáreas	Por ciento del total	Producción de café pergamino seco en kilos	Por ciento del total
menores de 1	77	11,77	43,7	1,28	17.522	1,42
de 1 a 1,99	123	18,81	179,5	5,25	65.861	5,34
de 2 a 3,99	177	27,07	502,4	14,69	180.942	14,70
de 4 a 5,99	89	13,61	434,6	12,71	152.489	12,39
de 6 a 9,99	101	15,44	747,9	21,87	263.164	21,38
de 10 a 15,99	53	8,10	654,6	19,15	249.056	20,23
de 16 a 19,99	12	1,83	217,4	6,36	77.875	6,33
de 20 a 39,99	19	2,91	479,7	14,03	176.189	14,31
de 40 a 99,99	3	0,46	159,5	4,66	47.990	3,90
de 100 y más	—	—	—	—	—	—
TOTALES	654	100,00	3.419,3	100,00	1.231.088	100,00

III - AREAS POR ALTURAS SOBRE EL NIVEL DEL MAR

ZONA CAFETERA

MUNICIPIO : SALAZAR

PLANCHA NS84	en hectáreas		
	Por debajo de los 1300 metros	Entre 1300 y 1800 metros	Por encima de los 1800 metros
	4.436,75	234,25	0



EL ROSARIO

VALDERRAMA

QUEBRADA SECA

CARRIZAL

CARRIZAL

MARQUETALIA

LA LOMA

LA MASA

LA LOMA

LA MASA

LA MASA

LA CUCHILLA

LA LAGUNA

QUEBRADA SECA

LA LOMA

LA PASTILLA

ALTO DE LOS SANCHEZ

JUAN ESTEBAN

BADI ALES

CAMPO NUEVO

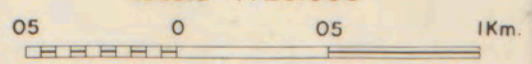
EL ZULIA

EL ZULIA

JUAN ESTEBAN

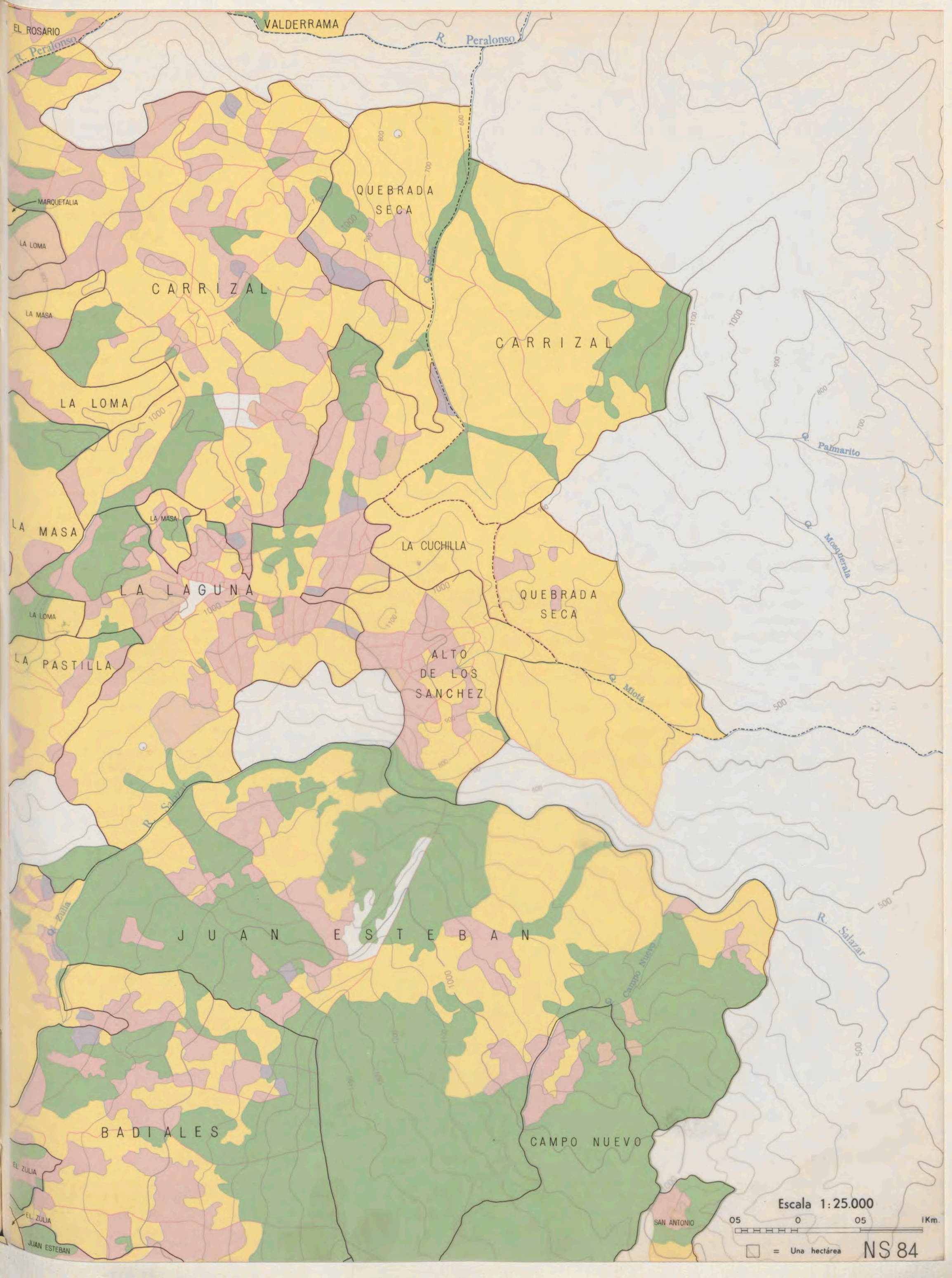
SAN ANTONIO

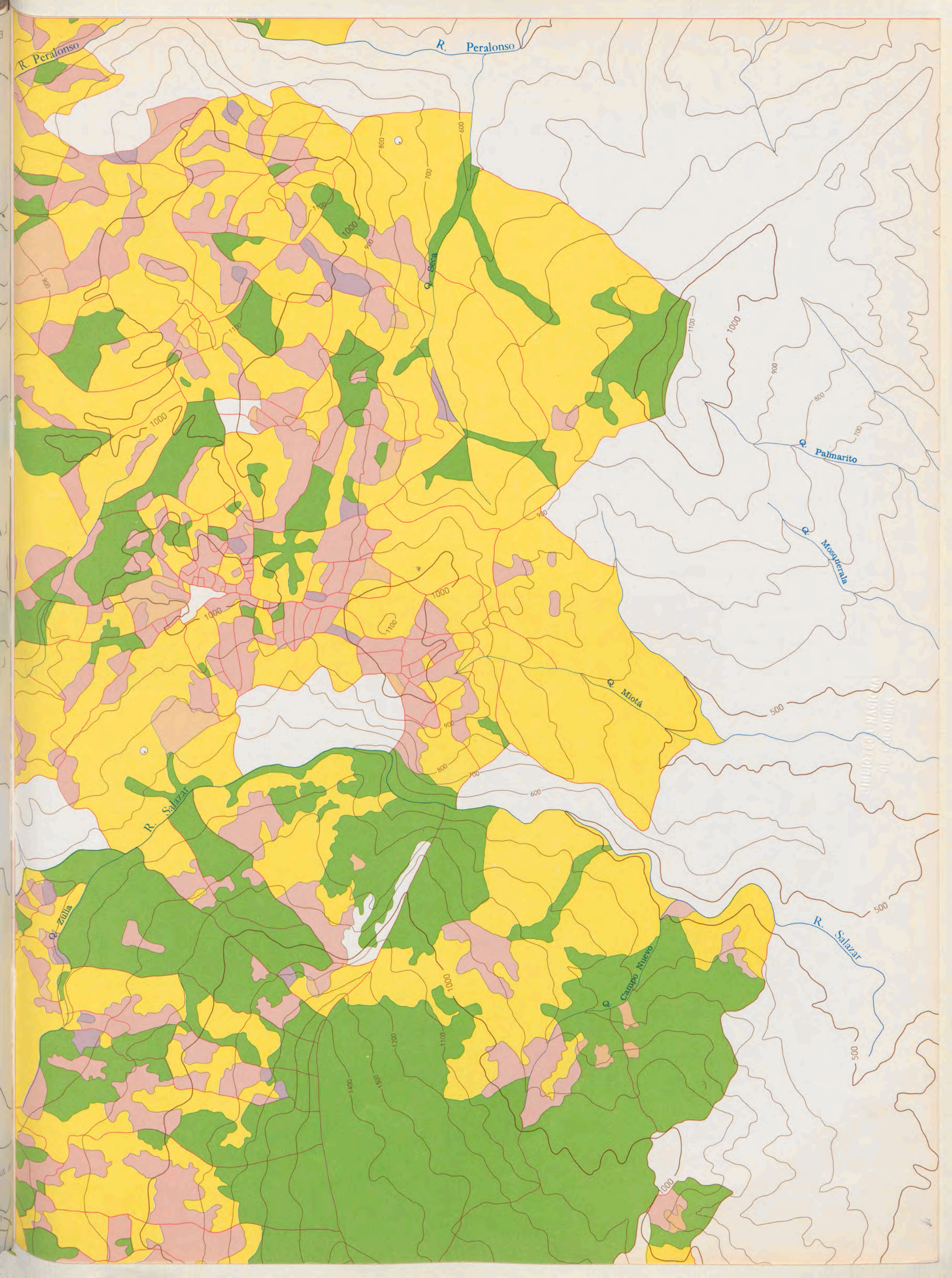
Escala 1:25.000

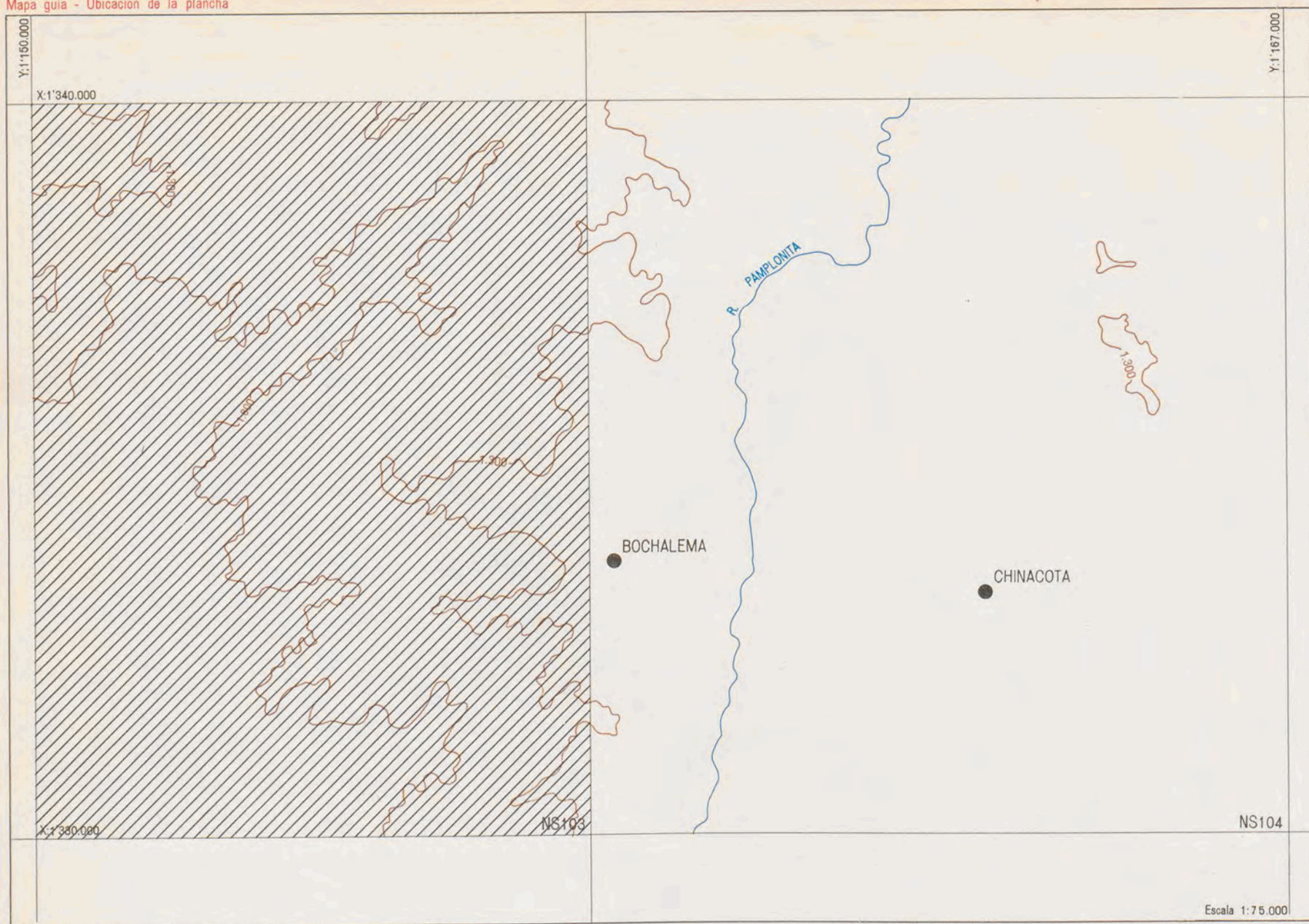


□ = Una hectárea

NS 84







CONVENCIONES

cada color representa importantes informaciones

- Cafetales
- Cultivos permanentes
- Cultivos transitorios
- Pastos
- Montes y rastrojos
- Guadales
- Terreno erosionado
- Zonas no estudiadas (sin cafetales)
- Limite de finca
- Limite de cultivo
- Curva de nivel
- Area construida
- Ríos
- Lagunas
- Arenales
- Quebradas
- Limite departamental
- Limite municipal
- Limite de vereda

I - UTILIZACION ACTUAL DE LA TIERRA

MUNICIPIO : BOCHALEMA

en hectáreas

Area total del municipio	Area total estudiada ZONA CAFETERA	Area en cafetales	AREA EN CULTIVOS PERMANENTES				Area en cultivos transitorios	Area en pastos	Area en montes y rastrojos	Area en guadales
			Caña	Plátano	Cacao	otros				
15.800,0	9.068,5	1.657,9	196,7	34,0	0	1,1	81,5	4.652,6	2.428,7	0

II - AREAS Y PRODUCCIONES CAFETERAS SEGUN TAMAÑOS DE LOS CAFETALES

MUNICIPIO : BOCHALEMA

Tamaños en hectáreas	Número de cafetales	Porcentaje del total	Area de los cafetales en hectáreas	Porcentaje del total	Producción de café pergamino seco en kilos	Porcentaje del total
menores de 1	13	6,74	7,7	0,47	2.199	0,53
de 1 a 1,99	42	21,76	60,8	3,67	19.422	4,66
de 2 a 3,99	46	23,84	130,3	7,86	32.919	7,90
de 4 a 5,99	25	12,95	119,6	7,21	30.718	7,37
de 6 a 9,99	20	10,36	157,7	9,51	36.628	8,79
de 10 a 15,99	20	10,36	251,8	15,18	53.078	12,74
de 16 a 19,99	6	3,11	107,8	6,50	29.779	7,14
de 20 a 39,99	16	8,29	504,6	30,44	129.009	30,95
de 40 a 99,99	4	2,07	217,0	13,09	55.551	13,33
de 100 y más	1	0,52	100,6	6,07	27.463	6,59
TOTALES	193	100,00	1.657,9	100,00	416.766	100,00

III - AREAS POR ALTURAS SOBRE EL NIVEL DEL MAR

ZONA CAFETERA

MUNICIPIO : BOCHALEMA

en hectáreas

PLANCHA NS103	Por debajo de los 1300 metros	Entre 1300 y 1800 metros	Por encima de los 1800 metros
		547,48	2.949,57

B A L L A D O S

LA GOLONDRINA

EL CEDRO

SANTA HELENA

EL CEDRO

LA BARCA

EL RAIZON

SEPULTURAS

SEPULTURAS

LA MONTAÑA

ALTO FRIO

EL TALCO

B U E N A V I S T A

EL MEDIO

EL MEDIO

SAN ANTONIO DE LA TORRE

SAN ANTONIO DE LA TORRE

AGUABLANCA

ZARKUTA

ZARKUTA

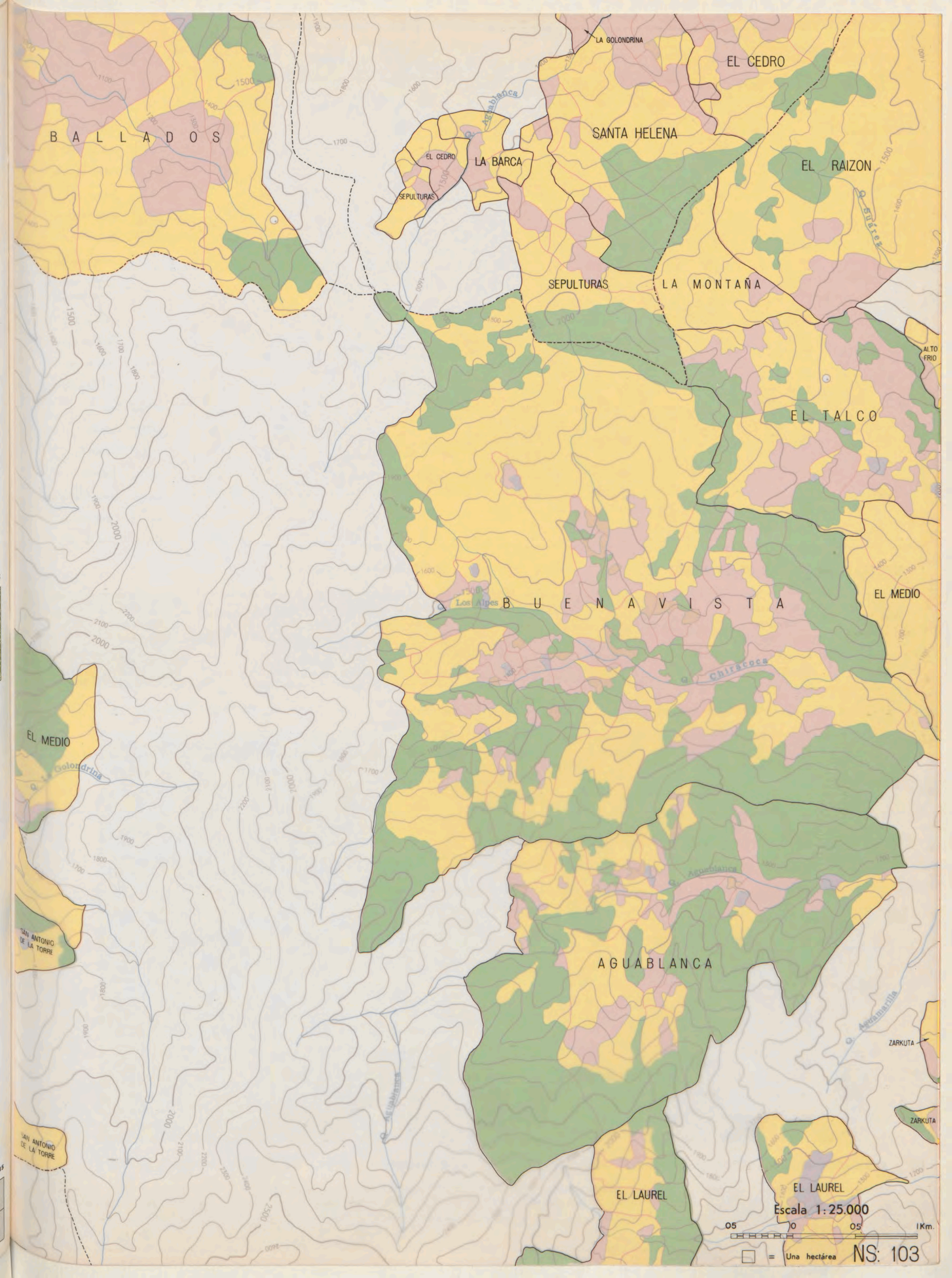
EL LAUREL

EL LAUREL

Escala 1:25.000

05 0 05 1Km.

□ = Una hectárea NS: 103



BALLADOS

SANTA HELENA

EL CEDRO

LA BARCA

EL RAIZON

SEPULTURAS

SEPULTURAS

LA MONTAÑA

EL TALCO

ALTO FRIO

EL MEDIO

BUENA VISTA

EL MEDIO

AGUABLANCA

ZARKUTA

ZARKUTA

EL LAUREL

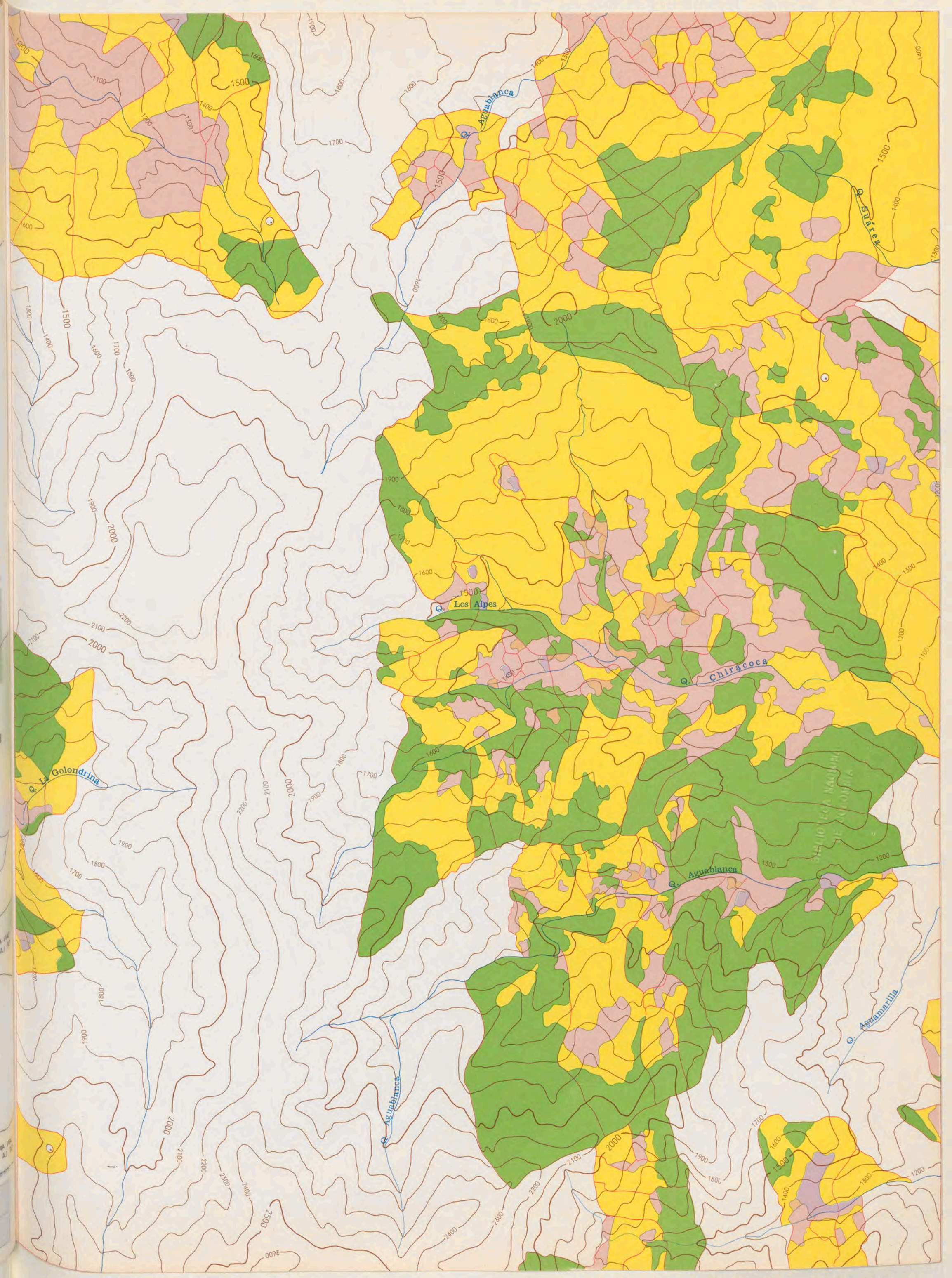
EL LAUREL

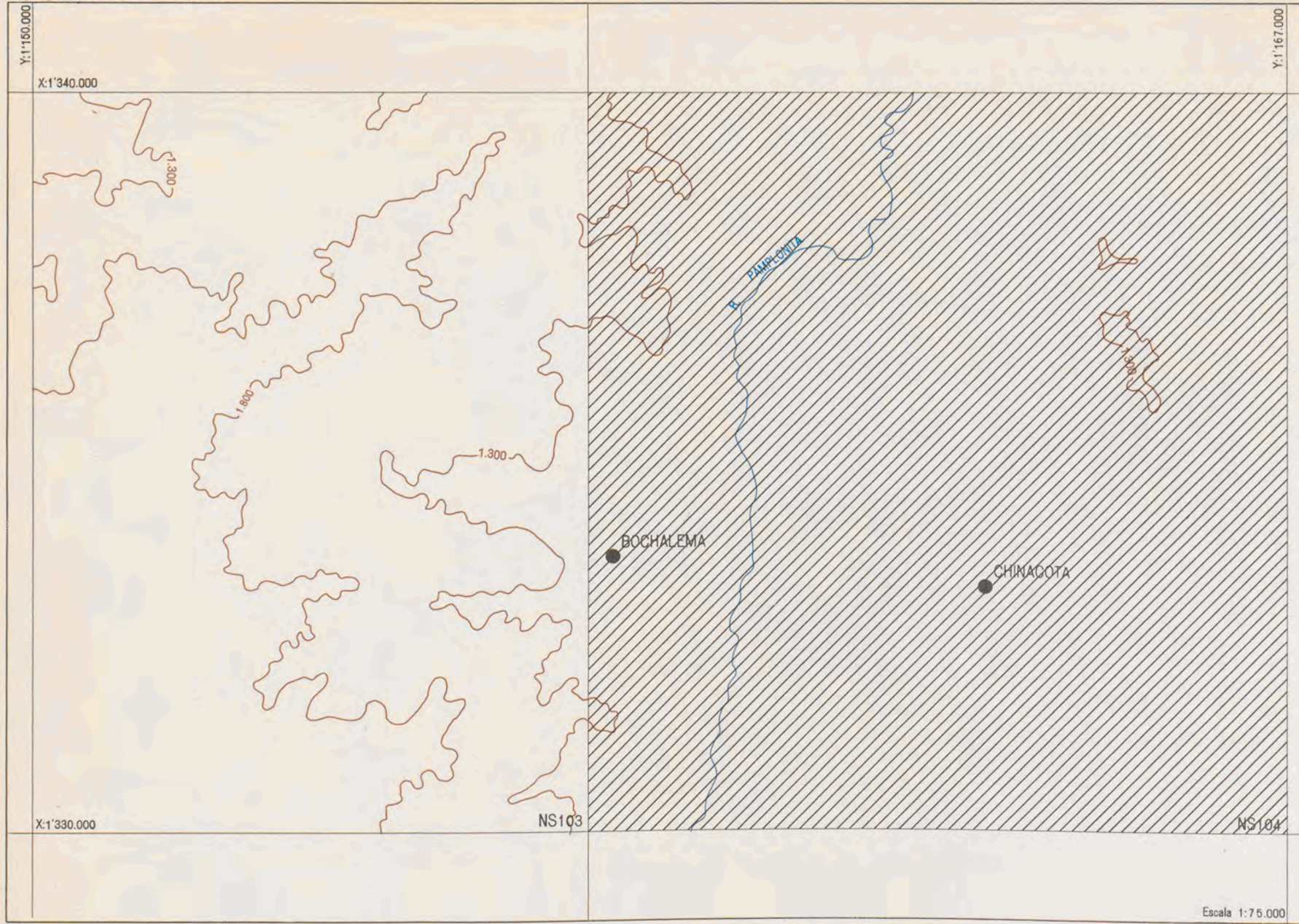
Escala 1:25.000

05 0 05 1Km.

□ = Una hectárea

NS: 103





CONVENCIONES

cada color representa importantes informaciones

- Cafetales
- Cultivos permanentes
- Cultivos transitorios
- Pastos
- Montes y rastrojos
- Guadales
- Terreno erosionado
- Zonas no estudiadas (sin cafetales)
- Limite de finca
- Limite de cultivo
- Curva de nivel
- Area construida
- Rios
- Lagunas
- Arenales
- Quebradas
- Limite departamental
- Limite municipal
- Limite de vereda

Escala 1:75.000

I - UTILIZACION ACTUAL DE LA TIERRA

MUNICIPIO : CHINACOTA

Area total del municipio	Area total estudiada ZONA CAFETERA	Area en cafetales	AREA EN CULTIVOS PERMANENTES				Area en cultivos transitorios	Area en pastos	Area en montes y rastrojos	Area en guadales
			Caña	Plátano	Cacao	otros				
17.400,0	10.045,8	2.994,3	272,3	11,9	0	0	53,0	4.695,9	1.985,3	0

II - AREAS Y PRODUCCIONES CAFETERAS SEGUN TAMAÑOS DE LOS CAFETALES

MUNICIPIO : CHINACOTA

Tamaños en hectáreas	Número de cafetales	Por ciento del total	Area de los cafetales en hectáreas	Por ciento del total	Producción de café pergamino seco en kilos	Por ciento del total
menores de 1	86	23,76	38,3	1,28	15.616	1,79
de 1 a 1,99	42	11,60	59,3	1,99	20.402	2,33
de 2 a 3,99	69	19,06	196,4	6,57	57.616	6,60
de 4 a 5,99	38	10,50	176,5	5,91	47.440	5,43
de 6 a 9,99	45	12,43	349,4	11,69	100.613	11,52
de 10 a 15,99	36	9,95	441,2	14,76	123.762	14,17
de 16 a 19,99	8	2,21	141,2	4,73	42.817	4,90
de 20 a 39,99	23	6,35	664,4	22,23	210.839	24,14
de 40 a 99,99	13	3,59	715,3	23,93	178.127	20,39
de 100 y más	2	0,55	206,6	6,91	76.222	8,73
TOTALES	362	100,00	2.988,6	100,00	873.454	100,00

III - AREAS POR ALTURAS SOBRE EL NIVEL DEL MAR

ZONA CAFETERA

MUNICIPIO : CHINACOTA

PLANCHA NS104	Por debajo de los 1300 metros	Entre 1300 y 1800 metros	Por encima de los 1800 metros
		6.672,76	2.568,10



SUAREZ

EL NARANJAL NARANJALES

LA TALES

LA TALES

LA DONJUANA

EL SALOTO

EL MASATO

EL MOSQUITO

LA TALES

ALAMO

E L R A I Z O N

PALO COLORADO

CATALUÑA

E L C A N E Y

HONDA NORTE

OROZCO

ALTO FRIO

EL CANEY

ALTO FRIO

EL TALCO

EL REFLEJO

PALERMO

GUAYABAL

HONDA SUR

LOBATICA

CUELLAR

GRATA MIRA

MANZANARES

HONDA SUR

EL MEDIO

EL CANEY

LA VICTORIA

MENSULI

SAN FRANCISCO

GUAYABAL

PROVIDENCIA

LOBATICA

AGUABLANCA

EL PORVENIR

CLAVELLINAS

PEÑA VIVA

EL TOTUMO

LA VICTORIA

PUENTE SUCRE

ALTO DEL TINCAL

EL FISCAL

MANZANARES

U R E N G U E

EL ASILO

ZARKUTA

LA AURORA

TENERIA

LA COBRA

MANZANARES

TENERIA

FENESIA

Escala 1:25.000

05 0 05 1Km.

PARAMITOS

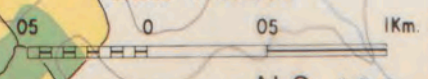
□ = Una hectárea

NS 104

CHITAGOMAR



Escala 1:25.000



Una hectárea

NS 104



SUPERFICIES CUBIERTAS CON CAFETALES
 PRODUCCIONES DE CAFE PERGAMINO SECO
 Por Municipios

Departamento Norte de Santander

Porcentaje de la producción nacional de café: 2,717%

Nombre del Municipio	Hectáreas con cafetales	Producciones de café en Kilogramos	Porcentaje de la producción departamental
Cúcuta	392,5	94.889	0,61
Abrego	202,6	66.707	0,43
Arboledas	4.307,1	1.578.581	10,19
Bochalema	1.657,9	416.766	2,69
Bucarasica	1.438,0	418.967	2,70
Cáchira	49,2	44.504	0,29
Convención	3.012,0	1.132.695	7,31
Cucutilla	1.844,5	557.468	3,60
Chinácota	2.994,3	873.454	5,64
Chitagá	95,5	36.353	0,24
Durania	3.854,7	1.297.888	8,38
El Carmen	2.466,3	723.527	4,67
El Zulia	542,2	234.398	1,51
Gramalote	2.102,8	658.630	4,25
Hacarí	1.137,5	364.146	2,35
Herrán	169,4	46.584	0,30
Labateca	780,3	271.584	1,75
La Playa	65,5	18.595	0,12
Lourdes	1.687,9	892.962	5,76
Ocaña	31,5	11.423	0,07
Pamplonita	443,1	165.662	1,07
Ragonvalia	371,3	141.038	0,91
Salazar	3.430,7	1.231.088	7,94
San Calixto	1.351,7	515.515	3,33
San Cayetano	402,7	123.255	0,79
Santiago	836,5	318.110	2,05
Sardinata	4.912,2	1.657.156	10,69
Teorama	1.339,7	483.717	3,12
Toledo	2.336,7	754.632	4,87
Villacaro	307,6	154.798	1,00
Villa del Rosario	1.043,5	212.031	1,37
Total departamental	45.607,4	15.497.123	100,00

