

SANTANDER - BOYACA

Breve historia de su caficultura. "Donde surgió con vigor y con verdadero entusiasmo el cultivo comercial del café, dentro de la República, fue en Santander y dentro de éste, en las poblaciones de Salazar de las Palmas y Bucaramanga, la primera perteneciente hoy al departamento Norte de Santander y la segunda, capital del departamento de Santander" 1.

"En las crónicas santandereanas se afirma como un hecho cierto que en el año de 1821, se cultivaba ya el precioso grano en el municipio de Bucaramanga, siendo los principales productores los señores Bernabé Ordóñez y Francisco Puyana" 2.

El mismo padre Romero de Salazar de las Palmas (véase Norte de Santander, página 85), fue nombrado cura párroco de Bucaramanga en 1865 y desde el confesionario continuó imponiendo a los penitentes campesinos la obligación de plantar cafetos como expiación de sus pecados. Así se fue extendiendo el cultivo del café dentro del municipio de Bucaramanga y en las regiones de Rionegro y de Lebrija 3.

Pero la primera referencia conocida acerca del cultivo del café en los actuales territorios de los departamentos de Santander y Boyacá 4 se hizo en una carta del Arzobispo-Virrey, Don Antonio Caballero y Góngora, dirigida al marqués de Sonora, Don José de Gálvez, en mayo 16 de 1787, en la cual expresaba: "El café se produce en todas las regiones de Girón y Muzo, igual, si no superior al de Moka y considero llegará a ser un rico artículo de exportación..."

Principales regiones cafeteras. El sistema fluvial Chicamocha-Sogamoso, divide al departamento en dos grandes regiones, sobre las cuales también cabe hacer diferenciaciones desde el punto de vista de la producción cafetera, así: hacia el norte, 24 municipios aportan aproximadamente una cuarta parte de la producción cafetera departamental. El otro 75% de la cosecha, se obtiene en los 49 municipios cafeteros, al sur del gran cañón. Entre éstos, se encuentra San Vicente de Chucurí, en las faldas occidentales de la Cordillera de los Cobardes, que es el mayor productor del departamento. Más del 25% de la producción departamental de café, sale de este municipio.

Tanto al norte como al sur de Chicamocha-Sogamoso, hay importantes regiones cafeteras. Al norte, la provincia de Rionegro, con gran tradición en el cultivo y más de un 20% de la producción departamental. En esta región, la segunda en importancia desde el punto de vista cafetero, se diferencian como buenos productores los municipios de Rionegro y Matanza.

Al sur, el municipio de Betulia se destaca como productor y todos los municipios cuyos territorios participan de las hoyas hidrográficas del Suárez y del Fonce producen café. Entre éstos, se distinguen, por los volúmenes de producción, Suaita, Guadalupe, Socorro, Guapotá y Oiba; San Gil, Pinchote y Páramo.

El departamento de Boyacá presenta (ver nota) varias regiones cafeteras que, en orden de importancia, se describen así: 1a.) la región occidental, hoya del río Minero, con diez municipios productores de café, entre los cuales se destacan Muzo, Borbur y Otanche. En esta región se cosecha alrededor del 40% de la producción departamental. 2a.) la provincia de Ricaurte, en los límites con Santander, formada por los municipios de Santana, Chitaraque, San José de Pare, Moniquirá y Toguí, que totaliza un 17% de la producción departamental. Los principales productores cafeteros de esta región son Moniquirá y Santana. 3a.) la hoya del río Lengupá, con un 15% de la producción departamental. Tiene como centro productor el municipio de Miraflores y le sigue el municipio de Zetaquirá. 4a.) las hoyas de los ríos Machetá, Garagoa y Batá, región del Valle de Tenza, con áreas cafeteras en 12 municipios, entre los cuales se destacan como productores del grano, Guayatá, Santa María y Somondoco. Un poco más del 9% de la producción cafetera de Boyacá, se obtiene en esta región.

El resto de la producción se encuentra diseminada en otros 12 municipios cuyos guarismos de cosechas del grano, son relativamente bajos.

Posición que ocupa en la producción cafetera nacional. De acuerdo con las investigaciones del Censo Cafetero (1970), Santander ocupa el noveno puesto, en cuanto a volúmenes de producción anual de café pergamino seco se refiere.

Principales municipios cafeteros. De los 73 municipios santandereanos productores de café, ocupan los primeros cinco lugares los siguientes, acerca de los cuales se suministran algunos datos obtenidos en las investigaciones 5:

Orden de la producción	Nombre del Municipio	Extensión total del municipio en hectáreas	Extensión de los cafetales en hectáreas	Producción anual en Kilos de café pergamino	Nº de fincas cafeteras
1º	San Vicente de Chucurí	202.800	14.918,9	7.161.522	1.842
2º	Rionegro	160.400	11.844,9	4.553.288	1.592
3º	Betulia	32.400	3.535,8	1.444.892	145
4º	Matanza	18.400	2.313,2	1.243.110	446
5º	Suaita	39.100	2.052,3	978.656	808

Principales "veredas" * cafeteras. De las 1.230 "veredas" productoras de café en Santander, ocupan los primeros seis lugares las siguientes, acerca de las cuales se suministran algunos datos obtenidos en las investigaciones 5:

Orden de la producción	Nombre de la "vereda"	Municipio	Area cafetera en hectáreas	Producción anual de café pergamino en Kilos	Rendimientos en Kilos/Ha.	Número de habitantes permanentes
1º	Llana Caliente	San Vicente de Chucurí	1.326,1	605.502	469,6	1.749
2º	Bremen	Matanza	356,5	395.084	1.108,2	65
3º	La Fortuna	San Vicente de Chucurí	1.065,8	376.035	362,4	630
4º	Galápagos	Rionegro	939,0	374.670	399,0	540
5º	San Bernardo	Botulia	802,1	365.042	504,6	185
6º	Santa Inés	San Vicente de Chucurí	782,0	364.468	466,8	949

Principales utilizaciones de la tierra en la zona cafetera. La denominada zona cafetera, ésta es las regiones cubiertas con cafetales y cultivos alternos e intercalados con el café, representa alrededor de un 13% de la superficie total del departamento. Esta área que equivale a 409.371 hectáreas, se distribuye así:

Cafetales	63.033 hectáreas
Potreros	201.607 "
Rastrojos y montes	85.068 "
Cultivos permanentes	36.611 "
Cultivos anuales	17.555 "
Area construída	5.497 "

Distribución de la tierra por alturas sobre el nivel del mar. La distribución de las tierras y las producciones cafeteras de Santander con respecto a las alturas sobre el nivel del mar, presentan las siguientes diferenciaciones:

Por debajo de los 1.300 metros	57,2% del área 57,2% de la producción
Entre 1.300 y 1.800 metros	37,4% del área 38,0% de la producción
Por encima de los 1.800 metros	5,4% del área 4,8% de la producción

Habitantes permanentes de la zona cafetera. Según las investigaciones del Censo Cafetero (1970), 120.935 habitantes permanentes ** viven en la zona cafetera del departamento.

Regiones que aparecen en las planchas. En la serie de cinco planchas y cinco sobrepuestas, que aparecen en las páginas que siguen, se representan las principales regiones cafeteras de 4 municipios santandereanos. Esos municipios son en orden de aparición, los siguientes:

Rionegro, Oiba, Matanza y Guapotá.

Ampliaciones. Cada plancha muestra la utilización y distribución de la tierra sobre una superficie de 7.500 hectáreas.

Sobre la plancha y su correspondiente sobrepuesta transparente se pueden observar los límites municipales y "veredales"; los nombres de las veredas; los linderos de las fincas y las separaciones entre los cultivos; la forma de las fincas y la forma de los cultivos; el tamaño de los mismos y su ubicación; las alturas sobre el nivel del mar; el curso de los ríos, arroyos y quebradas; la toponimia de los sitios y accidentes geográficos.

La escala del mapa, es decir, el número de unidades de longitud del terreno representado en el mapa por una unidad similar, tiene gran importancia práctica. Cuanto mayor sea la escala del mapa, mayores detalles puede contener. A escala 1:25.000, cada centímetro cuadrado en el mapa está representando 6,25 hectáreas sobre el terreno.

Otras equivalencias para mapas escala 1:25.000 son las siguientes:

1 hectárea = 4 mms ²
25 hectáreas = 2 cms ²
100 hectáreas = 4 cms ²

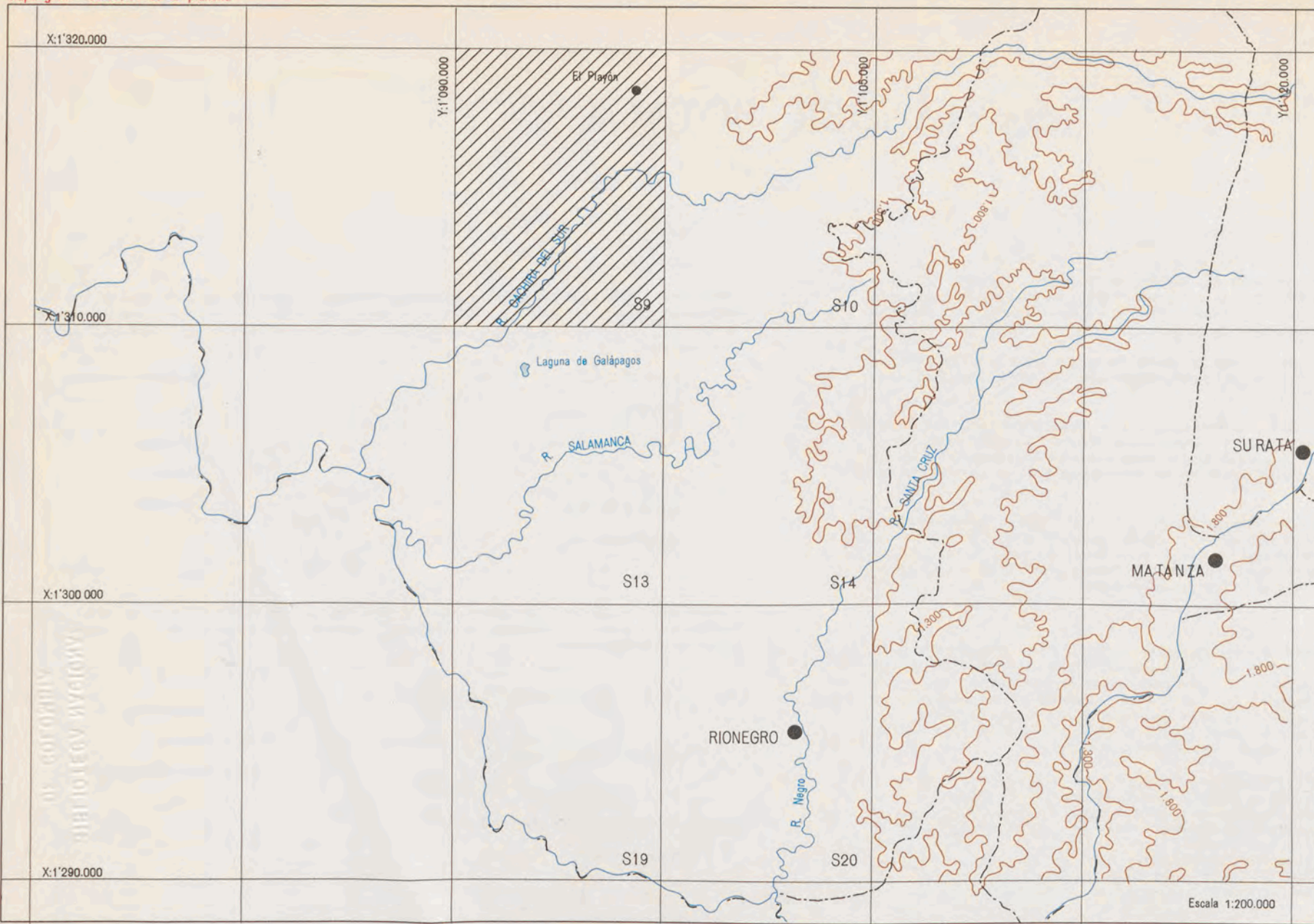
* "Vereda": La "vereda" es una región o comarca con características geográficas, ecológicas y humanas semejantes, cuya extensión puede quedar comprendida dentro de una sola finca, o un número indeterminado de fincas.

** Para efectos de los estudios del censo cafetero, se consideró habitante permanente, la persona que había vivido de manera continua en la finca durante un periodo de 6 meses o más, contados en forma retroactiva, a partir de la fecha de la encuesta.

BIBLIOGRAFIA

- 1 Federación Nacional de Cafeteros de Colombia. Revista Cafetera de Colombia. Vol. 4. Nos. 36 y 37. Notas de Felipe Serrano. 1932.
- 2 Ibidem.
- 3 Ibidem.
- 4 Hernández Mesa, Mauro. Cómo llegó, cómo vive y sobrevive el café en Colombia. "El Tiempo" de Bogotá. Lecturas Dominicales. Marzo 8 de 1970. (El autor cita el Archivo de Indias de Sevilla, estante 17, cajón 6, legajo 6).
- 5 Federación Nacional de Cafeteros de Colombia. División de Investigaciones Económicas. Censo Cafetero. Presentaciones Preliminares. 1970.

NOTA: Para los cómputos de Boyacá, se excluyeron los datos correspondientes a los once (11) municipios cafeteros que entraron a hacer parte de la Intendencia del Csanare (mayo 15 de 1974), a saber: Aguazul, Chámeza, La Salina, Monterrey, Paz de Ariporo, Recetor, Sabanalarga, Sácama, Támara, Tauramena y Yopal



CONVENCIONES

cada color representa importantes informaciones

- Cafetales
- Cultivos permanentes
- Cultivos transitorios
- Pastos
- Montes y rastrojos
- Guadales
- Terreno erosionado
- Zonas no estudiadas (sin cafetales)
- Limite de finca
- Limite de cultivo
- Curva de nivel
- Area construida
- Ríos
- Lagunas
- Arenales
- Quebradas
- Limite departamental
- Limite municipal
- Limite de vereda

I - UTILIZACION ACTUAL DE LA TIERRA

MUNICIPIO : RIONEGRO

Area total del municipio	Area total estudiada ZONA CAFETERA	Area en cafetales	AREA EN CULTIVOS PERMANENTES				Area en cultivos transitorios	Area en pastos	Area en montes y rastrojos	Area en guadales
			Caña	Plátano	Cacao	otros				
160.400,0	59.973,6	11.844,9	2.492,5	1.080,9	1.408,6	1.233,6	3.007,6	20.558,4	18.084,5	2,6

II - AREAS Y PRODUCCIONES CAFETERAS SEGUN TAMAÑOS DE LOS CAFETALES

MUNICIPIO : RIONEGRO

Tamaños en hectáreas	Número de cafetales	Porciento del total	Area de los cafetales en hectáreas	Porciento del total	Producción de café pergamino seco en kilos	Porciento del total
menores de 1	161	10,11	90,1	0,77	30.208	0,66
de 1 a 1,99	293	18,40	409,9	3,49	166.269	3,65
de 2 a 3,99	365	22,93	1.035,7	8,82	337.683	7,42
de 4 a 5,99	237	14,89	1.150,0	9,80	372.463	8,18
de 6 a 9,99	250	15,70	1.897,2	16,16	655.234	14,39
de 10 a 15,99	134	8,42	1.607,8	13,70	576.758	12,67
de 16 a 19,99	48	3,02	840,3	7,16	290.800	6,39
de 20 a 39,99	62	3,89	1.674,3	14,27	652.916	14,34
de 40 a 99,99	34	2,14	1.899,5	16,18	1.022.261	22,45
de 100 y más	8	0,50	1.132,3	9,65	448.696	9,85
TOTALES	1.592	100,00	11.737,1	100,00	4.553.288	100,00

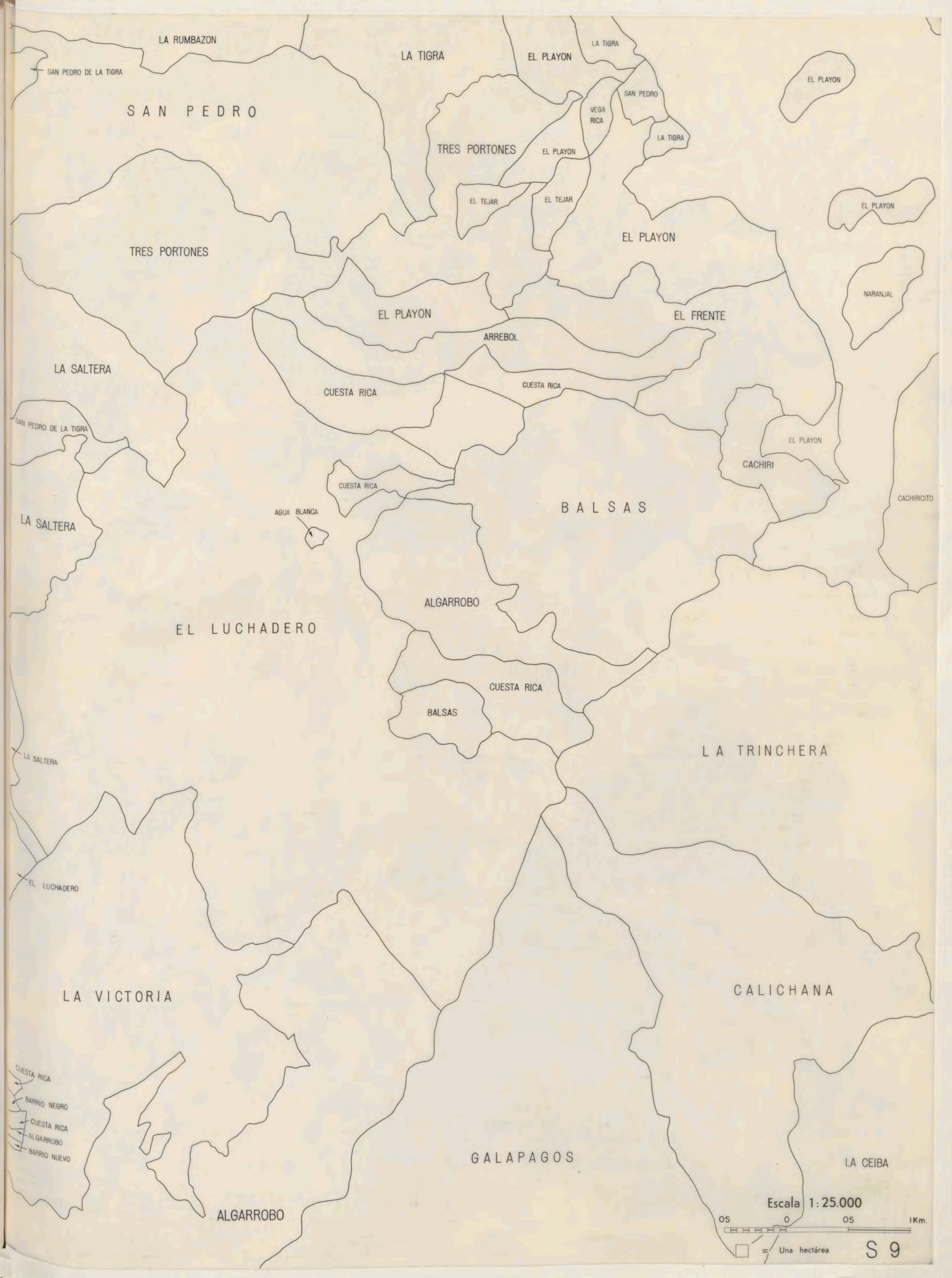
III - AREAS POR ALTURAS SOBRE EL NIVEL DEL MAR

ZONA CAFETERA

MUNICIPIO : RIONEGRO

PLANCHA	Por debajo de los 1300 metros	Entre 1300 y 1800 metros	Por encima de los 1800 metros
	S9	6.709,67	0

en hectáreas



LA RUMBAZON

LA TIGRA

EL PLAYON

LA TIGRA

SAN PEDRO DE LA TIGRA

SAN PEDRO

TRES PORTONES

EL PLAYON

VEGA RICA

SAN PEDRO

LA TIGRA

EL PLAYON

EL TEJAR

EL TEJAR

TRES PORTONES

EL PLAYON

EL PLAYON

NARANJAL

EL PLAYON

EL FRETE

LA SALTERA

ARREBOL

CUESTA RICA

CUESTA RICA

SAN PEDRO DE LA TIGRA

EL PLAYON

CACHIRI

CACHIRICITO

LA SALTERA

CUESTA RICA

AGUA BLANCA

BALSAS

ALGARROBO

EL LUCHADERO

CUESTA RICA

BALSAS

LA TRINCHERA

LA SALTERA

EL LUCHADERO

LA VICTORIA

CALICHANA

CUESTA RICA

BARRIO NEGRO

CUESTA RICA

ALGARROBO

BARRIO NUEVO

GALAPAGOS

LA CEIBA

ALGARROBO

Escala 1:25.000

0.05 0 0.05 1Km.

Una hectárea

S 9



LA RUMBAZON

LA TIGRA

EL PLAYON

LA TIGRA

SAN PEDRO DE LA TIGRA

SAN PEDRO

SAN PEDRO

VEGA RICA

TRES PORTONES

EL PLAYON

LA TIGRA

EL TEJAR

EL TEJAR

EL PLAYON

EL PLAYON

EL PLAYON

NARANJAL

Cgto. El Playón

TRES PORTONES

EL PLAYON

ARREBOL

EL FRENTE

LA SALTERA

CUESTA RICA

CUESTA RICA

SAN PEDRO DE LA TIGRA

La Conquista

EL PLAYON

CACHIRI

LA SALTERA

AGUA BLANCA

BALSAS

ALGARROBO

EL LUCHADERO

CUESTA RICA

BALSAS

LA TRINCHERA

LA SALTERA

El Corroño

Agua Blanca

Algarrobo

R. CACHIRA DEL SUR

San Juan

LA VICTORIA

CALICHANA

CUESTA RICA

BARRIO NEGRO

CUESTA RICA

ALGARROBO

BARRIO NUEVO

ALGARROBO

GALAPAGOS

LA CEIBA

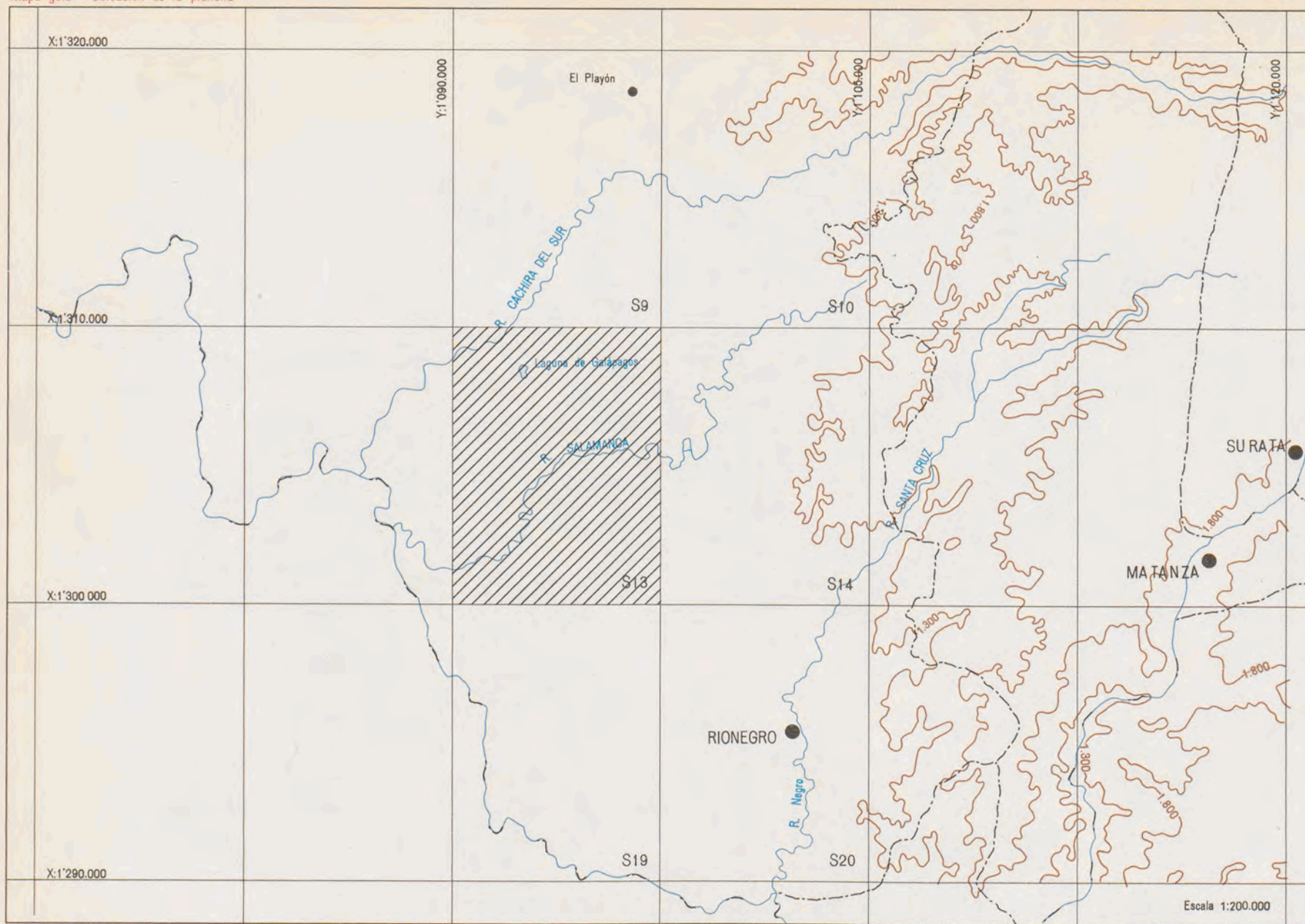
Escala 1:25.000

05 0 05 1Km.

Una hectárea

S 9





CONVENCIONES

cada color representa importantes informaciones

- Cafetales
- Cultivos permanentes
- Cultivos transitorios
- Pastos
- Montes y rastrojos
- Guadales
- Terreno erosionado
- Zonas no estudiadas (sin cafetales)
- Limite de finca
- Limite de cultivo
- Curva de nivel
- Area construida
- Rios
- Lagunas
- Arenales
- Quebradas
- Limite departamental
- Limite municipal
- Limite de vereda

I - UTILIZACION ACTUAL DE LA TIERRA

MUNICIPIO : RIONEGRO

en hectáreas

Area total del municipio	Area total estudiada ZONA CAFETERA	Area en cafetales	AREA EN CULTIVOS PERMANENTES				Area en cultivos transitorios	Area en pastos	Area en montes y rastrojos	Area en guadales
			Caña	Plátano	Cacao	otros				
160.400,0	59.973,6	11.844,9	2.492,5	1.080,9	1.408,6	1.233,6	3.007,6	20.558,4	18.084,5	2,6

II - AREAS Y PRODUCCIONES CAFETERAS SEGUN TAMAÑOS DE LOS CAFETALES

MUNICIPIO : RIONEGRO

Tamaños en hectáreas	Número de cafetales	Porciento del total	Area de los cafetales en hectáreas	Porciento del total	Producción de café pergamino seco en kilos	Porciento del total
menores de 1	161	10,11	90,1	0,77	30.208	0,66
de 1 a 1,99	293	18,40	409,9	3,49	166.269	3,65
de 2 a 3,99	365	22,93	1.035,7	8,82	337.683	7,42
de 4 a 5,99	237	14,89	1.150,0	9,80	372.463	8,18
de 6 a 9,99	250	15,70	1.897,2	16,16	655.234	14,39
de 10 a 15,99	134	8,42	1.607,8	13,70	576.758	12,67
de 16 a 19,99	48	3,02	840,3	7,16	290.800	6,39
de 20 a 39,99	62	3,89	1.674,3	14,27	652.916	14,34
de 40 a 99,99	34	2,14	1.899,5	16,18	1.022.261	22,45
de 100 y más	8	0,50	1.132,3	9,65	448.696	9,85
TOTALES	1.592	100,00	11.737,1	100,00	4.553.288	100,00

128

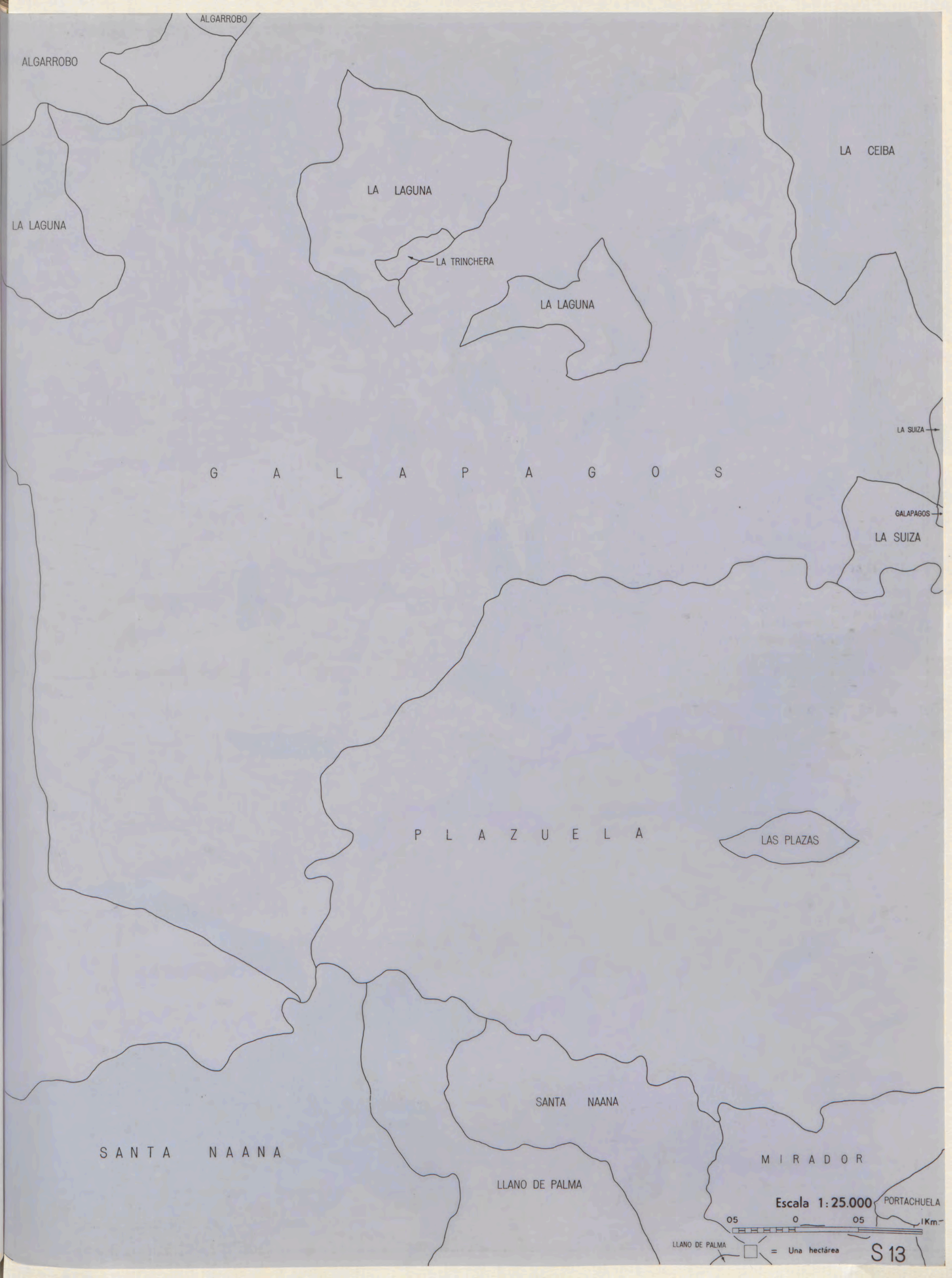
III - AREAS POR ALTURAS SOBRE EL NIVEL DEL MAR

ZONA CAFETERA

MUNICIPIO : RIONEGRO

en hectáreas

PLANCHA	Por debajo de los 1300 metros	Entre 1300 y 1800 metros	Por encima de los 1800 metros
	S13	7.021,00	0



ALGARROBO

ALGARROBO

LA CEIBA

LA LAGUNA

LA LAGUNA

LA TRINCHERA

LA LAGUNA

G A L A P A G O S

LA SUIZA

GALAPAGOS

LA SUIZA

P L A Z U E L A

LAS PLAZAS

SANTA NAANA

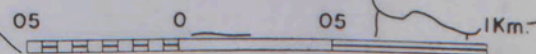
SANTA NAANA

LLANO DE PALMA

MIRADOR

Escala 1:25.000

PORTACHUELA



LLANO DE PALMA = Una hectárea

S 13



ALGARROBO

ALGARROBO

R. Cacha del Sur

LA LAGUNA

Laguna de Galapagos

LA TRINCHERA

LA LAGUNA

LA CEIBA

LA LAGUNA

G A L A P A G O S

LA SUIZA

GALAPAGOS

LA SUIZA

P L A Z U E L A

LAS PLAZAS

SANTA NAANA

SANTA NAANA

LLANO DE PALMA

MIRADOR

Escala 1:25,000

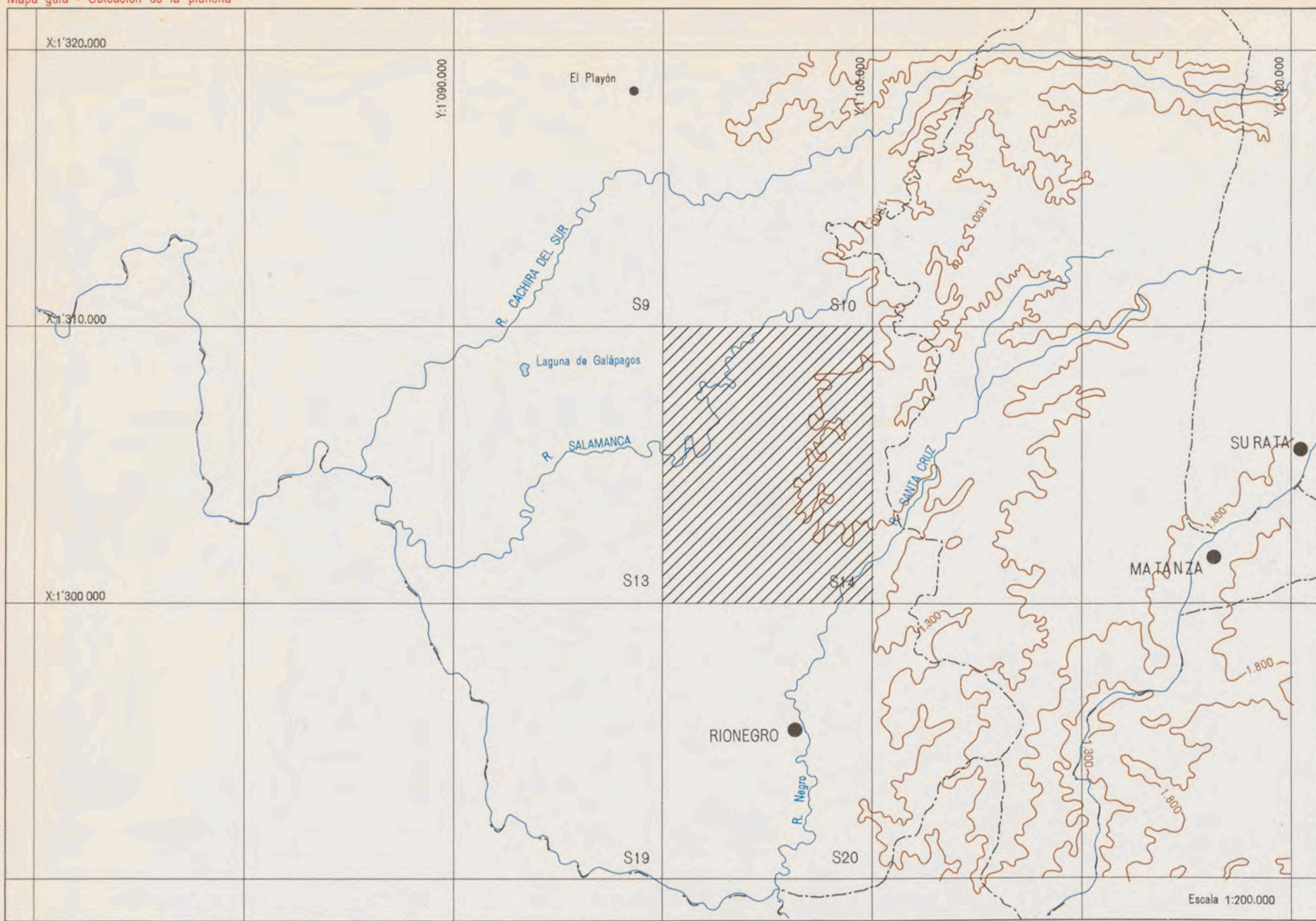
PORTACHUELA

05 0 05 1Km

LLANO DE PALMA = Una hectárea

S 13





CONVENCIONES

cada color representa importantes informaciones

- Cafetales
- Cultivos permanentes
- Cultivos transitorios
- Pastos
- Montes y rastrojos
- Guadales
- Terreno erosionado
- Zonas no estudiadas (sin cafetales)
- Limite de finca
- Limite de cultivo
- Curva de nivel
- Area construida
- Ríos
- Lagunas
- Arenales
- Quebradas
- Limite departamental
- Limite municipal
- Limite de vereda

I - UTILIZACION ACTUAL DE LA TIERRA

MUNICIPIO : RIONEGRO

en hectáreas

Area total del municipio	Area total estudiada ZONA CAFETERA	Area en cafetales	AREA EN CULTIVOS PERMANENTES				Area en cultivos transitorios	Area en pastos	Area en montes y rastrojos	Area en guadales
			Caña	Plátano	Cacao	otros				
160.400,0	59.973,6	11.844,9	2.492,5	1.080,9	1.408,6	1.233,6	3.007,6	20.558,4	18.084,5	2,6

II - AREAS Y PRODUCCIONES CAFETERAS SEGUN TAMAÑOS DE LOS CAFETALES

MUNICIPIO : RIONEGRO

130

Tamaños en hectáreas	Número de cafetales	Por ciento del total	Area de los cafetales en hectáreas	Por ciento del total	Producción de café pergamino seco en kilos	Por ciento del total
menores de 1	161	10,11	90,1	0,77	30.208	0,66
de 1 a 1,99	293	18,40	409,9	3,49	166.269	3,65
de 2 a 3,99	365	22,93	1.035,7	8,82	337.683	7,42
de 4 a 5,99	237	14,89	1.150,0	9,80	372.463	8,18
de 6 a 9,99	250	15,70	1.897,2	16,16	655.234	14,39
de 10 a 15,99	134	8,42	1.607,8	13,70	576.758	12,67
de 16 a 19,99	48	3,02	840,3	7,16	290.800	6,39
de 20 a 39,99	62	3,89	1.674,3	14,27	652.916	14,34
de 40 a 99,99	34	2,14	1.899,5	16,18	1.022.261	22,45
de 100 y más	8	0,50	1.132,3	9,65	448.696	9,85
TOTALES	1.592	100,00	11.737,1	100,00	4.553.288	100,00

III - AREAS POR ALTURAS SOBRE EL NIVEL DEL MAR

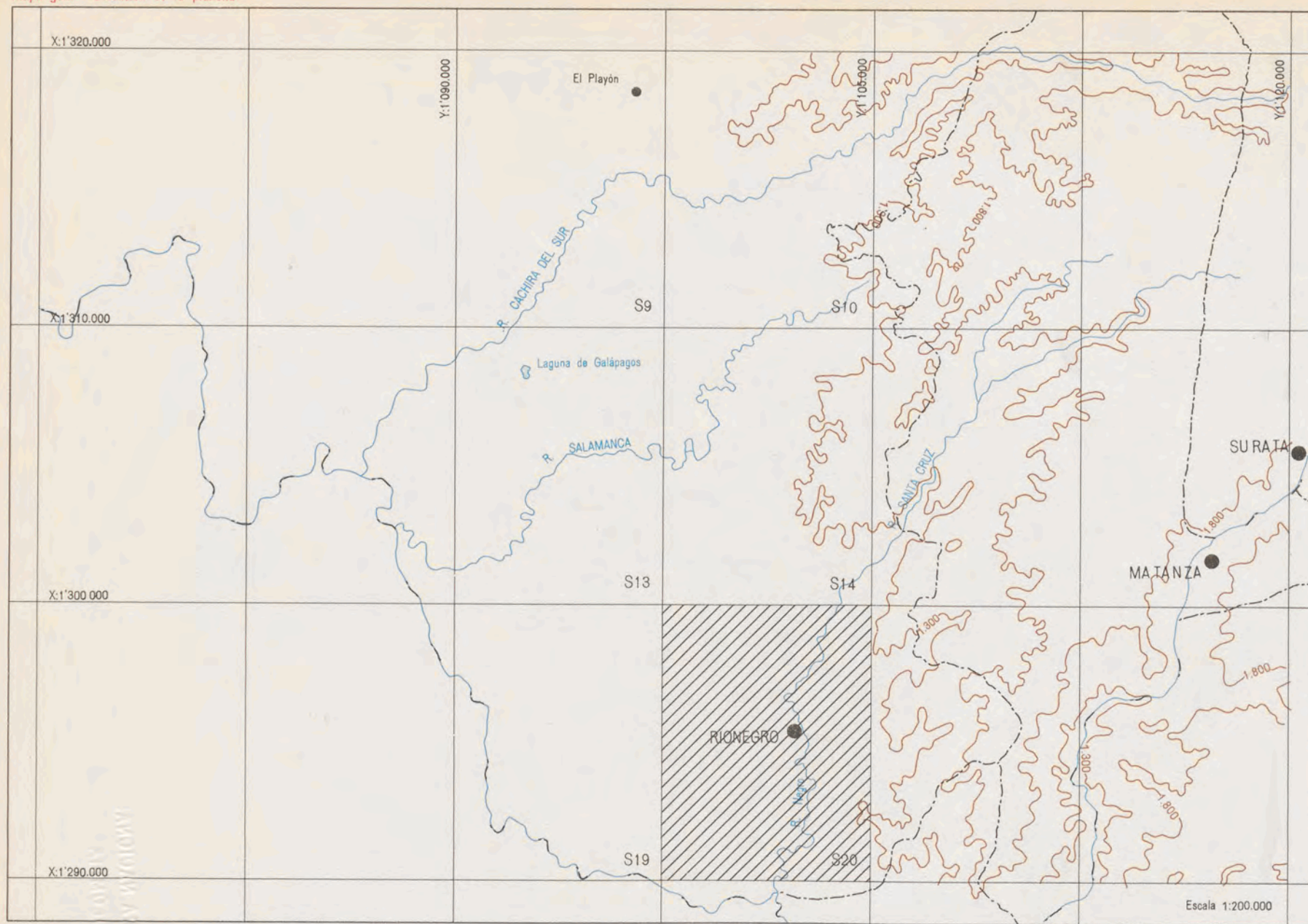
ZONA CAFETERA

MUNICIPIO : RIONEGRO

en hectáreas

PLANCHA S14	Por debajo de los 1300 metros	Entre 1300 y 1800 metros	Por encima de los 1800 metros
		6.181,50	1.108,50





CONVENCIONES

cada color representa importantes informaciones

- Cafetales
- Cultivos permanentes
- Cultivos transitorios
- Pastos
- Montes y rastrojos
- Guadales
- Terreno erosionado
- Zonas no estudiadas (sin cafetales)
- Limite de finca
- Limite de cultivo
- Curva de nivel
- Area construida
- Rios
- Lagunas
- Arenales
- Quebradas
- Limite departamental
- Limite municipal
- Limite de vereda

I - UTILIZACION ACTUAL DE LA TIERRA

MUNICIPIO : RIONEGRO

en hectáreas

Area total del municipio	Area total estudiada ZONA CAFETERA	Area en cafetales	AREA EN CULTIVOS PERMANENTES				Area en cultivos transitorios	Area en pastos	Area en montes y rastrojos	Area en guadales
			Caña	Plátano	Cacao	otros				
160.400,0	59.973,6	11.844,9	2.492,5	1.080,9	1.408,6	1.233,6	3.007,6	20.558,4	18.084,5	2,6

II - AREAS Y PRODUCCIONES CAFETERAS SEGUN TAMAÑOS DE LOS CAFETALES

MUNICIPIO : RIONEGRO

Tamaños en hectáreas	Número de cafetales	Porciento del total	Area de los cafetales en hectáreas	Porciento del total	Producción de café pergamino seco en kilos	Porciento del total
menores de 1	161	10,11	90,1	0,77	30.208	0,66
de 1 a 1,99	293	18,40	409,9	3,49	166.269	3,65
de 2 a 3,99	365	22,93	1.035,7	8,82	337.683	7,42
de 4 a 5,99	237	14,89	1.150,0	9,80	372.463	8,18
de 6 a 9,99	250	15,70	1.897,2	16,16	655.234	14,39
de 10 a 15,99	134	8,42	1.607,8	13,70	576.758	12,67
de 16 a 19,99	48	3,02	840,3	7,16	290.800	6,39
de 20 a 39,99	62	3,89	1.674,3	14,27	652.916	14,34
de 40 a 99,99	34	2,14	1.899,5	16,18	1.022.261	22,45
de 100 y más	8	0,50	1.132,3	9,65	448.696	9,85
TOTALES	1.592	100,00	11.737,1	100,00	4.553.288	100,00

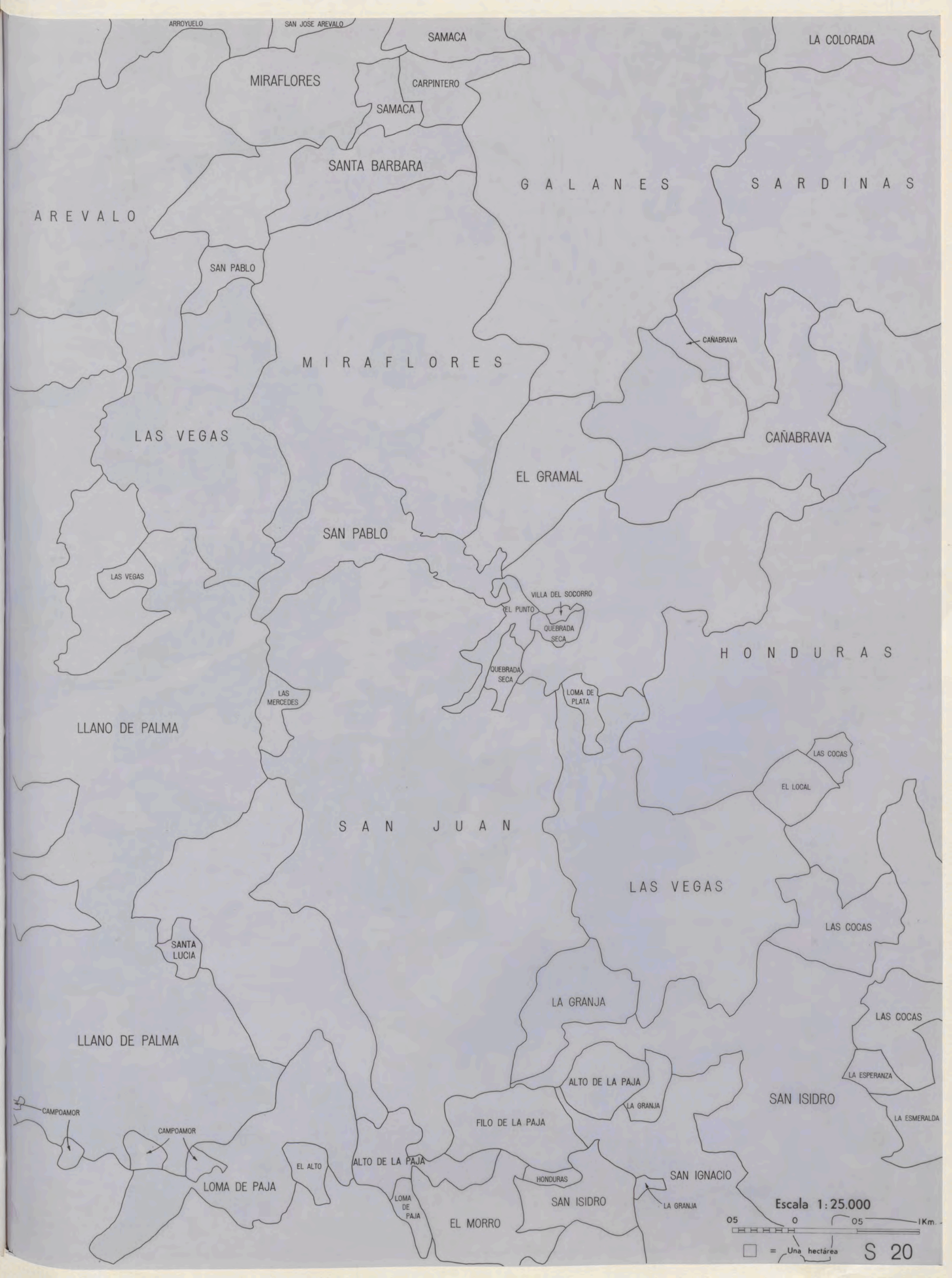
III - AREAS POR ALTURAS SOBRE EL NIVEL DEL MAR

ZONA CAFETERA

MUNICIPIO : RIONEGRO

en hectáreas

PLANCHA	Por debajo de los 1300 metros	Entre 1300 y 1800 metros	Por encima de los 1800 metros
	S20	6.331,25	8,50



Escala 1:25.000

05 0 05 1Km.

□ = Una hectárea

S 20



AREVALO

MIRAFLORES

SAMACA

LA COLORADA

SANTA BARBARA

GALANES

SARDINAS

SAN PABLO

MIRAFLORES

LAS VEGAS

CAÑABRAVA

EL GRAMAL

SAN PABLO

LAS VEGAS

VILLA DEL SOCORRO

RIONEGRO

HONDURAS

LLANO DE PALMA

LAS MERCEDES

LOMA DE PLATA

SAN JUAN

LAS VEGAS

SANTA LUCIA

LAS COCAS

EL LOCAL

LAS COCAS

LAS COCAS

LLANO DE PALMA

LA GRANJA

LAS COCAS

LA ESPERANZA

CAMPOAMOR

CAMPOAMOR

LOMA DE PAJA

EL ALTO

ALTO DE LA PAJA

FILO DE LA PAJA

ALTO DE LA PAJA

LA GRANJA

SAN ISIDRO

LA ESMERALDA

LOMA DE PAJA

LOMA DE PAJA

EL MORRO

SAN ISIDRO

SAN IGNACIO

LA GRANJA

Escala 1:25.000



□ = Una hectárea

S 20



RIONEGRO

Q. Arcvalo

Q. Honda

Q. Hacienda Vieja

Q. Aguablanca

Q. Los Vados

Q. Aguafría

Q. El Drume

Q. El Fralite

Q. Negro

Q. El Cable

Q. La Balsa

Q. Dos Cocos

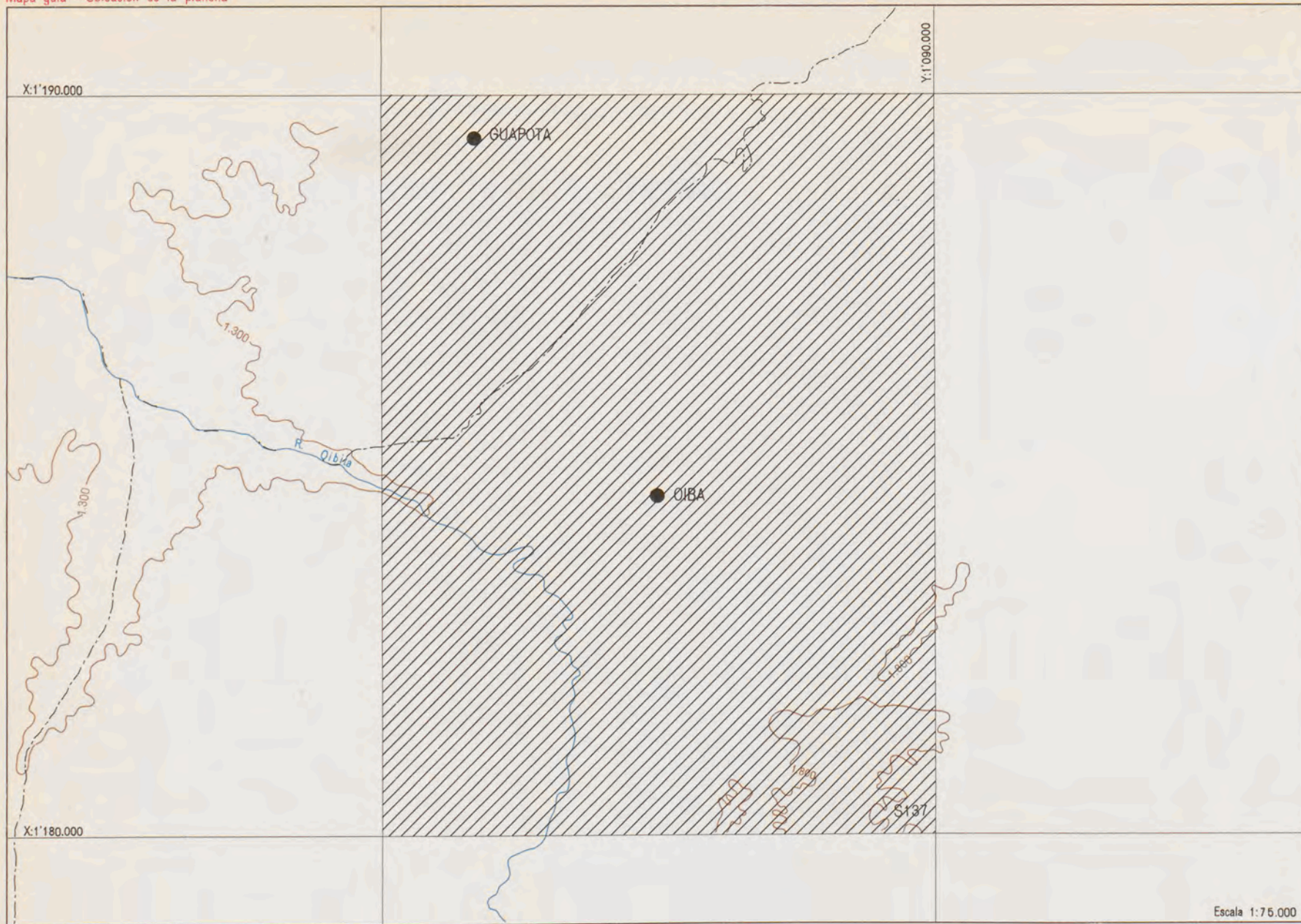
Q. San Isidro

Q. Bolívar

Q. La Victoria

Q. La Ventosa

Q. Trujillo



CONVENCIONES

cada color representa importantes informaciones

- Cafetales
- Cultivos permanentes
- Cultivos transitorios
- Pastos
- Montes y rastrojos
- Guadales
- Terreno erosionado
- Zonas no estudiadas (sin cafetales)
- Limite de finca
- Limite de cultivo
- Curva de nivel
- Area construida
- Rios
- Lagunas
- Arenales
- Quebradas
- Limite departamental
- Limite municipal
- Limite de vereda

Escala 1:75.000

I - UTILIZACION ACTUAL DE LA TIERRA

MUNICIPIO : OIBA

en hectáreas

Area total del municipio	Area total estudiada ZONA CAFETERA	Area en cafetales	AREA EN CULTIVOS PERMANENTES				Area en cultivos transitorios	Area en pastos	Area en montes y rastrojos	Area en guadales
			Caña	Plátano	Cacao	otros				
28.700,0	7.633,3	904,1	679,2	32,7	0	16,3	213,4	5.108,1	657,3	0

II - AREAS Y PRODUCCIONES CAFETERAS SEGUN TAMAÑOS DE LOS CAFETALES

MUNICIPIO : OIBA

Tamaños en hectáreas	Número de cafetales	Por ciento del total	Area de los cafetales en hectáreas	Por ciento del total	Producción de café pergamino seco en kilos	Por ciento del total
menores de 1	187	49,73	93,8	10,60	45.497	7,62
de 1 a 1,99	89	23,67	126,3	14,28	66.843	11,19
de 2 a 3,99	57	15,16	149,8	16,93	88.271	14,78
de 4 a 5,99	15	3,99	67,0	7,57	48.205	8,07
de 6 a 9,99	15	3,99	113,1	12,78	63.519	10,63
de 10 a 15,99	7	1,86	85,7	9,64	45.926	7,69
de 16 a 19,99	1	0,27	19,5	2,20	13.240	2,22
de 20 a 39,99	3	0,80	84,5	9,55	50.188	8,40
de 40 a 99,99	2	0,53	145,5	16,45	175.656	29,40
de 100 y más	—	—	—	—	—	—
TOTALES	376	100,00	884,8	100,00	597.345	100,00

134

III - AREAS POR ALTURAS SOBRE EL NIVEL DEL MAR

ZONA CAFETERA

MUNICIPIO : OIBA

en hectáreas

PLANCHA S137	Por debajo de los 1300 metros	Entre 1300 y 1800 metros	Por encima de los 1800 metros
		0	4.387,30



EL CENTRO

SAN PEDRO

EL CENTRO

SAN PEDRO

PALO BLANCO

SAN PEDRO

PALO BLANCO

SAN PEDRO

LA CURVA

PALO BLANCO

GUARILAS

SANTA MARIA

PALO BLANCO

EL CENTRO

SAN VICENTE

SANTA MARIA

SAN VICENTE

EL CENTRO

PUENTE VARGAS

SAN JOSE

EL CENTRO

GARRAPATERO

PEÑUELA

LOMA DE HOYOS

GARRAPATERO

SAN JOSE

SANTA RITA

SAN MIGUEL

SAN JOSE

LOMA DE HOYOS

SANTA MARIA

PUENTE CANOA

LA CHARCA

LOMA DE HOYOS

SAN JOSE

SAN JOSE

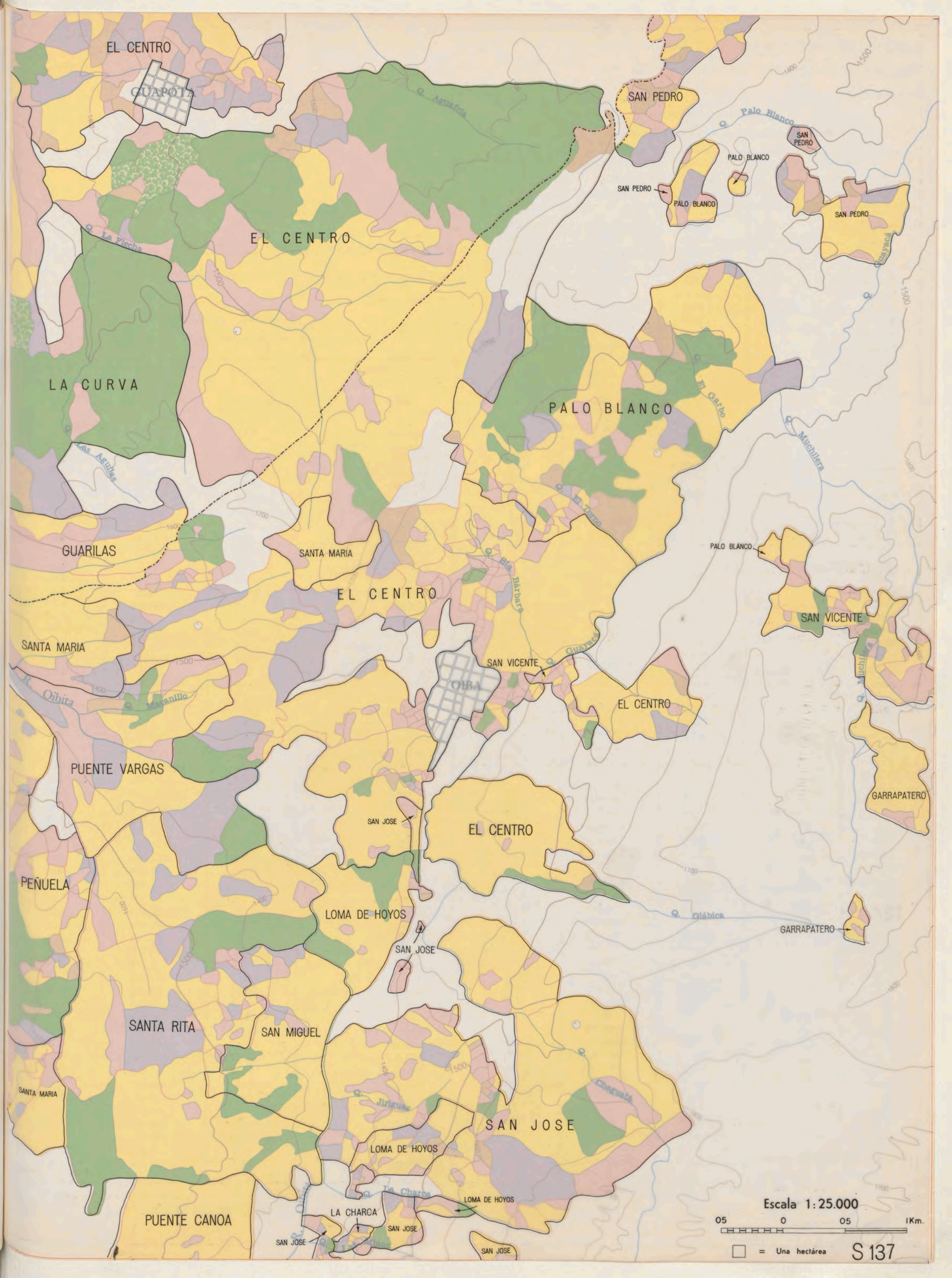
SAN JOSE

Escala 1:25.000

05 0 05 1Km.

□ = Una hectárea

S 137



EL CENTRO

GUAPOTE

SAN PEDRO

EL CENTRO

LA CURVA

PALO BLANCO

GUARILAS

SANTA MARIA

EL CENTRO

SANTA MARIA

SAN VICENTE

SAN VICENTE

PUENTE VARGAS

EL CENTRO

GARRAPATERO

PEÑUELA

LOMA DE HOYOS

SAN JOSE

GARRAPATERO

SANTA RITA

SAN MIGUEL

SAN JOSE

LOMA DE HOYOS

PUENTE CANOA

LA CHARCA

LOMA DE HOYOS

SAN JOSE

SAN JOSE

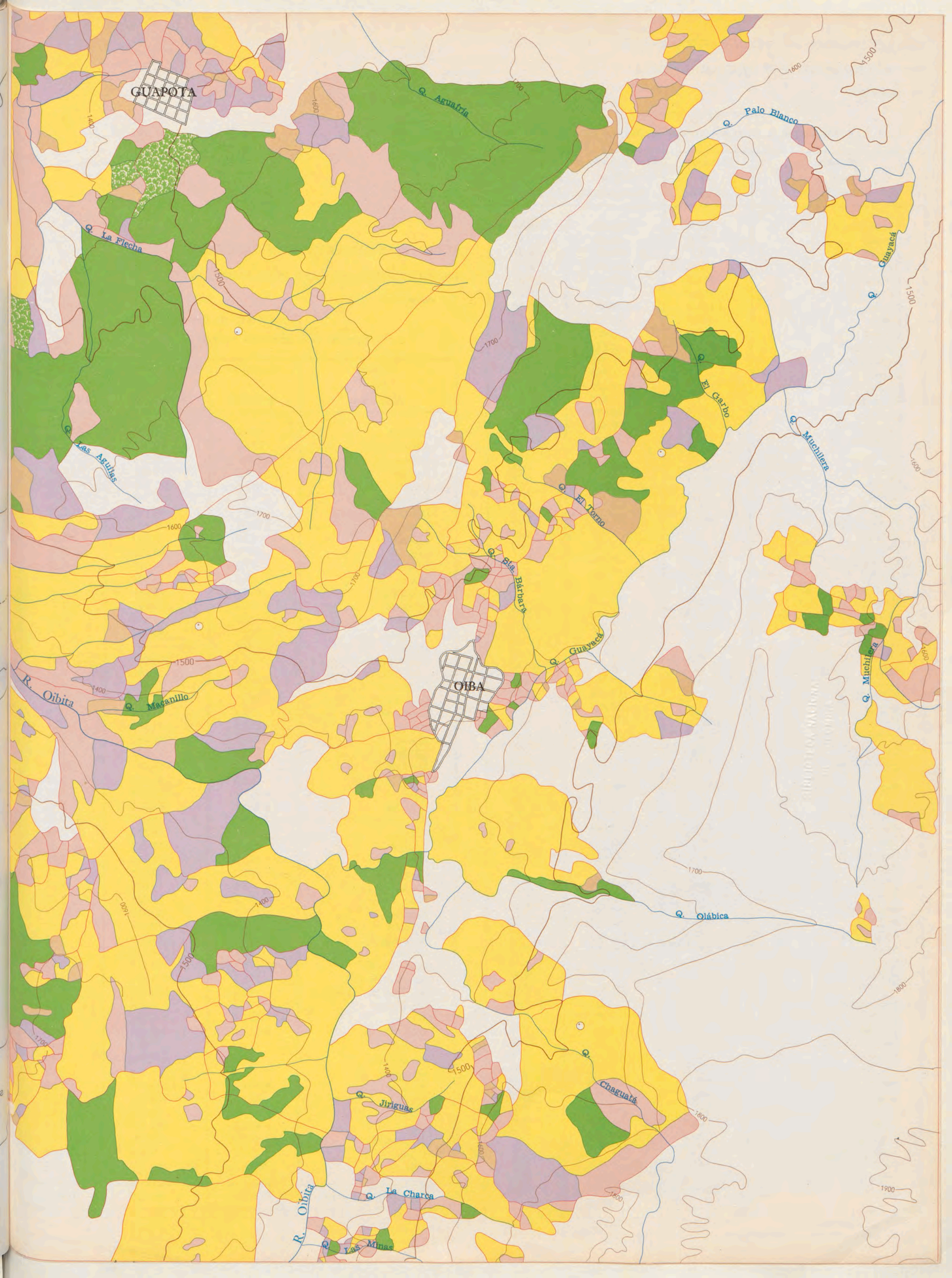
SAN JOSE

Escala 1:25.000

05 0 05 1Km.

□ = Una hectárea

S 137



GUAPOTA

OIBA

Q. Aguafría

Q. Palo Blanco

Q. La Flecha

Q. Guayaca

Q. Las Aguias

Q. El Garbo

Q. Muchilera

Q. El Torno

Q. Sta. Barbara

Q. Guayaca

R. Oibita

Q. Macanillo

Q. Michilera

Q. Olábica

1500

Q. Jiriguas

Q. Chaguatá

R. Oibita

Q. La Charca

Q. Las Minas

1900

SUPERFICIES CUBIERTAS CON CAFETALES

PRODUCCIONES DE CAFE PERGAMINO SECO

Por Municipios

Departamento de Santander

Porcentaje de la producción nacional de café: 4,925%

Nombre del Municipio	Hectáreas con cafetales	Producciones de café en Kilogramos	Porcentaje de la producción departamental
Bucaramanga	664,9	176.382	0,63
Aguada	79,4	30.607	0,11
Albania	426,0	111.497	0,40
Aratoca	423,1	197.373	0,70
Barbosa	555,8	240.567	0,85
Barichara	165,2	77.823	0,28
Betulia	3.535,8	1.444.892	5,14
Bolívar	199,4	64.812	0,23
Cabrera	9,0	3.411	0,01
California	12,1	2.535	0,01
Capitanejo	1,8	498	—
Carcasí	4,9	1.514	—
Cepitá	9,5	5.227	0,02
Concepción	3,0	859	—
Confines	617,7	199.074	0,71
Contratación	113,6	50.564	0,18
Coromoro	159,4	92.526	0,33
Curití	326,1	183.176	0,65
Charalá	626,0	241.234	0,86
Charta	113,9	45.715	0,16
Chima	786,4	373.391	1,33
Chipatá	81,5	33.774	0,12
El Guacamayo	801,8	310.529	1,10
Encino	6,9	3.066	0,01
Enciso	20,2	6.621	0,02
Floridablanca	158,7	43.474	0,15
Galán	1.190,7	457.229	1,63
Gámbita	97,4	34.047	0,12
Girón	363,9	141.469	0,50
Guaca	7,7	1.753	0,01
Guadalupe	1.993,2	960.314	3,42
Guapotá	1.108,0	618.283	2,20
Guavatá	534,6	208.013	0,74
Güepsa	114,0	28.997	0,10
Hato	338,2	139.091	0,49
Jesús María	887,2	355.450	1,26
Jordán	55,8	20.909	0,07
La Paz	1.093,0	332.018	1,18
Lebrija	767,3	237.695	0,84
Los Santos	30,3	25.488	0,09
Macaravita	2,1	546	0,02
Málaga	4,1	623	0,02
Matanza	2.313,2	1.243.110	4,42
Mogotes	727,0	334.190	1,19
Molagavita	32,8	10.616	0,04
Ocamonte	244,9	120.506	0,43
Oiba	901,6	597.345	2,13
Onzaga	76,7	32.893	0,12
Palmar	0,3	210	—
Palmas del Socorro	616,0	249.476	0,89
Páramo	788,9	513.650	1,83
Piedecuesta	84,3	28.935	0,10
Pinchote	931,1	643.628	2,29
Puente Nacional	1.340,5	586.067	2,09
Rionegro	11.844,9	4.553.288	16,21
San Andrés	354,3	154.651	0,55
San Benito	137,8	60.711	0,22
San Gil	1.372,1	755.482	2,69
San Joaquín	59,5	16.266	0,06
San José de Miranda	25,2	7.912	0,03
San Miguel	17,4	4.387	0,02
San Vicente de Chucurí	14.918,9	7.161.522	25,50
Simacota	502,2	197.225	0,70
Socorro	1.153,0	723.294	2,57
Suaita	2.052,3	978.656	3,48
Sucre	306,3	93.272	0,33
Suratá	538,8	157.278	0,56
Tona	266,9	81.031	0,29
Umpalá	80,9	33.001	0,12
Valle de San Juan	821,5	400.910	1,43
Vélez	765,4	259.626	0,92
Villanueva	7,4	4.400	0,02
Zapatoca	1.261,5	583.223	2,08
Total departamental	63.033,2	28.089.827	100,00

SUPERFICIES CUBIERTAS CON CAFETALES

PRODUCCIONES DE CAFE PERGAMINO SECO

Por Municipios

Departamento de Boyacá

Porcentaje de la producción nacional de café: 1,991%

Nombre del Municipio	Hectáreas con cafetales	Producciones de café en Kilogramos	Porcentaje de la producción departamental
Aguazul	193,9	64.034	0,56
Almeida	174,6	59.532	0,52
Berbeo	409,5	258.373	2,28
Borbur	2.129,2	714.205	6,29
Briceño	893,6	371.297	3,27
Buenavista	735,6	376.305	3,32
Campo Hermoso	278,5	90.151	0,79
Coper	1.501,2	475.456	4,19
Cubará	11,4	8.342	0,07
Chámeza	147,2	40.176	0,35
Chinavita	97,0	34.019	0,30
Chita	66,3	26.404	0,23
Chitaraque	590,6	275.038	2,42
Garagoa	93,0	34.398	0,30
Guateque	9,9	3.404	0,03
Guayatá	742,9	356.721	3,14
Jericó	0,8	64	—
Labranzagrande	495,1	104.989	0,93
La Capilla	82,7	26.112	0,23
La Salina	105,3	39.541	0,35
La Victoria	286,5	112.653	0,99
Los Cedros	120,7	45.470	0,40
Macanal	228,6	85.662	0,75
Maripí	1.135,0	398.484	3,51
Miraflores	1.049,8	577.537	5,09
Moniquirá	1.558,5	814.913	7,18
Monterrey	204,8	61.563	0,54
Muzo	1.812,6	773.729	6,82
Otanche	1.703,9	666.716	5,87
Pachavita	79,4	31.638	0,28
Páez	111,1	50.577	0,45
Pajarito	490,1	138.603	1,22
Pauna	1.367,2	451.154	3,98
Paya	698,2	209.620	1,85
Paz de Ariporo	45,5	13.696	0,12
Pisba	173,2	51.917	0,46
Recetor	125,7	60.453	0,53
Rondón	233,8	70.069	0,62
Sabanalarga	46,5	17.087	0,15
Sácama	18,8	4.339	0,04
San Eduardo	272,5	112.252	0,99
San José de Pare	518,7	276.005	2,43
San Luis de Gaceno	261,9	89.293	0,79
San Mateo	5,8	4.264	0,04
Santana	695,3	360.768	3,18
Santa María	1.113,4	300.644	2,65
Socotá	49,0	17.626	0,16
Somondoco	297,4	132.601	1,17
Sutatenza	4,4	1.255	0,01
Támara	4.094,7	1.008.852	8,89
Tauramena	62,0	24.854	0,22
Tenza	33,0	13.075	0,12
Togüí	493,8	246.313	2,17
Tununguá	542,4	194.792	1,72
Yopal	44,1	9.461	0,08
Zetaquirá	1.040,5	563.206	4,96
Total departamental	29.777,1	11.349.702	100,00