

Comité de Cafeteros del Huila



La topografía de la región cafetera en Huila es heterogénea, desde ondulada hasta abrupta. (Foto: Archivo FNC, 2016).

Resumen

El cultivo de café en Huila se remonta a 1862. A finales de 1928 se creó el Comité de Cafeteros del Huila. El café es el principal motor de la economía; 35 de sus 37 municipios son cafeteros. Además de ser el primer productor nacional, Huila es ejemplo de trabajo asociativo orientado a la producción de cafés de alta calidad. El sur del departamento concentra la mayor producción del grano. Huila es uno de los cafés más suaves que produce Colombia; su balance junto con sus notas ligeramente florales y aromáticas lo hacen muy apetecido.

Summary

Coffee farming in Huila dates back to 1862. In late 1928, the Coffee Growers Committee was created. Coffee is the driving force of the economy; 35 of its 37 municipalities grow it. Besides being the largest national producer, Huila is an example of associative work for production of high-quality coffee. Most of production is concentrated in the south. Huila is one of the mildest origins produced by Colombia; its balance and slightly floral and aromatic notes make it very appreciated.

Origen del café en Huila. En el norte del Huila el cultivo del café data de 1862, fecha en que Rafael Parga estableció las primeras plantaciones en los hoy municipios de Colombia y Dolores, pertenecientes en esa época al Estado Soberano del Tolima.

Entonces, con semillas procedentes del municipio de Colombia, don Vicente Durán Alvira fundó en la región de Palacio, en Neiva, la primera plantación de importancia y poco a poco por la cordillera Oriental el café fue extendiéndose hasta llegar al centro del Huila.

En el sur la historia es diferente; se cree que el cultivo del café se inicia en la Hacienda Laboyos (donde hoy está asentado el municipio de Pitalito) promovido por presbíteros para el perdón de los pecados, pero fue bajo la administración de don Leonidas Lara que alcanzó su máximo esplendor entre 1891 y 1902.

Al comenzar la Guerra de los Mil Días, en la Hacienda Laboyos había 120.000 cafetos, debido a que en esa época se obligaba a sembrar a cada uno de los ocupantes contratados 600 árboles en promedio, lo que generó una nueva forma de ingresos y el incremento de la capacidad de compra de los campesinos comprometidos con este interesante proceso económico.

En materia institucional, el Comité de Cafeteros de Huila se creó a finales de 1928.

Huila cafetero. El departamento del Huila, cuya extensión territorial es de 19.890 km², lo conforman 37 municipios, de los cuales 35 son cafeteros. De acuerdo con cifras del DANE, su población estimada es de un millón 168.869 habitantes, de los cuales 320.000 se dedican al cultivo del café.

Grano a grano, el Huila, en los últimos 10 años, logró consolidarse como eje del nuevo mapa cafetero colombiano y en 2016 la producción reportada por las oficinas de Almacafé fue de 2.580.000 sacos de 60 kilogramos, con una participación del 18% de la producción nacional, lo que ratifica su importancia como primer productor del país.

Importancia socioeconómica del café. El éxito de la caficultura huilense ha estado en manos de los pequeños productores, quienes sin contar con grandes extensiones de tierra y con limitados recursos económicos han hecho de este cultivo el principal motor de la economía del departamento. Además el Huila es ejemplo de trabajo asociativo, lo que se evidencia en cerca 100 grupos con una actividad orientada al mejoramiento de la productividad y calidad que abanderan la producción de cafés de alta calidad.

El trabajo con equidad de género no pasa desapercibido: las mujeres han empezado a unirse para el desarrollo de proyectos mancomunados y han logrado convertirse en agentes decisivos de la caficultura, destacando su rol protagónico en la cadena productiva y comercialización del café, así como la participación en procesos de certificación de alta calidad y el papel preponderante en la familia.

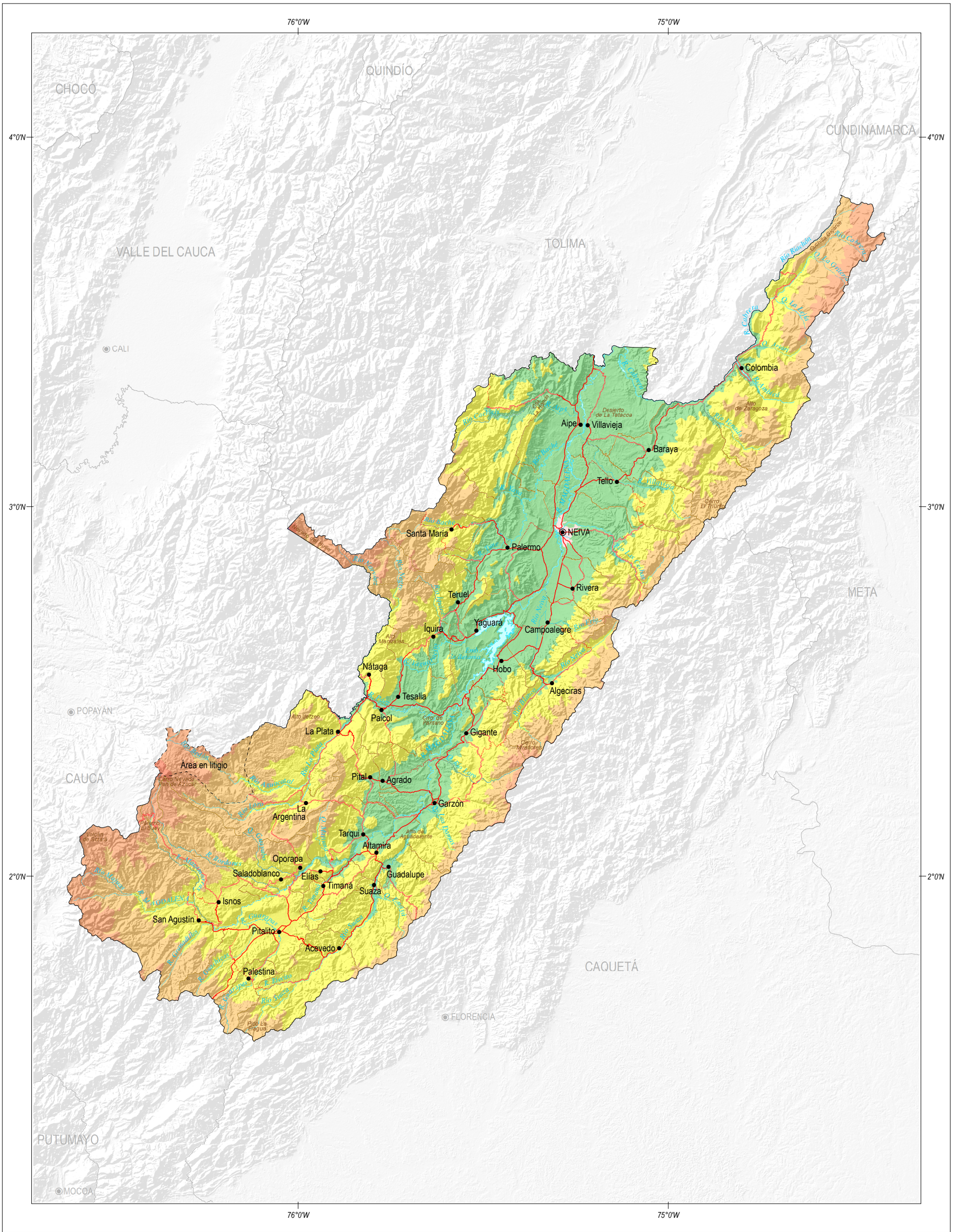
Al 30 de septiembre de 2017, en el Sistema de Información Cafetera (SICA) se registran 83.243 productores, con 149.466 hectáreas en café, en 100.497 fincas dedicadas a este cultivo.

Por subregiones, donde se concentra la mayor producción del grano es el sur del Huila, donde se ubica Pitalito, considerado el municipio que más produce café.

La caficultura aporta 7,8% del Producto Interno Bruto departamental y 52% del Producto Interno Bruto Agropecuario. Genera el 43% de las exportaciones del departamento y 27 millones de jornales al año, que equivalen a 100.000 empleos directos.

La importancia económica de este renglón para el Huila también se refleja en el valor de la cosecha en 2016, que ascendió a \$1,36 billones, dinamizando vigorosamente la economía del departamento.

Hoy la caficultura en el Huila es una cultura, es pasión, pero por sobre todo una forma de vida.



MAPA FÍSICO - POLÍTICO

Convenciones			Localización	
<p>Matices Hipsométricos (msnm)</p> <ul style="list-style-type: none"> 0 200 1.000 2.000 3.000 4.000 5.000 	<ul style="list-style-type: none"> ● Capital departamental ● Cabecera municipal 🌊 Río principal 🌊 Otras corrientes 🌊 Cuerpos de agua 	<ul style="list-style-type: none"> — Carretera pavimentada — Carretera sin pavimentar ⋯ Carreteable ✈️ Aeropuerto internacional ⚓ Puerto marítimo 	<p>DEPARTAMENTO DEL HUILA</p> <p>ESCALA 1:1.150.000</p> <p>Fuente: IGAC, 2017.</p>	

Departamento del Huila

Sistemas de producción de café



Cultivos de café en el departamento del Huila. (Foto: FNC, 2017).

Tabla 9. Características técnicas de los sistemas de producción de café por subregión

Variable	Subregión								Total	
	Centro		Norte		Sur		Suroccidente			
Sistema tecnificado joven (ha)	28.911	88,5%	27.637	87,5%	56.311	90,8%	20.714	89,4%	133.573	89,4%
Sistema tecnificado envejecido (ha)	3.744	11,5%	3.777	12,0%	5.693	9,2%	2.422	10,5%	15.637	10,5%
Sistema tradicional (ha)	14	0,0%	175	0,6%	37	0,1%	30	0,1%	256	0,2%
Libre exposición solar (ha)	31.034	95,0%	28.353	89,8%	52.429	84,5%	20.014	86,4%	131.830	88,2%
Sombra y semisombra (ha)	1.636	5,0%	3.237	10,2%	9.612	15,5%	3.152	13,6%	17.637	11,8%
Variedades resistentes (ha)	21.591	66,1%	24.420	77,3%	35.258	56,8%	16.570	71,5%	97.838	65,5%
Variedades susceptibles (ha)	11.079	33,9%	7.170	22,7%	26.783	43,2%	6.597	28,5%	51.628	34,5%
Área total en café (ha)	32.670		31.589		62.041		23.167		149.466	
Edad promedio (años)	5,34		5,50		5,40		5,41		5,41	
Densidad promedio (árboles/ha)	5.307		5.365		5.238		5.294		5.289	

Fuente: Sistema de Información Cafetera (SICA), al 30 de septiembre de 2017.

El departamento del Huila está ubicado en las denominadas regiones cafeteras Sur y Centro, en el gran valle del río Magdalena, entre las cordilleras Central y Oriental, partiendo desde el Macizo Colombiano, bifurcándose y dirigiéndose paralelamente hacia el norte, entre los 1° 33' 09" y 3° 49' 32" latitud norte y los 74° 26' 06" y 76° 36' 55" longitud oeste.

Con 149.466 hectáreas, los cultivos de café están ampliamente distribuidos a lo largo y ancho de la geografía del departamento en 35 municipios. Su principal cuenca hidrográfica es la del río Magdalena y por sus características particulares, detalladas en la Tabla 9, el departamento se puede agrupar en cuatro subregiones denominadas: Centro, Norte, Sur y Suroccidente.

Centro: Agrado, Altamira, Garzón, Gigante, Guadalupe, Suaza y Tarqui.

Norte: Neiva, Aipe, Algeciras, Baraya, Campoalegre, Colombia, Hobo, Íquira, Palermo, Rivera, Santa María, Tello y Teruel.

Sur: Acevedo, Elías, Isnos, Oporapa, Palestina, Pitalito, Saladoblanco, San Agustín y Timaná.

Suroccidente: La Argentina, La Plata, Nátaga, Paicol, El Pital y Tesalia.

En general, la zona cafetera del departamento se ubica entre los 1.200 y 2.000 msnm, con una temperatura media de 18,9 °C y una precipitación anual entre 1.600 y 1.800 mm, distribuida bimodalmente para la mayor parte del departamento; los meses de menor precipitación son de enero a febrero y de julio a agosto.

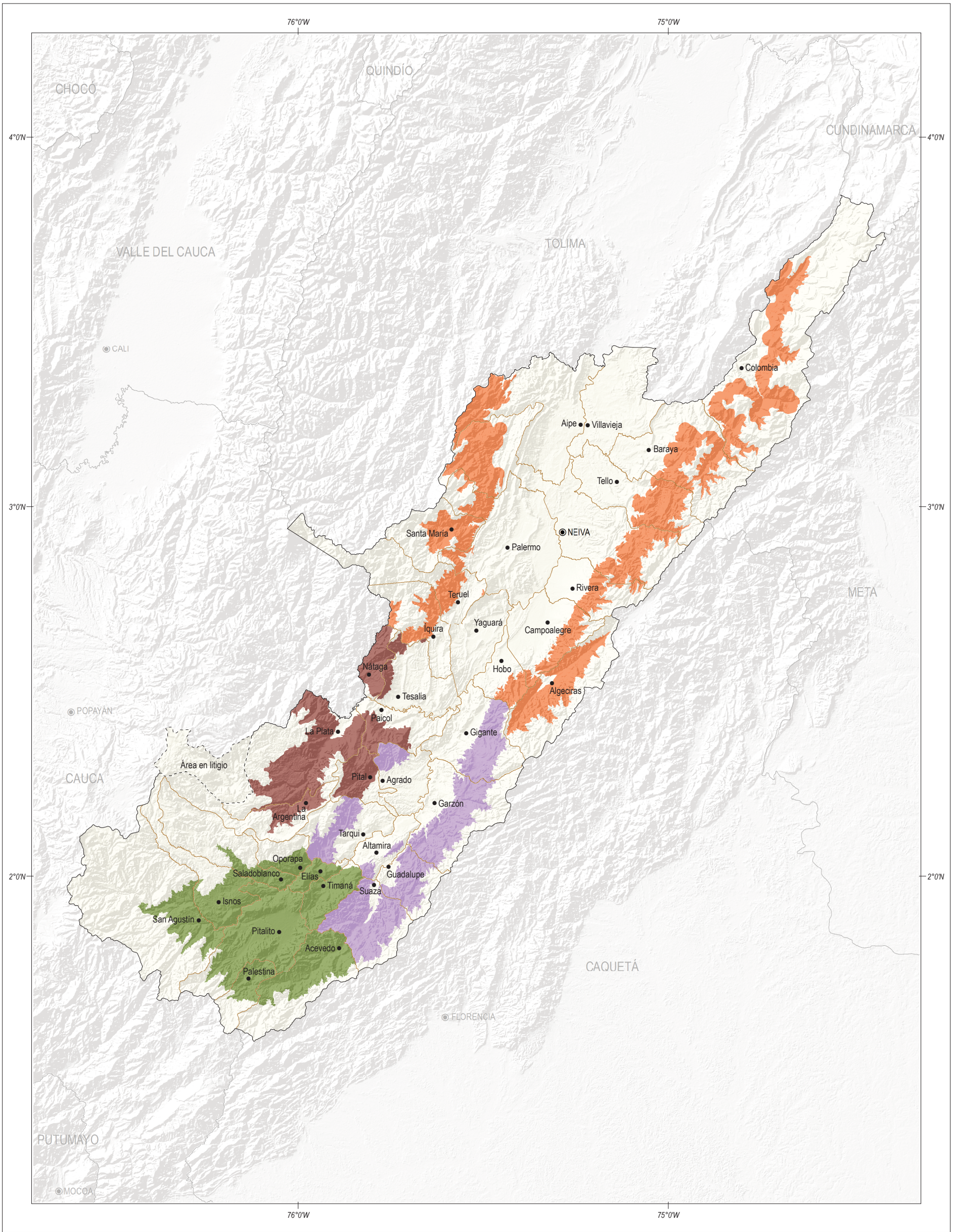
El brillo solar promedio es de 1.450 horas/año; la menor cantidad de horas luz se relaciona con las zonas de mayor precipitación.

La topografía es heterogénea, desde ondulada hasta abrupta, con pendientes de longitudes medias y largas desde 25% hasta más del 75%, dependiendo de la subregión. En la región cafetera el 56,7% de los suelos corresponden al orden Inceptisol, 16,7% a Molisol, 14,1% a





Andisol, 4,7% a Alfisol, 4,3% a Entisol, 0,9% a Ultisol, 0,6% Oxisol y 2,1% a misceláneo rocoso.

En cuanto a las variables estratégicas del sistema de producción en Huila, se destaca una densidad promedio de 5.289 árboles por hectárea y una edad promedio de 5,41 años; sólo 10,5% de los cultivos son considerados envejecidos. En cuanto al manejo de la luminosidad, 88,2% de la caficultura del departamento se encuentra a libre exposición solar; la subregión Sur es la que tiene la mayor proporción de cultivos bajo algún tipo de sombra. El 65,5% del área en café está establecida con variedades desarrolladas por el Centro Nacional de Investigaciones de Café (Cenicafé), resistentes a enfermedades como la roya del cafeto (*Hemileia vastatrix*).

La cosecha de café se concentra en dos épocas del año: una que se recolecta entre mayo y julio, y la otra de octubre a diciembre, con una distribución del 40% y 60%, respectivamente.



SUBREGIONES CAFETERAS

Símbolo	Zona	% área en café
	Norte	21,2
	Sur	41,3
	Centro	21,9
	Suroccidente	15,6

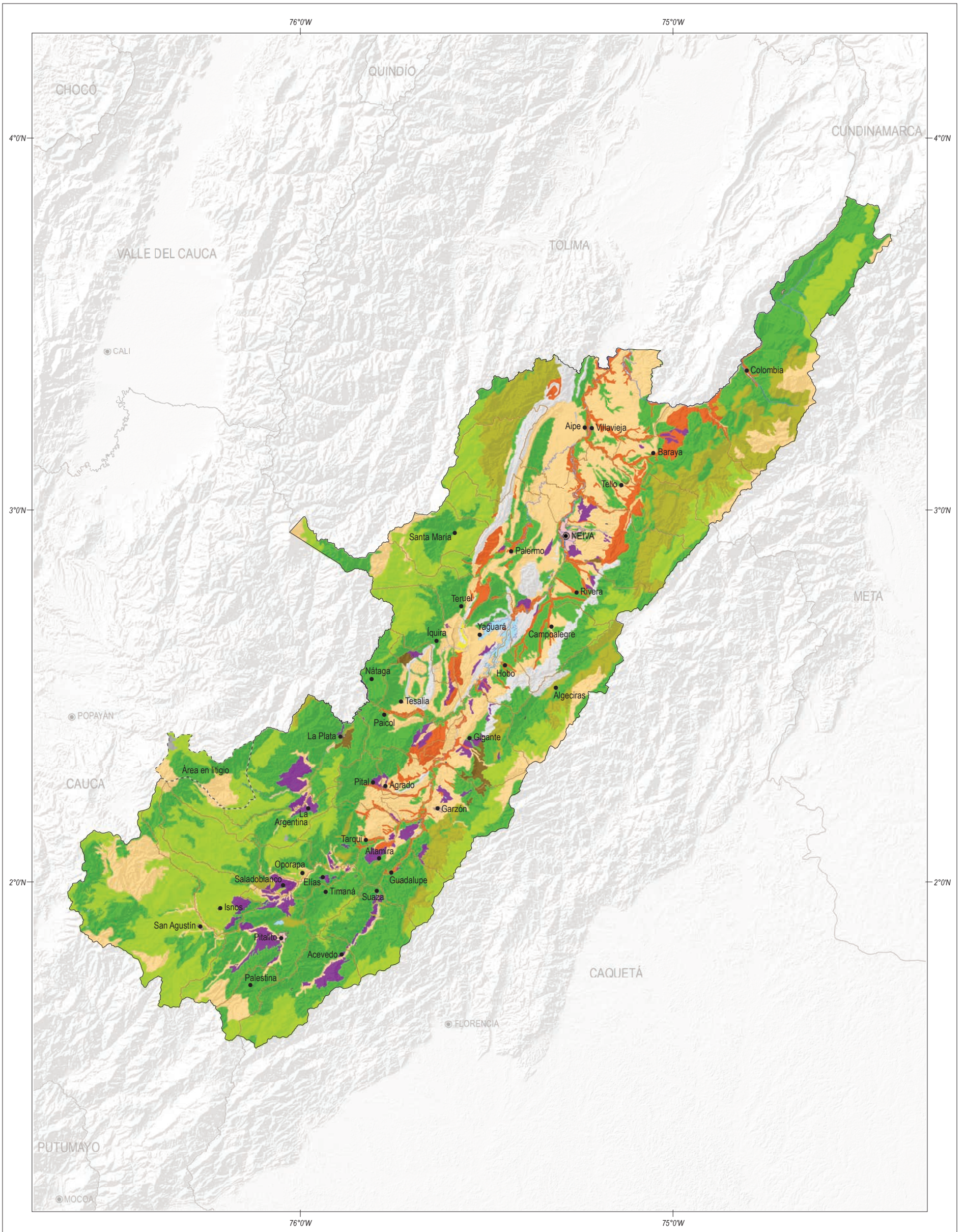
DEPARTAMENTO DEL HUILA

0 11,5 23 34,5 km ESCALA 1:1.150.000

Fuente: FNC, 2017; IGAC, 2017.

Localización





SUELOS

Símbolo	Clase	Descripción	Área (ha)	%
	Entisoles	Suelos muy recientes, en diferentes condiciones climáticas y con horizonte Ócrico. Predominan los Udorthents, Quatzipsamments, Fluvaquents y Ustorthents.	349.751	19,30
	Inceptisoles	Suelos incipientes, en vía de desarrollo hacia otros suelos, con horizontes Cábmbico y/o Úmbrico. Predominan los Dystrudepts y Haplustepts sobre los Endoaquepts, Eutruudepts y Dystrustepts.	668.137	36,79
	Andisoles	Suelos con propiedades Ándicas, desarrollados a partir de piroclastos. Predominan los Hapludands sobre los Fulvudands, Melanudands y Placudands.	395.363	21,80
	Aridisoles	Suelos de climas áridos con horizontes Cábmbico, Sáblico, Argílico o Cáblico. Predominan los Haplocambids sobre los Haplosalids, Haplagrids y Haplocalcids.	1.015	0,10
	Molisoles	Suelos fértiles con horizontes Mólico y, en menor porcentaje, con Argílico. Predominan los Haplustolls sobre los Hapludolls, Argudolls y Argustolls.	166.515	9,20
	Histosoles	Suelos orgánicos con horizontes Hístico o Folístico y materiales Fibricos, Hémicos o Sápricos. Predominan los Haplofibrists y Haplohemists sobre los Haplosaprists y Cryofolists.	159	0,01
	Alfisolos	Suelos con alta saturación de bases y horizontes Argílico, Nátrico o Duripán. Predominan los Haplustalfs sobre los Natrustalfs, Haplustalfs y Durustalfs.	50.237	2,80
	Ultisoles	Suelos de alta evolución, con baja saturación de bases, ácidos, poco fértiles y con horizontes Argílico o Cábmbico. Predominan los Kandudults, Hapludults y Paleudults sobre los Haplustults y Kandistults.	7.468	0,40
	Oxisoles	Suelos muy evolucionados, ácidos, de baja fertilidad con acumulación de sesquióxidos y horizontes Óxico o Cábmbico. Predominan los Hapludox sobre los Kandiodox, Haplustox, Haplaquox y Haploperox.	84.599	4,70
	Misceláneos: Erosionado y Rocoso		69.558	3,80
	Cuerpos de agua		15.337	0,80
	Coberturas artificializadas (urbanas y suburbanas)		5.461	0,30

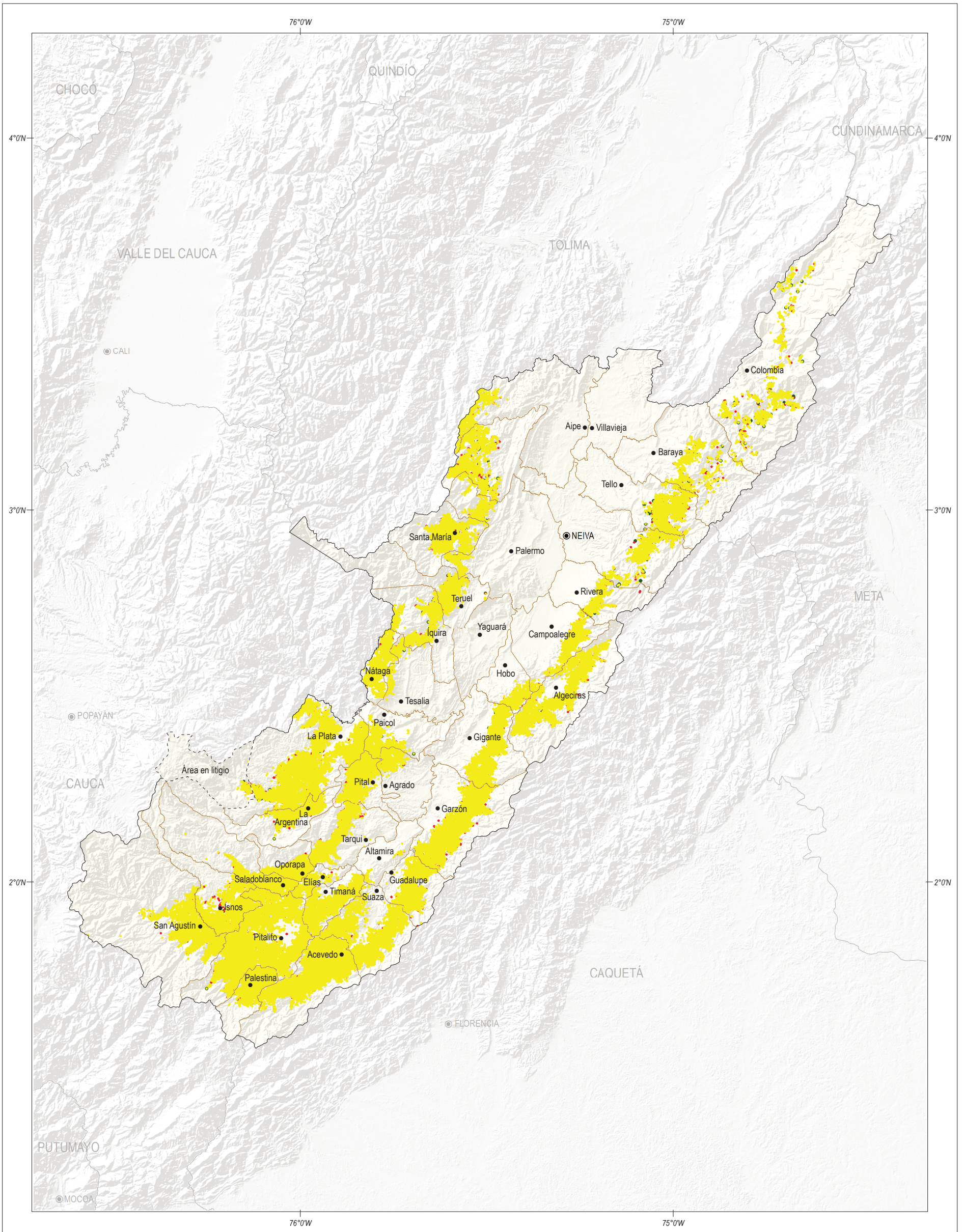
DEPARTAMENTO DEL HUILA

0 11,5 23 34,5 km ESCALA 1:1.150.000




Fuente: IGAC, 2017.

Localización






TIPO DE CAFICULTURA POR LOTE CAFETERO


Símbolo	Tipo	Descripción	% área en café
	Tecnificado joven	Lotes de café con variedad Castillo, Colombia, Caturra, Cenicafé 1 y Tabi con trazo, densidad mayor a 2.500 árboles por hectárea con edades menores a 9 años (al sol) y menores a 12 años (en lotes a la sombra o semisombra).	89,5
	Tecnificado envejecido	Lotes de café con variedad Castillo, Colombia, Caturra, Cenicafé 1 y Tabi con trazo, densidad mayor a 2.500 árboles por hectárea con edades mayores e iguales a 9 años (al sol) y mayores o iguales a 12 años (en lotes a la sombra o semisombra).	10,4
	Tradicional	Lotes de café con variedad Típica u otras variedades sin trazo, o con trazo con densidades menores a 2.500 árboles por hectárea.	0,1



DEPARTAMENTO DEL HUILA

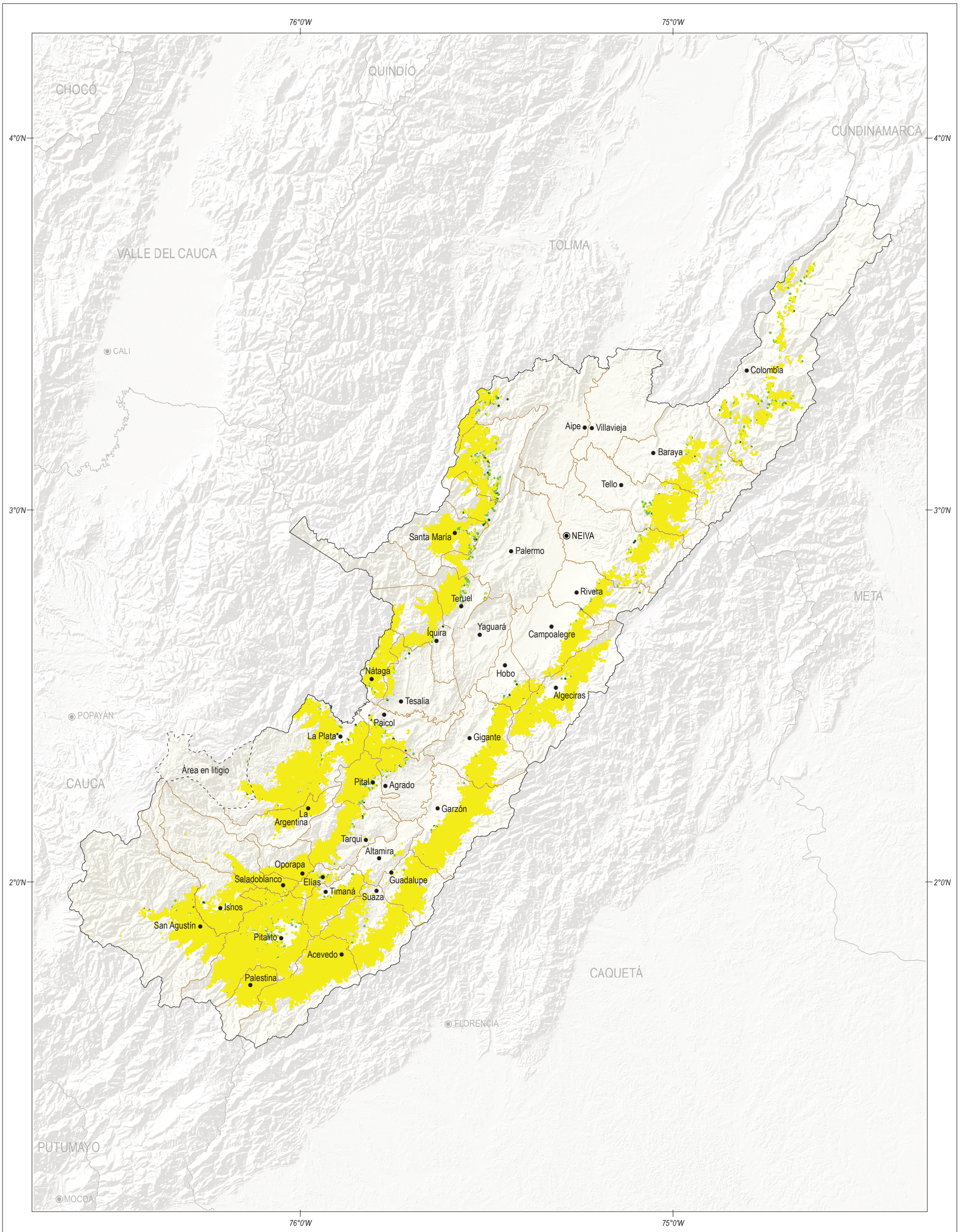


Fuente: FNC, 2017; IGAC, 2017.

Localización





EXPOSICIÓN SOLAR DE LA CAFICULTURA POR LOTE CAFETERO

Símbolo	Luminosidad	Descripción	% área en café
	Sol	Menor o igual al 25% de interceptación de sombrío.	88,3
	Semi sombra	Mayor al 25% y menor e igual al 45% de interceptación de sombrío.	10,2
	Sombra	Mayor al 45% de interceptación de sombrío.	1,5

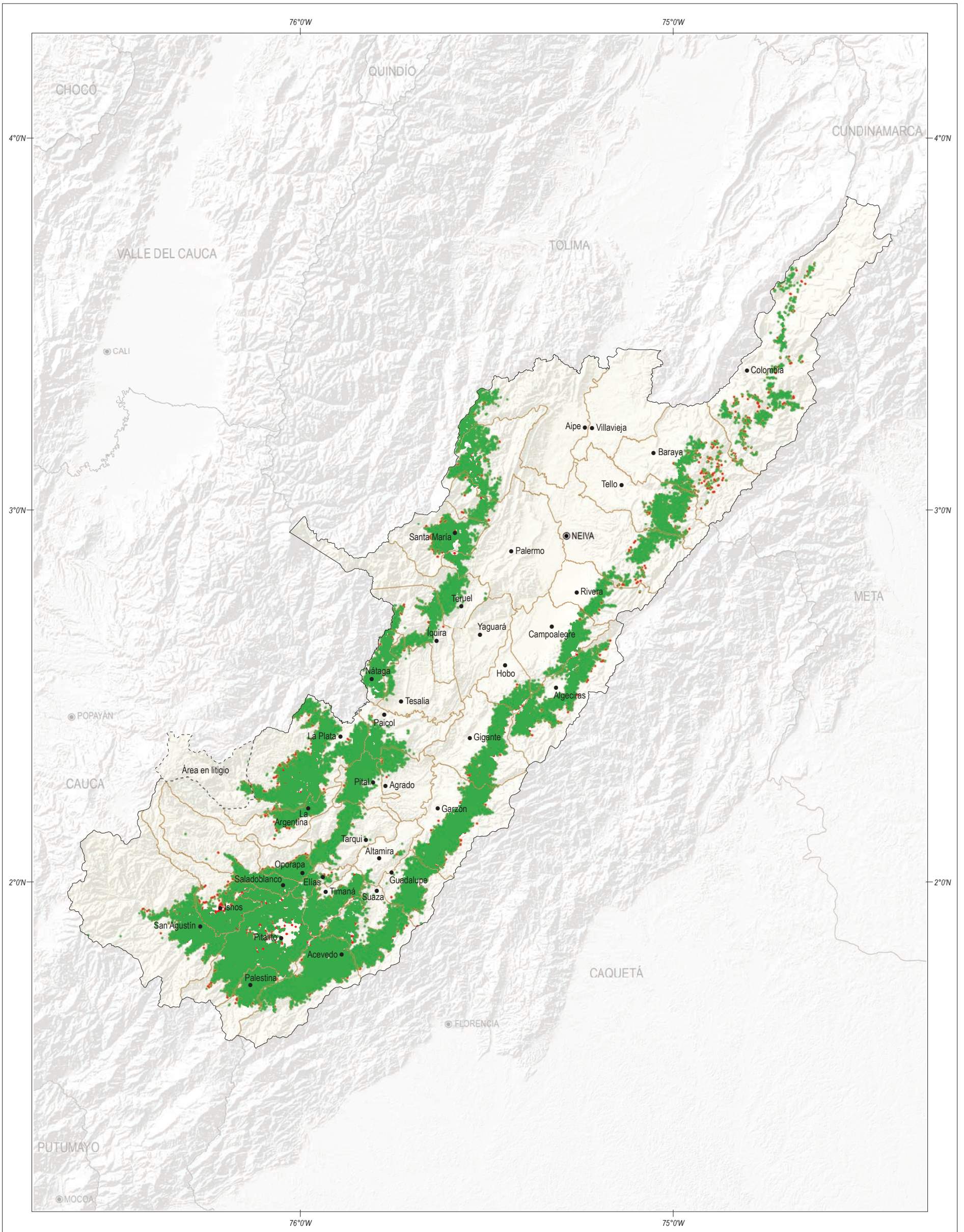
DEPARTAMENTO DEL HUILA

0 11,5 23 34,5 km ESCALA 1:1.150.000

Fuente: FNC, 2017; IGAC, 2017.

Localización





VARIEDADES DE CAFÉ SEGÚN SU RESISTENCIA A LA ROYA

Símbolo	Variación	Descripción	% área en café
	Resistente	Cenicafé 1, Castillo, Colombia y Tabi.	65,5
	Susceptible	Caturra, Tipica y otras variedades.	34,5

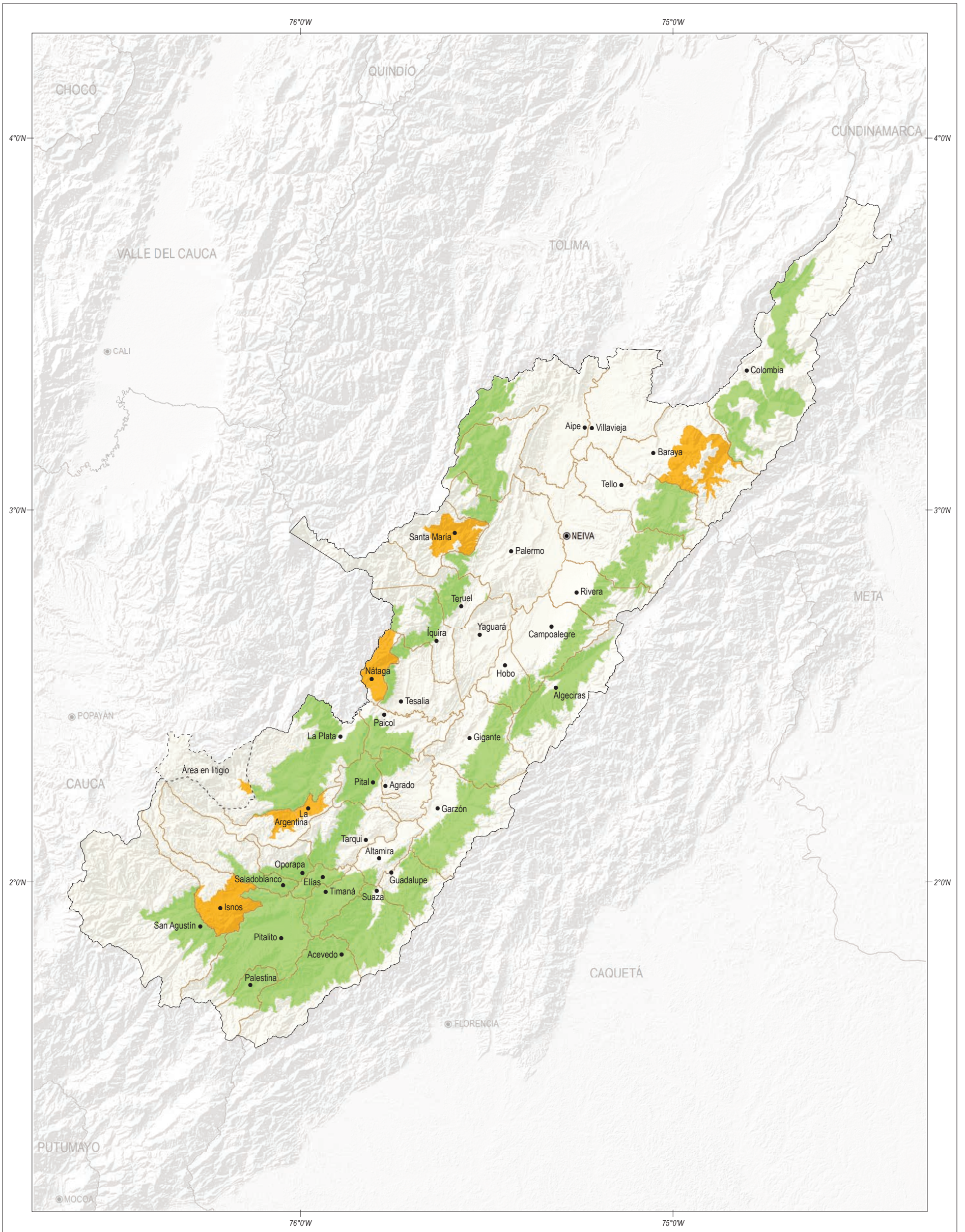
DEPARTAMENTO DEL HUILA

0 11,5 23 34,5 km ESCALA 1:1.150.000

Fuente: FNC, 2017; IGAC, 2017.

Localización





DENSIDAD DE SIEMBRA EN ZONA CAFETERA POR MUNICIPIO

Densidad de siembra
(nro. de árboles / ha)

Símbolo	Rango	% área en café *
	Menor a 4.000	9,0
	Entre 4.000 y 5.000	25,8
	Entre 5.001 y 6.000	48,1
	Mayor a 6.000	17,1

* % de área en café en el departamento, según rango de densidades

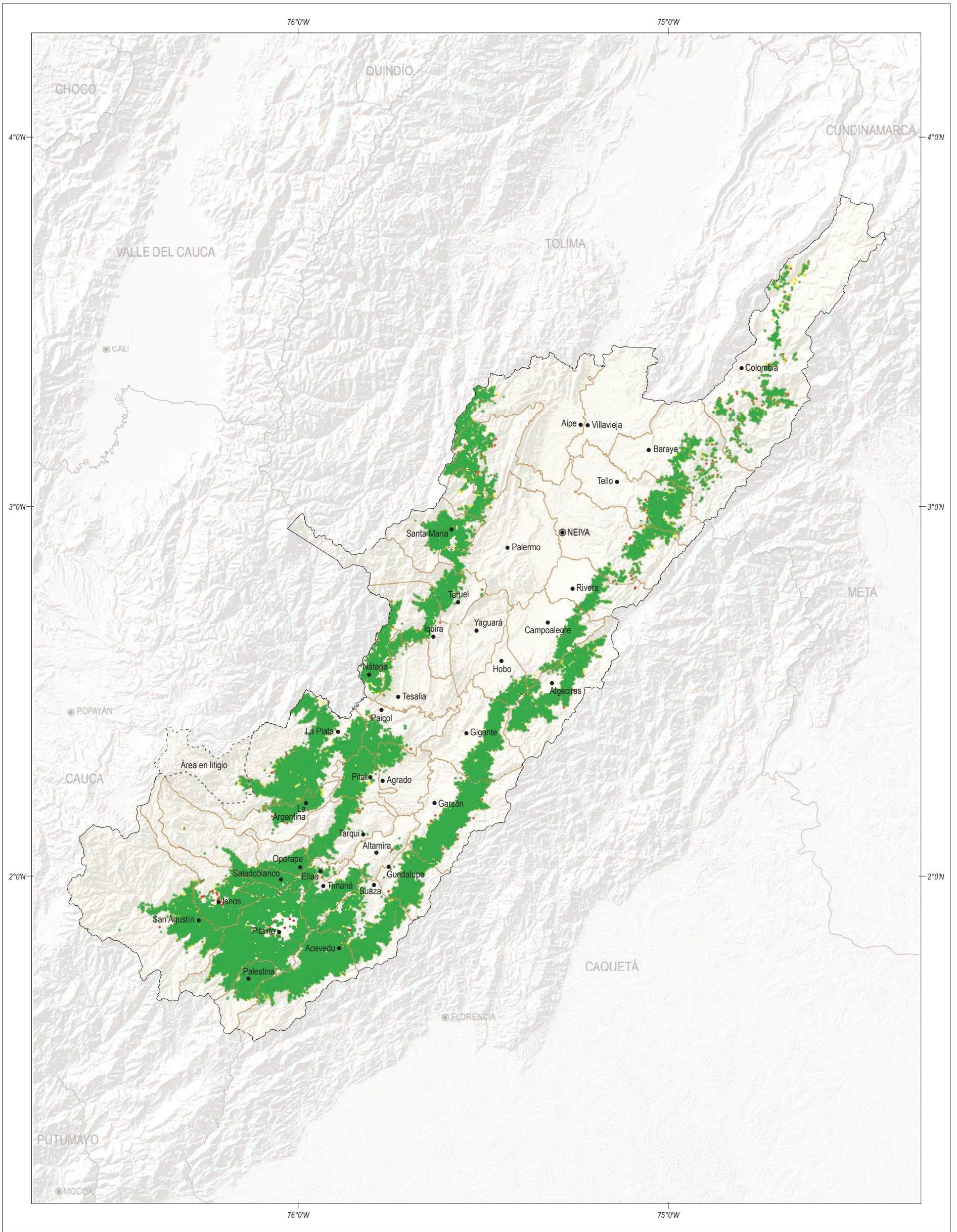
DEPARTAMENTO
DEL HUILA

0 11,5 23 34,5 km ESCALA 1:1.150.000

Fuente: FNC, 2017; IGAC, 2017.

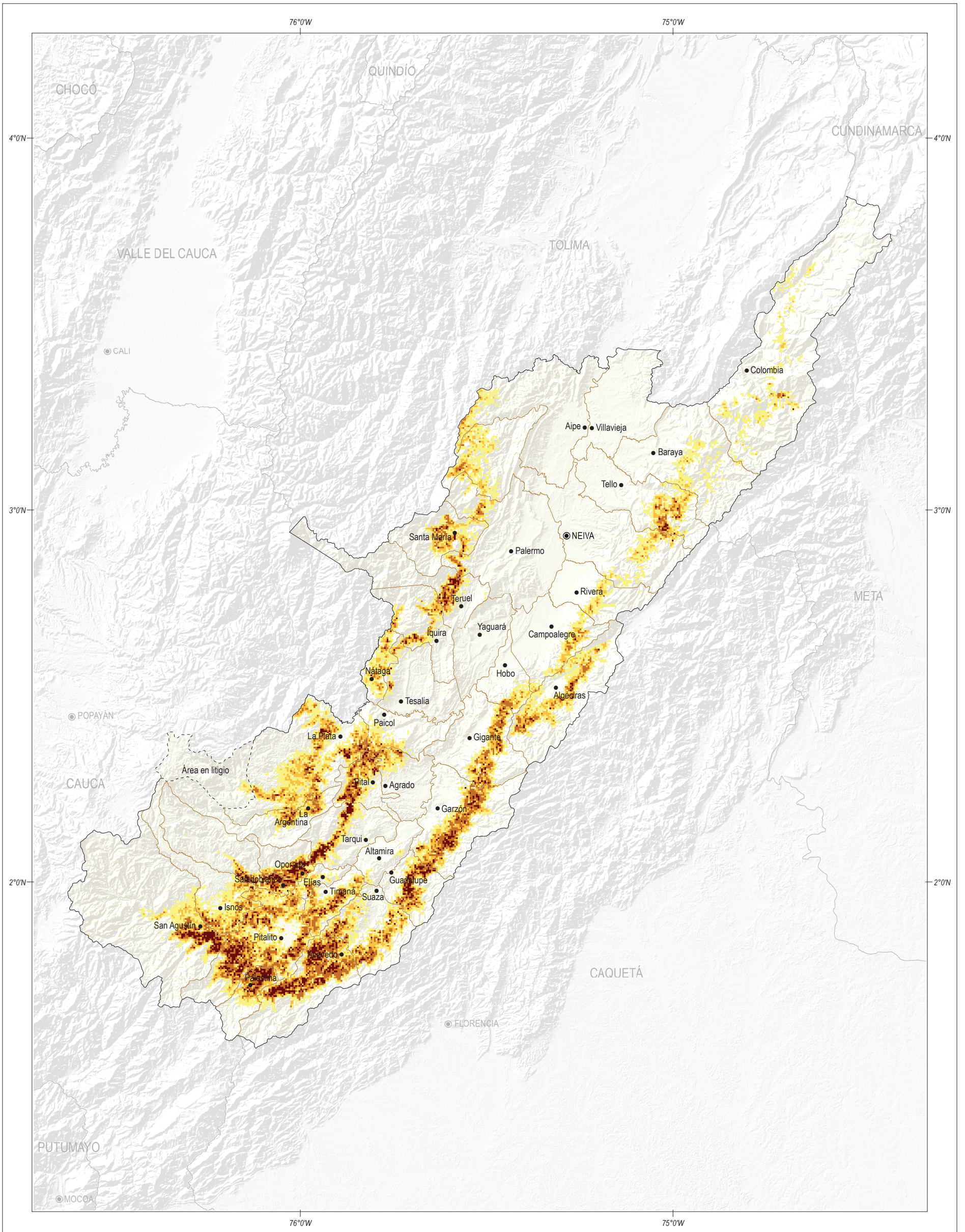
Localización









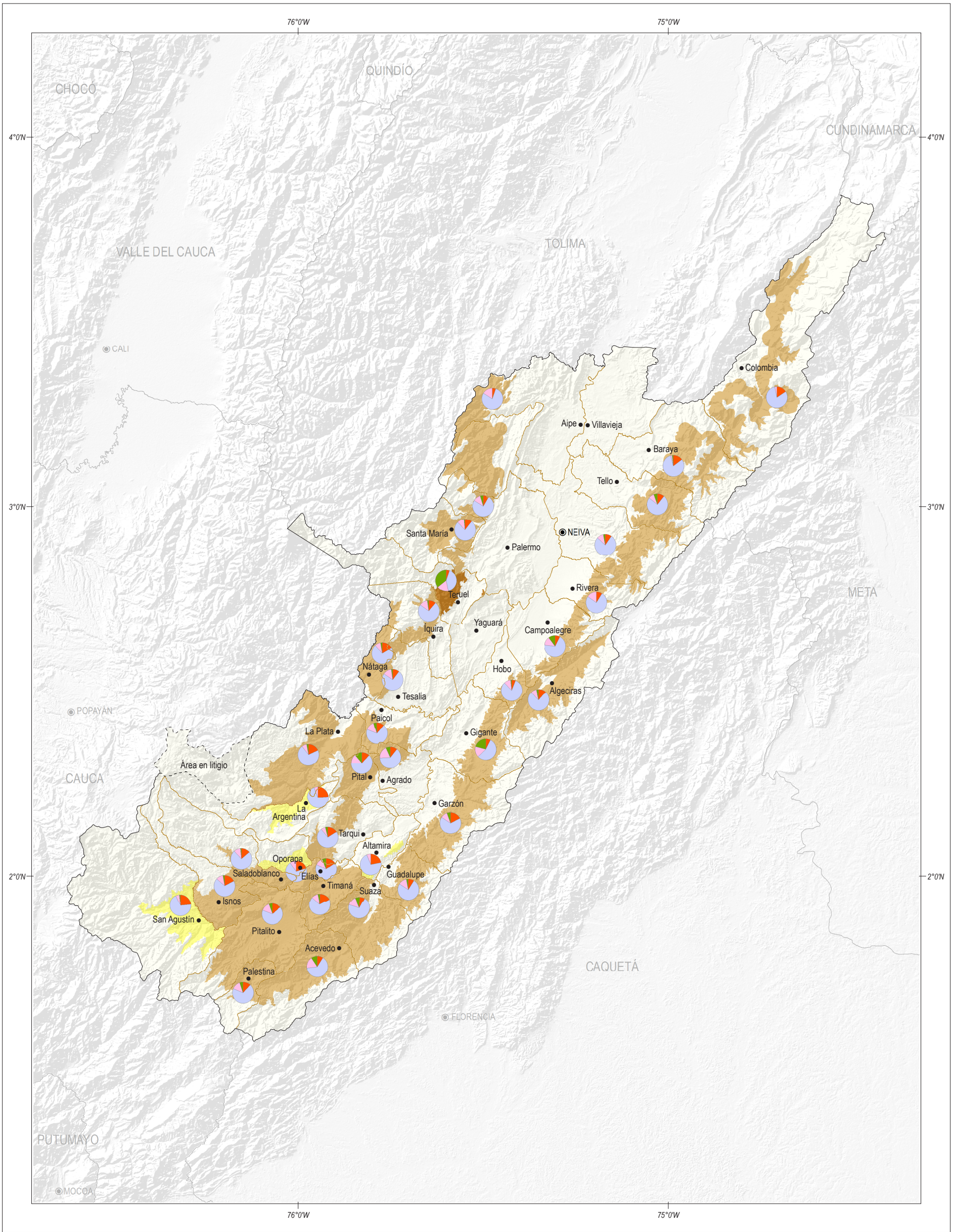
EDAD DE LOS LOTES CAFETEROS

Rango de edad (años)		Localización													
<table border="1" style="width: 100%; border-collapse: collapse;"> <thead> <tr> <th>Simbolo</th> <th>Rango</th> <th>% área en café</th> </tr> </thead> <tbody> <tr> <td style="text-align: center;">●●●●●</td> <td>Menor a 2</td> <td>15,6</td> </tr> <tr> <td style="text-align: center;">●●●●●</td> <td>Entre 2 y 9</td> <td>72,2</td> </tr> <tr> <td style="text-align: center;">●●●●●</td> <td>Mayor a 9</td> <td>12,2</td> </tr> </tbody> </table>	Simbolo	Rango	% área en café	●●●●●	Menor a 2	15,6	●●●●●	Entre 2 y 9	72,2	●●●●●	Mayor a 9	12,2	<p>DEPARTAMENTO DEL HUILA</p> <p>Fuente: FNC, 2017; IGAC, 2017.</p>		
Simbolo	Rango	% área en café													
●●●●●	Menor a 2	15,6													
●●●●●	Entre 2 y 9	72,2													
●●●●●	Mayor a 9	12,2													



CONCENTRACIÓN DEL USO DEL SUELO EN EL CULTIVO DEL CAFÉ

Uso en café (ha / km ²)	DEPARTAMENTO DEL HUILA		Localización	
<ul style="list-style-type: none"> Menor a 6,25 Entre 6,25 y 12,50 Entre 12,51 y 18,00 Mayor a 18,00 <p style="font-size: small; margin-top: 10px;">Cada pixel equivale a 25 ha</p>	<p>DEPARTAMENTO DEL HUILA</p>  <p>ESCALA 1:1.150.000</p> <p style="font-size: x-small;">Fuente: FNC, 2017; IGAC, 2017.</p>			 



ÁREA EN CAFÉ DEL PRODUCTOR POR MUNICIPIO

Área promedio por productor (ha)	Rango tamaño cafetal (ha)	Localización	
<ul style="list-style-type: none"> Menor a 1,50 Entre 1,50 y 3,00 Entre 3,01 y 6,00 Mayor a 6,00 	<ul style="list-style-type: none"> Menor a 1 Entre 1 y 5 Entre 5 y 10 Mayor a 10 	<p>DEPARTAMENTO DEL HUILA</p> <p>Fuente: FNC, 2017; IGAC, 2017.</p>	