

Comité de Cafeteros del Magdalena



La caficultura es el renglón productivo más importante en la Sierra Nevada de Santa Marta. (Foto: Comité de Cafeteros del Magdalena, 2015).

Resumen

La caficultura en Magdalena se remonta a fines del siglo XIX. A finales del XX, indígenas acogieron el cultivo y hoy el café es el principal renglón productivo en la Sierra Nevada de Santa Marta. El Comité de Cafeteros se creó en 1929. A la sombra de árboles nativos y frutales, y en sintonía con el respeto de las comunidades indígenas por la naturaleza, la producción de cafés sostenibles, en particular los orgánicos, domina sus plantaciones. La influencia del mar Caribe y los suelos hacen de este café uno suave y delicado con cuerpo medio-alto y acidez media-baja; su sabor denota al final sensaciones a nuez o almendras.

Summary

Coffee farming in Magdalena dates back to the late 19th century. At the end of the 20th century, indigenous ethnic groups adopted the crop and currently coffee is the main production activity in the Sierra Nevada de Santa Marta. The Coffee Growers Committee was created in 1929. Under the shade of native and fruit trees, in harmony with indigenous communities' respect for nature, production of sustainable coffee, in particular organic, flourishes here. The influence of the Caribbean Sea and the soils make this coffee mild and delicate, with medium-high body and medium-low acidity; its flavor leaves nutty or almond sensations.

El Comité de Cafeteros del Magdalena fue fundado en 1929. La caficultura en el departamento fue desarrollada por tres tipos básicos de productores.

En primer lugar, los pioneros: empresarios que llegaron del exterior a finales del siglo XIX y fundaron grandes haciendas cafeteras, principalmente en el municipio de Santa Marta.

En segundo lugar, a mediados del siglo XX los caficultores que emigraron del interior del país y trabajaron como recolectores en las grandes plantaciones colonizaron fincas en los terrenos baldíos de la Sierra Nevada, especialmente en los municipios de Ciénaga (el principal productor actual, con casi 11.611 hectáreas sembradas), Aracataca y Fundación.

Desde finales del siglo XX, los indígenas de las etnias arhuaca, wiwa y kogui han aceptado culturalmente el cultivo y propiciado la conformación de explotaciones cafeteras colectivas.

Actualmente 4.756 familias dependen socioeconómicamente de la producción, en su mayoría sostenible, en 20.261 hectáreas de café, sembradas en arreglos agroforestales y que producen café con un perfil de taza diferenciado por su aroma pronunciado y acidez media.

Impacto del sector cafetero. Entre las actividades económicas que más han crecido en el departamento desde 2014 está el café, según el DANE, en un 13,5%, con una participación del 0,9 en el PIB.

El cultivo de café es el renglón productivo más importante de la Sierra Nevada de Santa Marta. En promedio 50% de la caficultura del departamento reúne condiciones de cafés especiales, orientados a obtener valor agregado mediante certificaciones, denominaciones de origen o estándares tales como: Orgánico, de

Origen Sierra Nevada, Rainforest Alliance, 4C, FLO, etc.

En términos de empleos permanentes, la caficultura del departamento genera en la actualidad 12.500 empleos directos.

Acciones más significativas. Desarrollo Social es el área del Comité de Cafeteros del Magdalena encargada de atender las necesidades de infraestructura de la zona cafetera, tales como construcción de vías, puentes, escuelas, puestos de salud, acueductos rurales y electrificación, y de gestionar la consecución de recursos ante las entidades correspondientes.

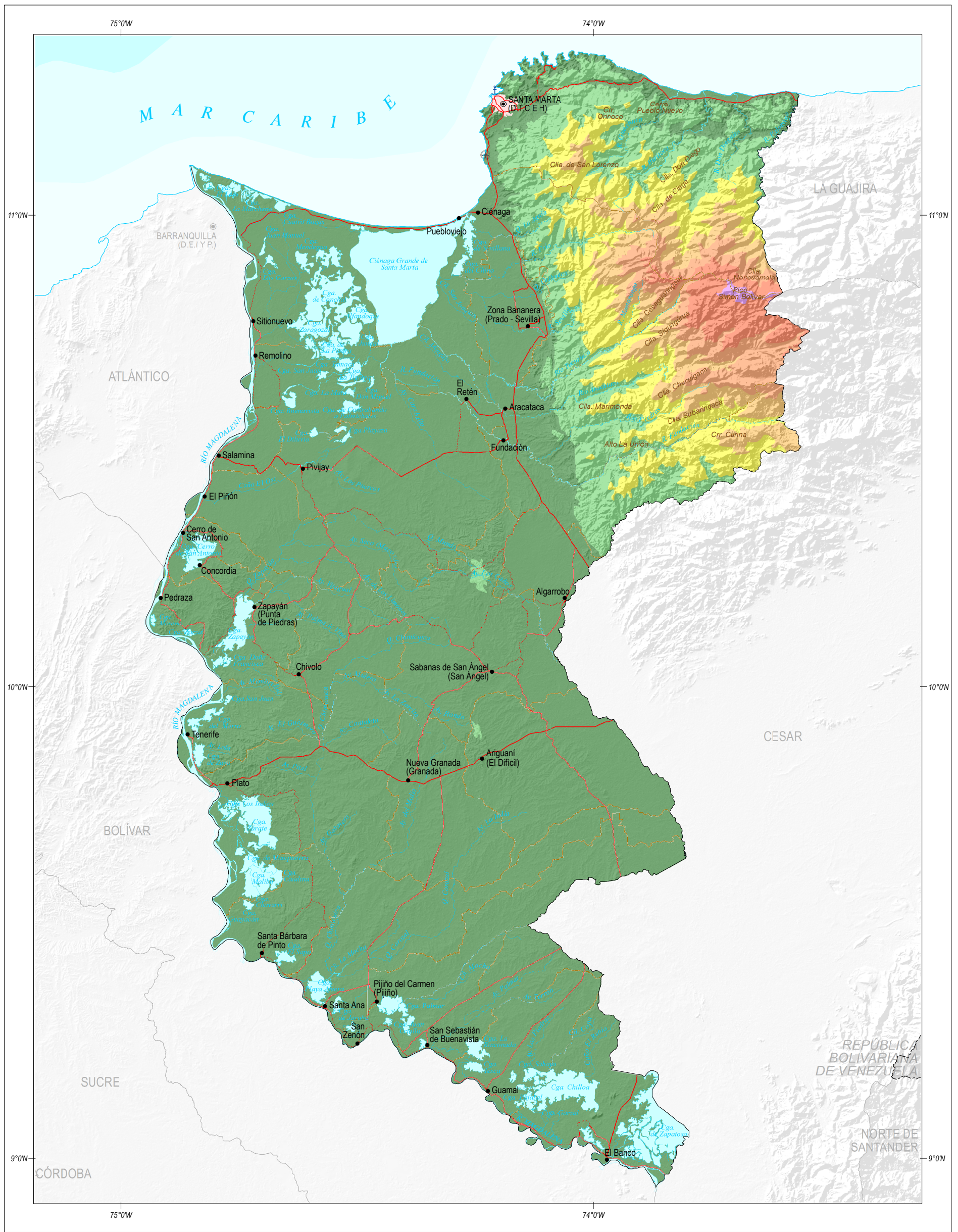
El Comité tiene a su cargo el mantenimiento de 565 kilómetros de carretables en los cuatro municipios cafeteros del Magdalena: Santa Marta, con 170 kilómetros; Ciénaga, 250 kilómetros; Aracataca, 45 kilómetros, y Fundación, 100 kilómetros.

Además, en los cuatro municipios se han construido 144 escuelas para la población infantil de las familias cafeteras, con recursos provenientes de convenios suscritos por el Comité Departamental, la comunidad, los entes territoriales y el Gobierno nacional.

Así mismo se han construido 30 puestos de salud dotados con los equipos necesarios para la prestación de servicios médicos y odontológicos.

Se construyeron 20 acueductos para suministrar agua potable a la población rural que habita la Sierra Nevada de Santa Marta, con el fin de satisfacer sus necesidades básicas.

Por otra parte, se ha ayudado a solucionar las necesidades de fluido eléctrico en las comunidades de Palmor y Río Piedra con la construcción de una microcentral, al igual que en los corregimientos de Minca, Campano y San Pedro con interconexiones eléctricas.



MAPA FÍSICO - POLÍTICO

<p>Convenciones</p> <p>Matices Hipsométricos (msnm)</p> <ul style="list-style-type: none"> 0 200 1.000 2.000 3.000 4.000 5.000 		<ul style="list-style-type: none"> ● Capital departamental ● Cabecera municipal — Río principal — Otras corrientes — Cuerpos de agua — Carretera pavimentada — Carretera sin pavimentar — Carretable ✈ Aeropuerto internacional ⚓ Puerto marítimo 	<p>Localización</p>	<p>DEPARTAMENTO DEL MAGDALENA</p> <p>ESCALA 1: 900.000</p> <p>Fuente: IGAC, 2017.</p>	
---	--	---	----------------------------	--	--

Departamento del Magdalena

Sistemas de producción de café



Cultivo de café en el departamento del Magdalena. (Foto: FNC, 2017).

Tabla 10. Características técnicas de los sistemas de producción de café por subregión

Variable	Zona						Total	
	Norte		Centro		Sur			
Sistema tecnificado joven (ha)	3.269	65%	7.814	67%	2.380	66%	13.463	66%
Sistema tecnificado envejecido (ha)	686	14%	3.431	30%	1.081	30%	5.198	26%
Sistema tradicional (ha)	1.062	21%	366	3%	172	5%	1.600	8%
Libre exposición solar (ha)	85	2%	464	4%	91	3%	641	3%
Sombra y semisombra (ha)	4.933	98%	11.147	96%	3.541	97%	19.620	97%
Variedades resistentes (ha)	2.574	51%	6.859	59%	2.390	66%	11.823	58%
Variedades susceptibles (ha)	2.444	49%	4.752	41%	1.242	34%	8.437	42%
Área total en café (ha)	5.018		11.611		3.632		20.261	
Edad promedio (años)	13,6		11,8		13,2		12,5	
Densidad promedio (árboles/ha)	4.373		4.387		4.172		4.345	

Fuente: Sistema de Información Cafetera (SICA), al 30 de septiembre de 2017.

El departamento del Magdalena está ubicado en la región cafetera Norte, sobre las estribaciones de la Sierra Nevada de Santa Marta y la margen oriental de la cuenca del río Magdalena, entre los 8° 57' 53" y 11° 20' 57" latitud norte, y entre los 73° 31' 38" y 74° 57' 12" longitud oeste.

Con 20.261 hectáreas, los cultivos de café se encuentran distribuidos en cuatro municipios sobre la Sierra Nevada de Santa Marta, aislada de la cordillera de los Andes por el sistema de valles que forman los ríos Cesar y Ranchería, y que por sus características particulares, detalladas en la Tabla 10, se pueden agrupar en tres zonas:

Norte: Santa Marta.

Centro: Ciénaga.

Sur: Aracataca y Fundación.

La zona cafetera del departamento se ubica entre los 800 y 1.600 msnm, con una temperatura promedio de 19,8 °C y una precipitación anual media de 2.436 mm, distribuida en un periodo seco entre diciembre y abril y uno húmedo entre mayo y noviembre.

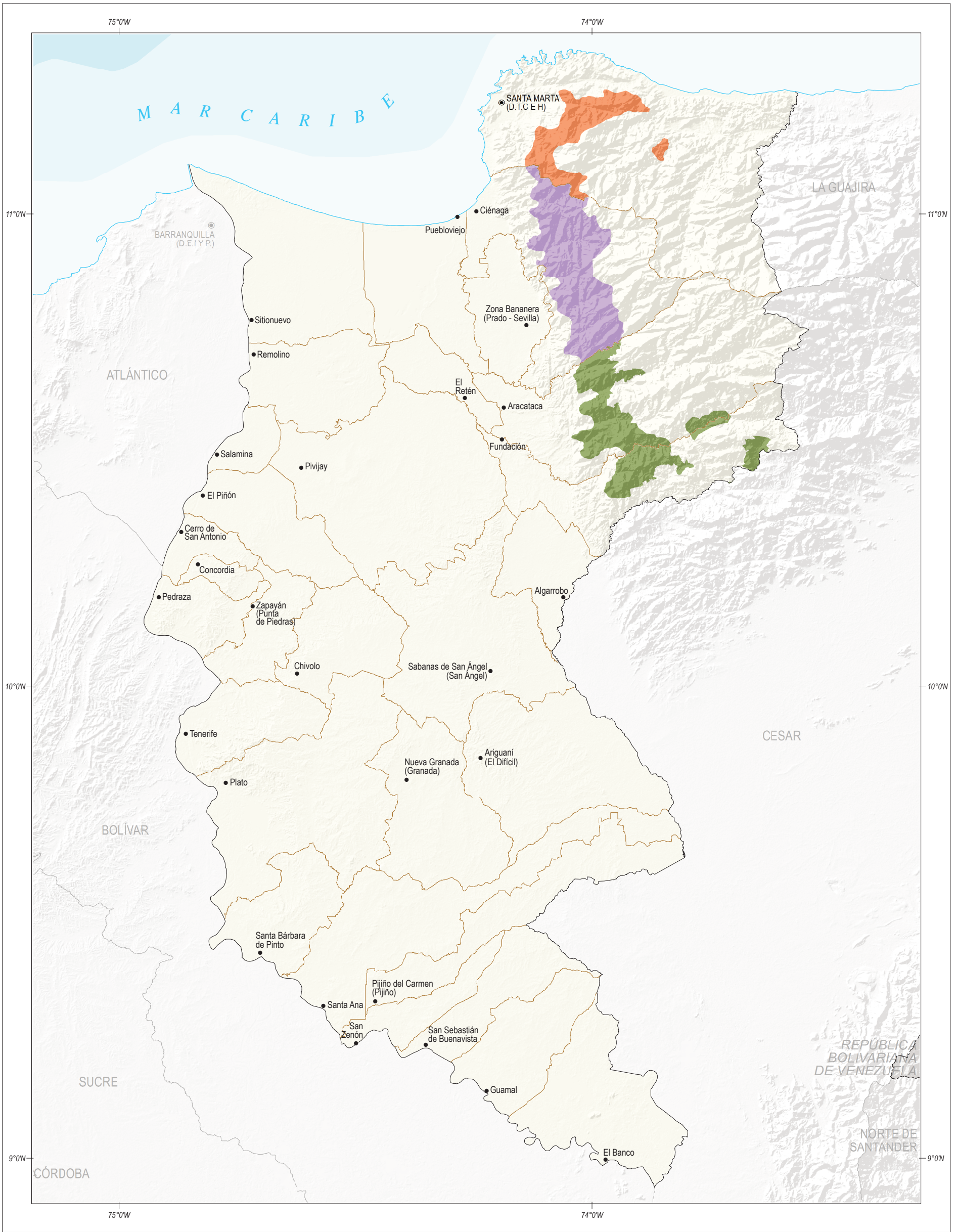
El brillo solar es de 1.693 horas/año, lo que determina, junto con la disponibilidad de agua en el suelo, la época apropiada de siembra del café en cada región.

Los suelos de la región cafetera del departamento del Magdalena pertenecen al

orden Inceptisol en 59,5%, Entisol en 33,1%, Molisol en 5,8% y Andisol en 1,5%.

En cuanto a las variables estratégicas del sistema de producción en Magdalena, se observa una densidad promedio de 4.345 árboles/hectárea y una edad promedio de 12,5 años; apenas 26% de los cultivos son envejecidos. En cuanto al manejo de la luminosidad, 97% de la caficultura del departamento se encuentra bajo algún tipo de sombrío y solo 3% está a libre exposición solar. El 58% del área en café está establecida con variedades desarrolladas por Cenicafe, resistentes a la roya (*Hemileia vastatrix*).

La cosecha de café se concentra entre octubre y enero.



SUBREGIONES CAFETERAS

Símbolo	Zona	% área en café
■	Norte	24,8
■	Sur	17,9
■	Centro	57,3

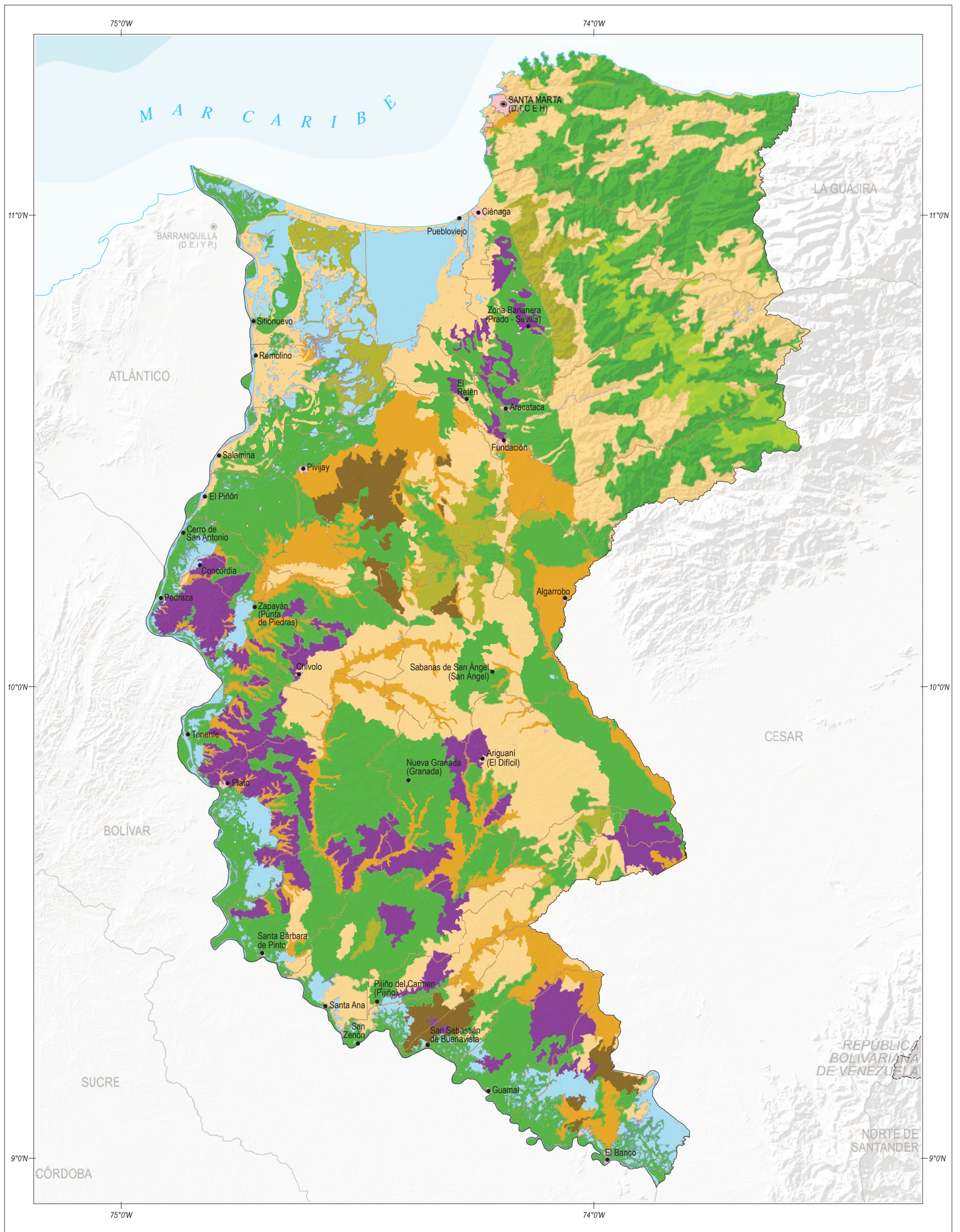
DEPARTAMENTO DEL MAGDALENA

0 9 18 27 km ESCALA 1: 900.000

Fuente: FNC, 2017; IGAC, 2017.

Localización





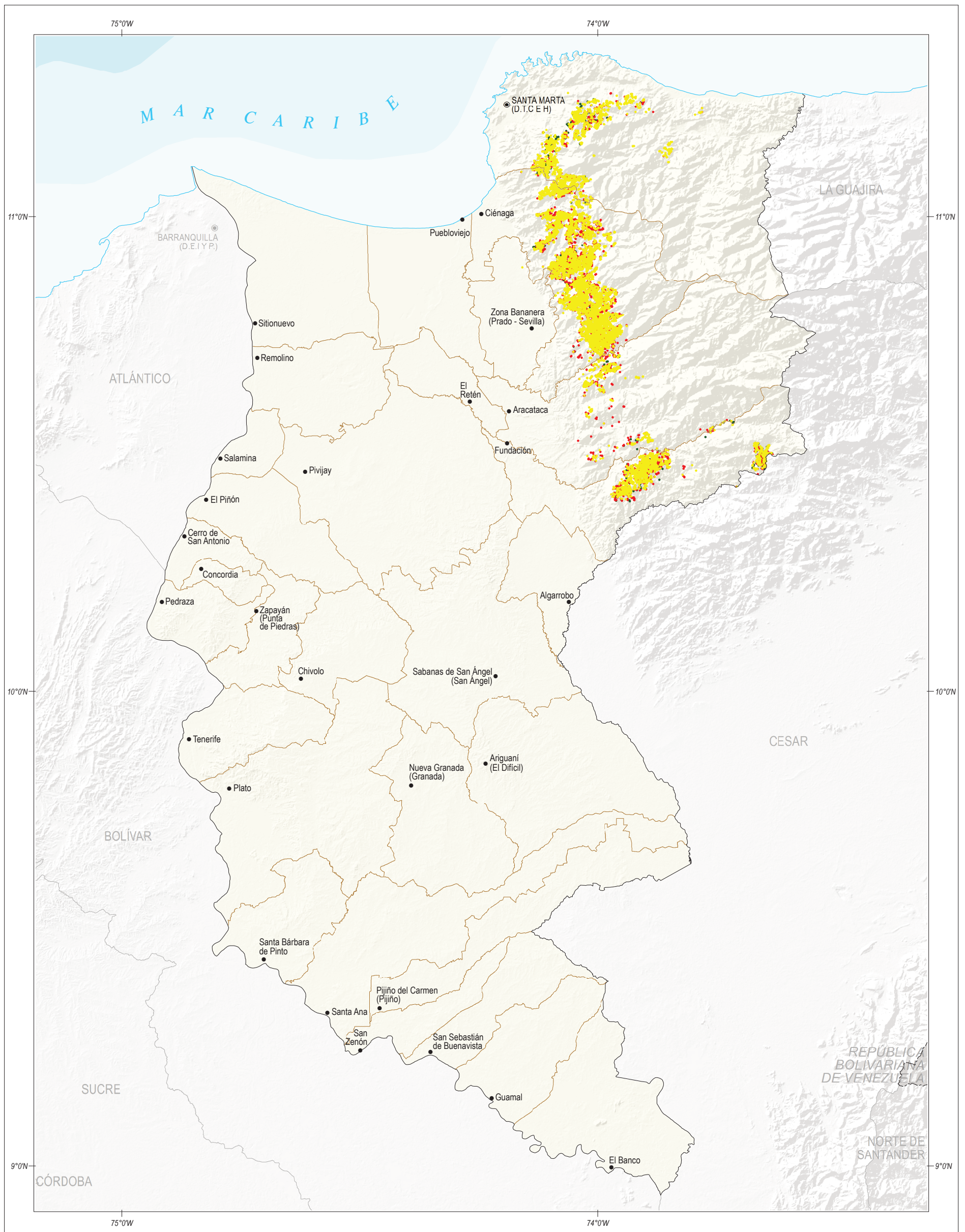
SUELOS

Símbolo	Clase	Descripción	Área (ha)	%
	Entisoles	Suelos muy recientes, en diferentes condiciones climáticas y con horizonte Ócrico. Predominan los Udorthents, Quatzipsamments, Fluvaquents y Ustorthents.	611.722	26,40
	Inceptisoles	Suelos incipientes, en vía de desarrollo hacia otros suelos, con horizontes Cábmico y/o Úmbrico. Predominan los Dystrudepts y Haplustepts sobre los Endoaquents y Dystrustepts.	916.271	39,76
	Andisoles	Suelos con propiedades Ándicas, desarrollados a partir de piroclastos. Predominan los Hapludands sobre los Fulvudands, Melanudands y Placudands.	45.804	2,00
	Vertisoles	Suelos arcillosos oscuros con procesos de expansión - contracción, lustre, agrietables y en climas con estacionalidad marcada o régimen ácuico. Predominan los Haplusterts y Endoaquerts sobre los Hapluderts y Epiaquerts.	214.050	9,20
	Molisoles	Suelos fértiles con horizontes Mólico y, en menor porcentaje, con Argílico. Predominan los Haplustolls sobre los Hapludolls, Argudolls y Argustolls.	95.381	4,10
	Histosoles	Suelos orgánicos con horizontes Hístico o Folístico y materiales Fíbricos, Hémicos o Sápricos. Predominan los Haplofibrists y Haplohemists sobre los Haplosaprists y Cryofolists.	846	0,04
	Alfisoles	Suelos con alta saturación de bases y horizontes Argílico, Nátrico o Duripán. Predominan los Haplustalfs sobre los Natrustalfs, Hapludalfs y Durustalfs.	179.987	7,80
	Ultisoles	Suelos de alta evolución, con baja saturación de bases, ácidos, poco fértiles y con horizontes Argílico o Cábmico. Predominan los Kandiuults, Hapludults y Paleuults sobre los Haplustults y Kandiuults.	52.052	2,20
	Cuerpos de agua		187.763	8,10
	Coberturas artificializadas (urbanas y suburbanas)		10.201	0,40

DEPARTAMENTO DEL MAGDALENA

Fuente: IGAC, 2017.

Localización



TIPO DE CAFICULTURA POR LOTE CAFETERO

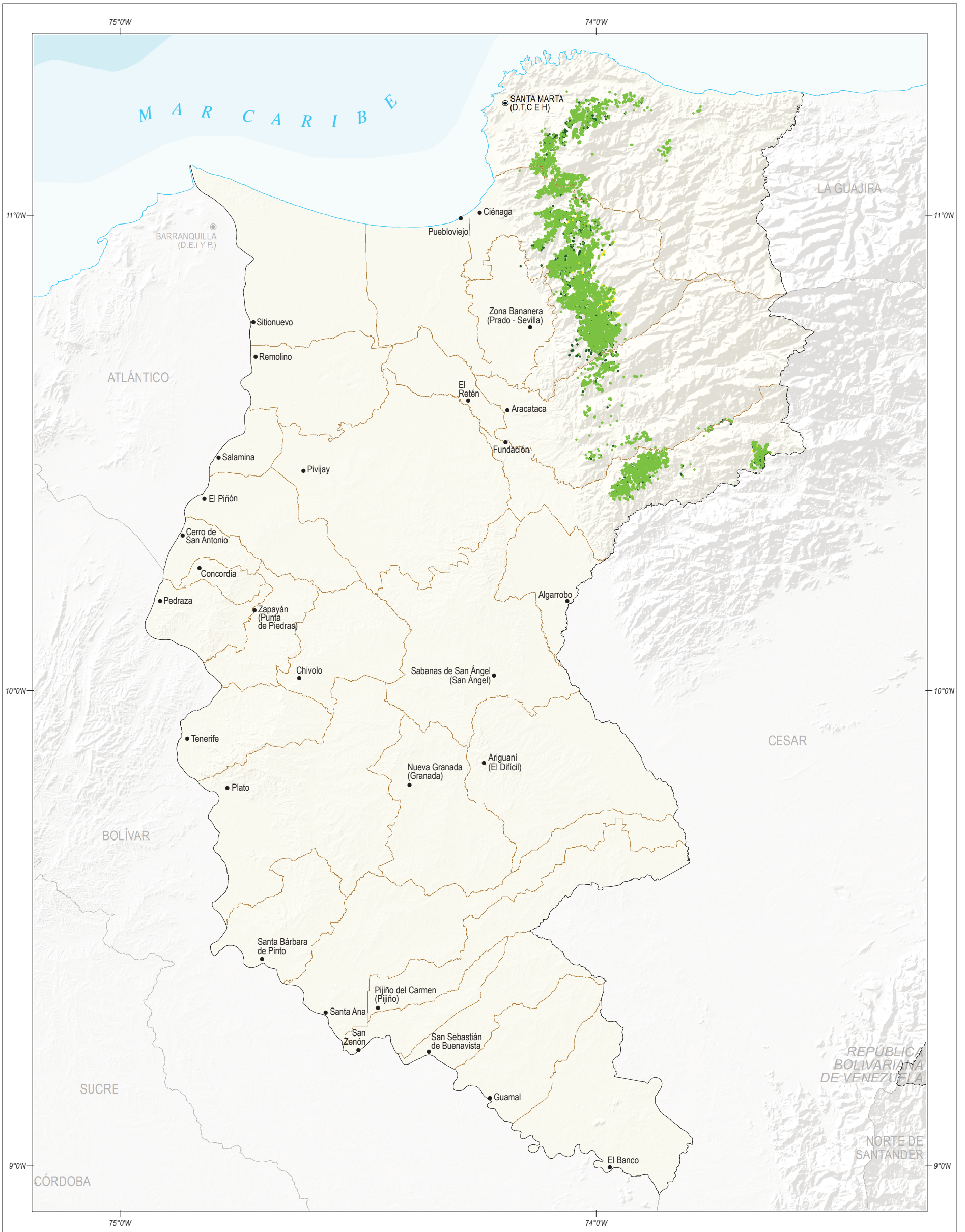
Símbolo	Tipo	Descripción	% área en café
	Tecnificado joven	Lotes de café con variedad Castillo, Colombia, Caturra, Cenicafé 1 y Tabi con trazo, densidad mayor a 2.500 árboles por hectárea con edades menores a 9 años (al sol) y menores a 12 años (en lotes a la sombra o semisombra).	66,4
	Tecnificado envejecido	Lotes de café con variedad Castillo, Colombia, Caturra, Cenicafé 1 y Tabi con trazo, densidad mayor a 2.500 árboles por hectárea con edades mayores e iguales a 9 años (al sol) y mayores o iguales a 12 años (en lotes a la sombra o semisombra).	25,7
	Tradicional	Lotes de café con variedad Típica u otras variedades sin trazo, o con trazo con densidades menores a 2.500 árboles por hectárea.	7,9

DEPARTAMENTO DEL MAGDALENA

0 9 18 27 km ESCALA 1: 900.000

Fuente: FNC, 2017; IGAC, 2017.

Localización



EXPOSICIÓN SOLAR DE LA CAFICULTURA POR LOTE CAFETERO

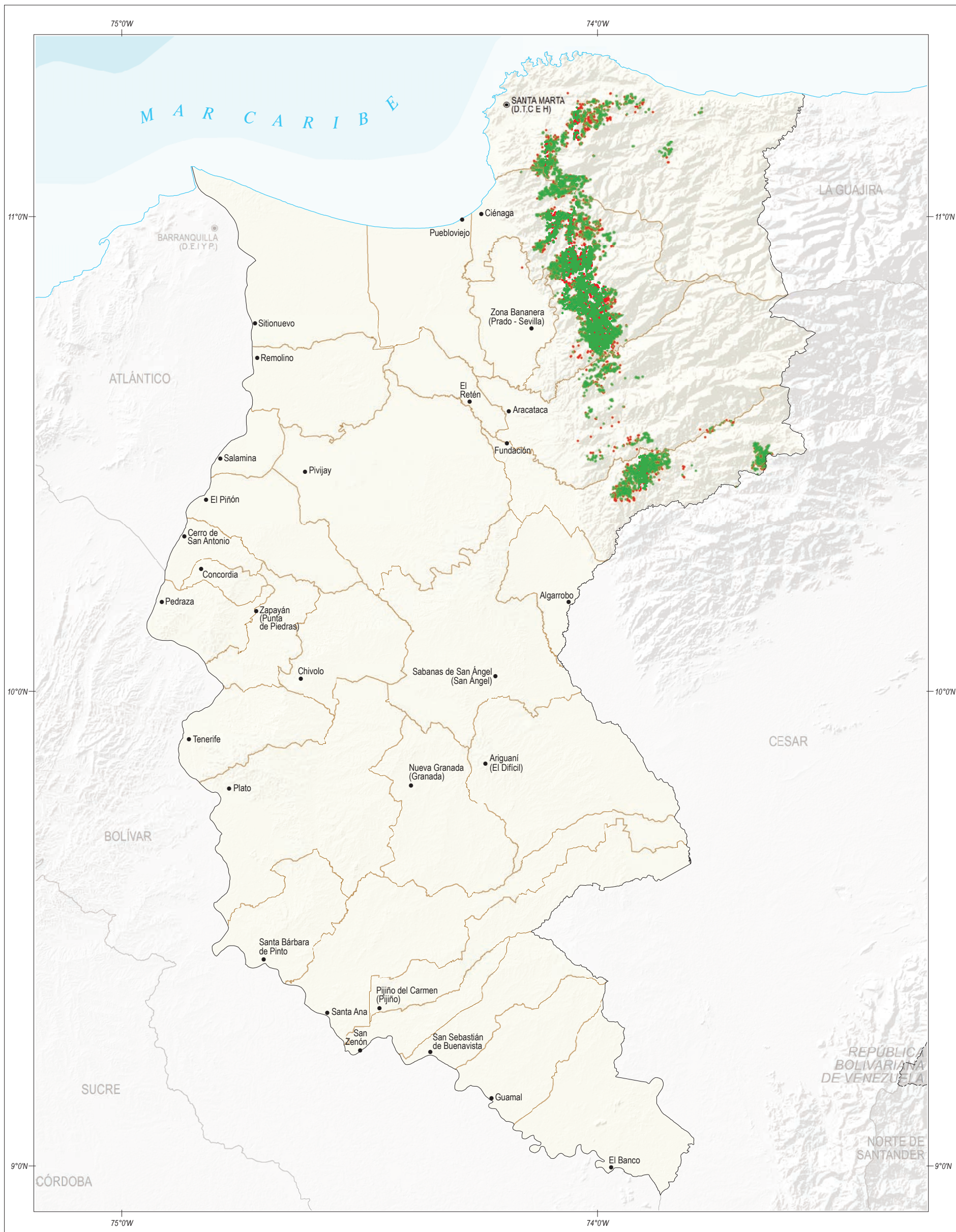
Símbolo	Luminosidad	Descripción	% área en café
	Sol	Menor o igual al 25% de interceptación de sombrío.	3,2
	Semi sombra	Mayor al 25% y menor e igual al 45% de interceptación de sombrío.	82,1
	Sombra	Mayor al 45% de interceptación de sombrío.	14,7

DEPARTAMENTO DEL MAGDALENA

Fuente: FNC, 2017; IGAC, 2017.



Federación Nacional de Cafeteros de Colombia



VARIETADES DE CAFÉ SEGÚN SU RESISTENCIA A LA ROYA

Símbolo	Varietal	Descripción	% área en café
	Resistente	Cenicafé 1, Castillo, Colombia y Tabi.	58,3
	Susceptible	Caturra, Típica y otras variedades.	41,7

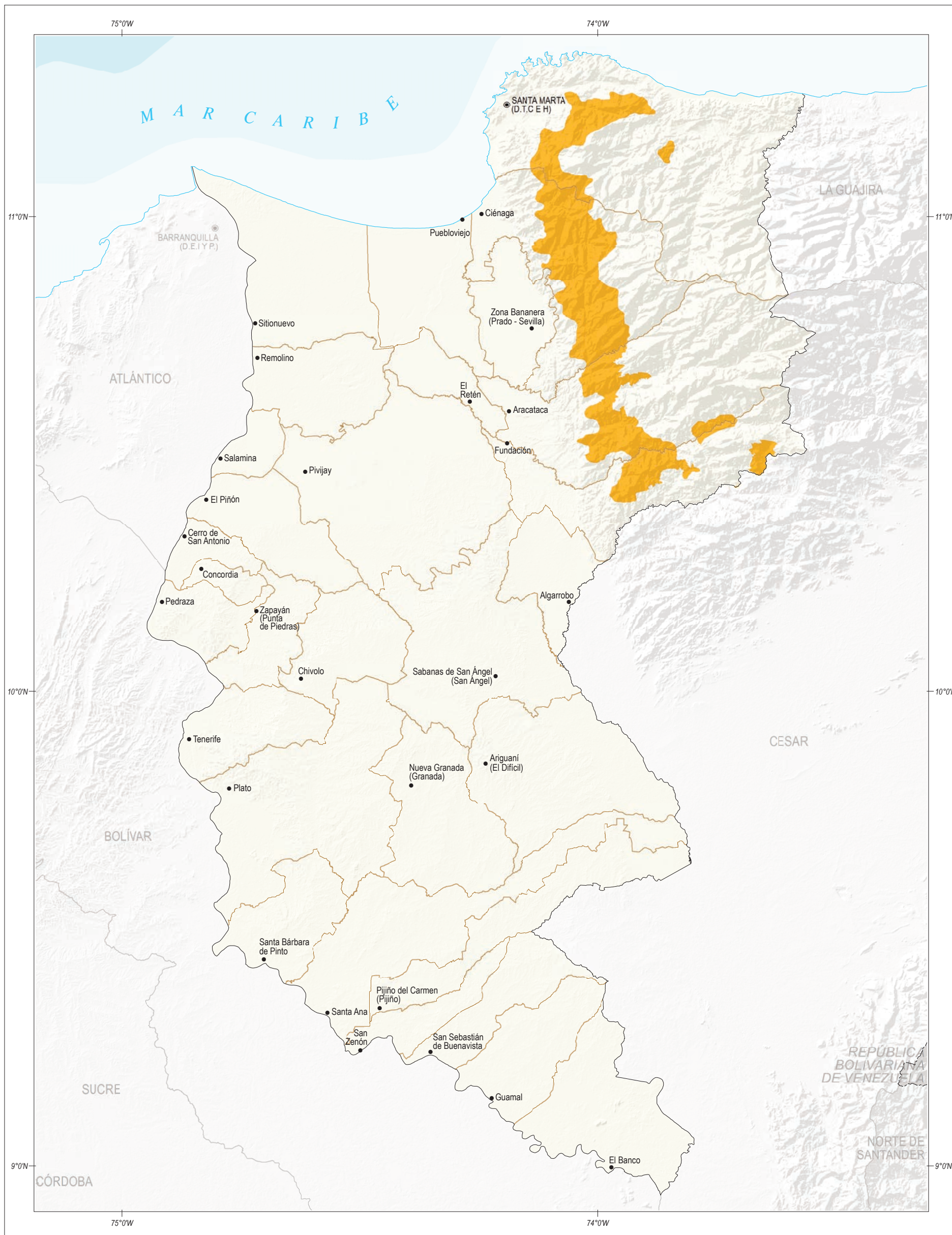
DEPARTAMENTO DEL MAGDALENA

0 9 18 27 km ESCALA 1: 900.000

Fuente: FNC, 2017; IGAC, 2017.

Localización





DENSIDAD DE SIEMBRA EN ZONA CAFETERA POR MUNICIPIO

Densidad de siembra
(nro. de árboles / ha)

Símbolo	Rango	% área en café *
	Menor a 4.000	32,1
	Entre 4.000 y 5.000	44,0
	Entre 5.001 y 6.000	21,4
	Mayor a 6.000	2,5

* % de área en café en el departamento, según rango de densidades

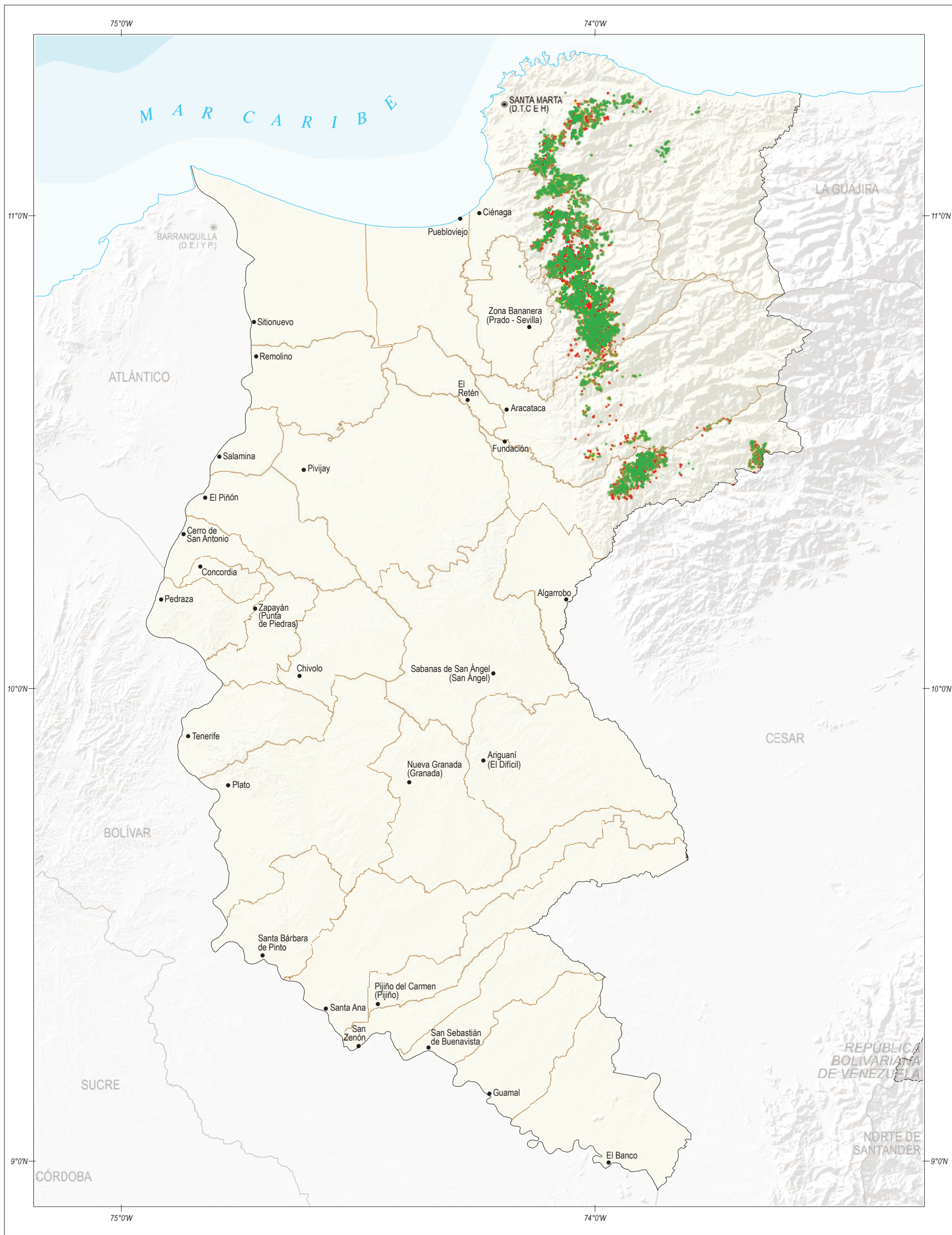
DEPARTAMENTO
DEL MAGDALENA

0 9 18 27 km ESCALA 1: 900.000















Fuente: FNC, 2017; IGAC, 2017.

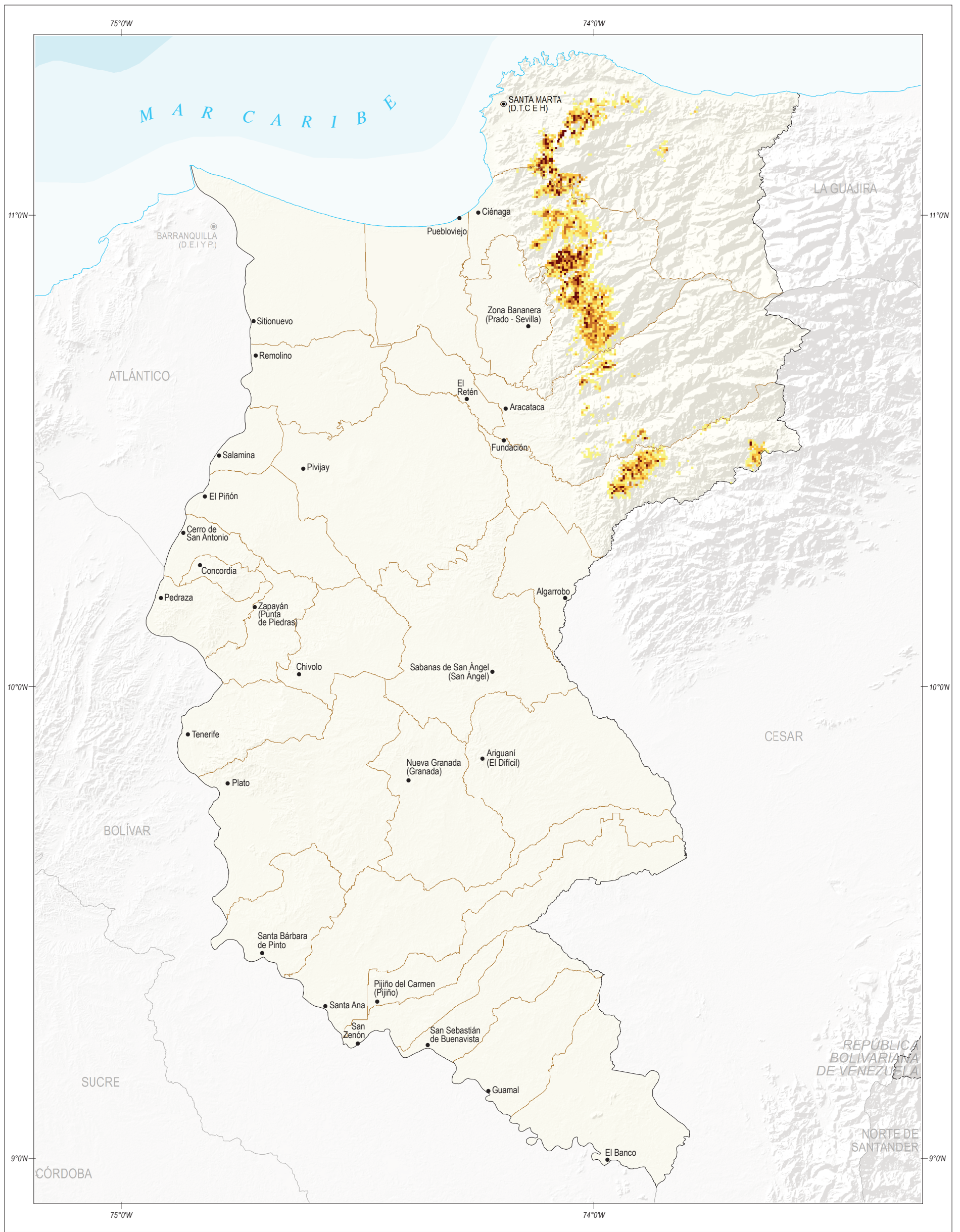
Localización









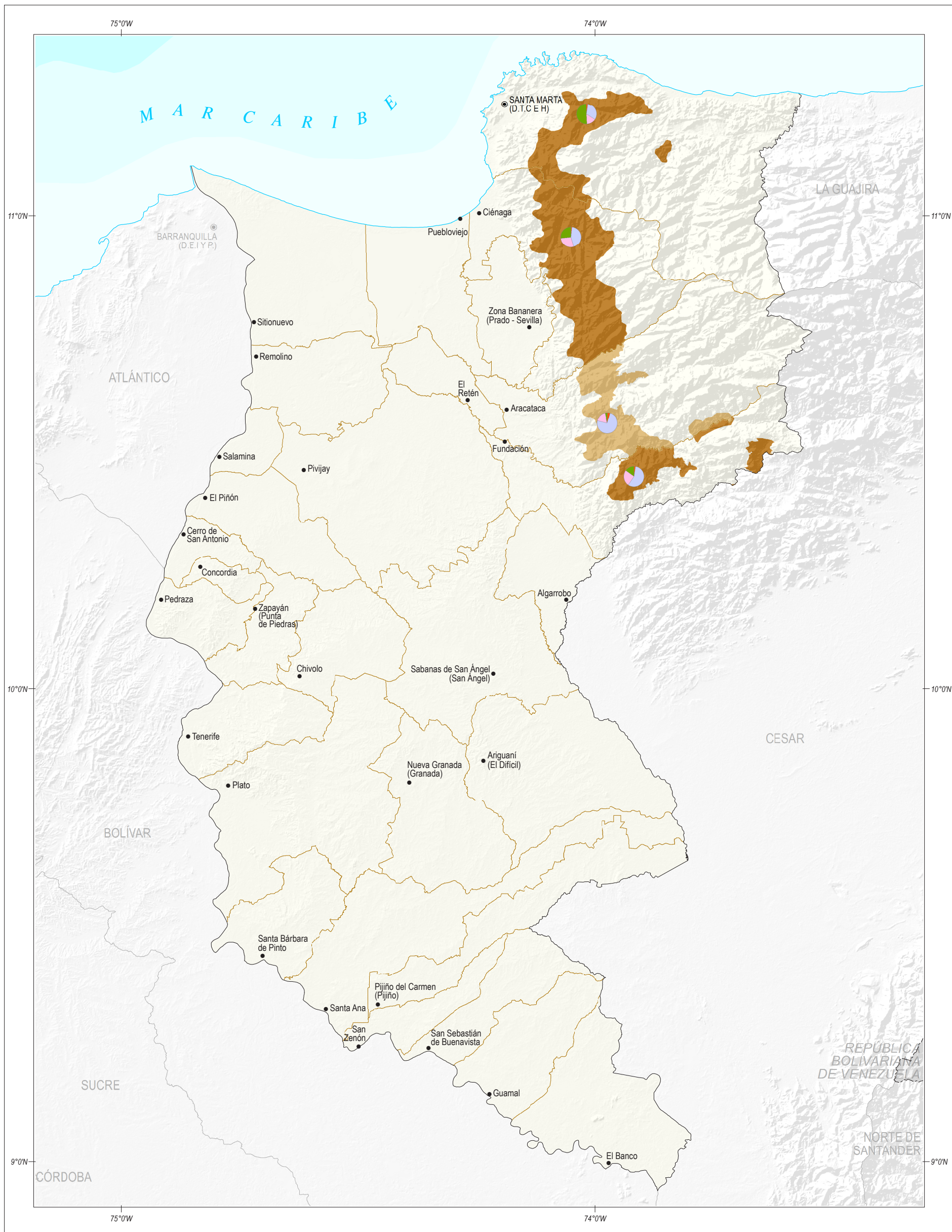
EDAD DE LOS LOTES CAFETEROS

Rango de edad (años)			DEPARTAMENTO DEL MAGDALENA		Localización	  										
<table border="1"> <thead> <tr> <th>Símbolo</th> <th>Rango</th> <th>% área en café</th> </tr> </thead> <tbody> <tr> <td></td> <td>Menor a 2</td> <td>10,5</td> </tr> <tr> <td></td> <td>Entre 2 y 9</td> <td>50,5</td> </tr> <tr> <td></td> <td>Mayor a 9</td> <td>39,0</td> </tr> </tbody> </table>	Símbolo	Rango	% área en café		Menor a 2		10,5		Entre 2 y 9	50,5		Mayor a 9	39,0	 ESCALA 1: 900.000		
Símbolo	Rango	% área en café														
	Menor a 2	10,5														
	Entre 2 y 9	50,5														
	Mayor a 9	39,0														
Fuente: FNC, 2017; IGAC, 2017.																



CONCENTRACIÓN DEL USO DEL SUELO EN EL CULTIVO DEL CAFÉ

Uso en café (ha / km ²)	DEPARTAMENTO DEL MAGDALENA	Localización	
<ul style="list-style-type: none"> Menor a 6,25 Entre 6,25 y 12,50 Entre 12,51 y 18,00 Mayor a 18,00 <p style="margin-top: 10px;">Cada pixel equivale a 25 ha</p>	<p style="text-align: center;">0 9 18 27 km</p> <p style="text-align: right;">ESCALA 1: 900.000</p> <p style="font-size: small; margin-top: 5px;">Fuente: FNC, 2017; IGAC, 2017.</p>		  



ÁREA EN CAFÉ DEL PRODUCTOR POR MUNICIPIO

Área promedio por productor (ha)	Rango tamaño cafetal (ha)	Localización	
<ul style="list-style-type: none"> Menor a 1,50 Entre 1,50 y 3,00 Entre 3,01 y 6,00 Mayor a 6,00 	<ul style="list-style-type: none"> Menor a 1 Entre 1 y 5 Entre 5 y 10 Mayor a 10 	<p>DEPARTAMENTO DEL MAGDALENA</p> <p>Fuente: FNC, 2017; IGAC, 2017.</p>	<div style="text-align: center;"> </div>