

Comité de Cafeteros de Norte de Santander



Caficultores en el municipio de Lourdes. (Foto: Comité de Cafeteros del Norte de Santander, 2015).

Resumen

Hacia 1834 un presbítero jesuita, Francisco Romero, llegó al municipio de Salazar de las Palmas, donde halló pequeñas siembras de café; como ferviente admirador de la planta, impuso como penitencia a sus feligreses la siembra de cafetos. Casi un siglo más tarde, el 16 de enero de 1929, se instaló en Cúcuta el primer Comité de Cafeteros de Norte de Santander. Con dos zonas cafeteras bien marcadas, el sabor, limpio y suave, del café va desde el dulce hasta el herbal, y su acidez y cuerpo desde medio hasta medio-alto.

Summary

By 1834 a Jesuit priest, Francisco Romero, arrived in the municipality of Salazar de las Palmas, where he found small coffee plantations; as a fervent admirer of the plant, he gave his parishioners the penance of planting coffee trees. Almost a century later, on January 16, 1929, the first Norte de Santander Coffee Growers Committee was formed in Cúcuta. With two clearly differentiated coffee areas, the clean and mild flavor of this coffee goes from sweet to herbal, and its acidity and body range from medium to medium-high.

La historia del café en Colombia tiene sus primeras referencias en Norte de Santander. El cultivo fue introducido al país por sacerdotes jesuitas. Hacia 1834, el presbítero Francisco Romero, nacido en 1810 en Santafé de Bogotá, llegó al municipio de Salazar de las Palmas, donde halló pequeñas siembras de café. Como ferviente admirador de la planta, empezó a imponer como penitencia a sus feligreses la siembra de cafetos según la gravedad de los pecados, lo que hizo que el municipio y sus alrededores se poblaran de plantas de café, lo que contribuyó al desarrollo industrial del grano en la región y luego hacia el resto del país.

El libro *Colombia cafetera nació en Cúcuta (1794-1870)*, del historiador Rafael Eduardo Ángel, publicado por la Cámara de Comercio de Cúcuta en 2007, narra que en 1835 tuvo lugar la primera producción comercial de café en el país y los registros muestran que los primeros 2.592 sacos marcados como “Café Cúcuta” se exportaron desde esta aduana por el río Zulia, tomando la ruta del río Catatumbo y luego el lago de Maracaibo, Venezuela, hacia el puerto de Veracruz, en México.

También es de resaltar que en el primer Congreso Cafetero, realizado el 25 de agosto de 1920, su presidente fue el caficultor nortesantandereano General Ramón González Valencia, quien también fue presidente de la República de Colombia entre 1909 y 1910.

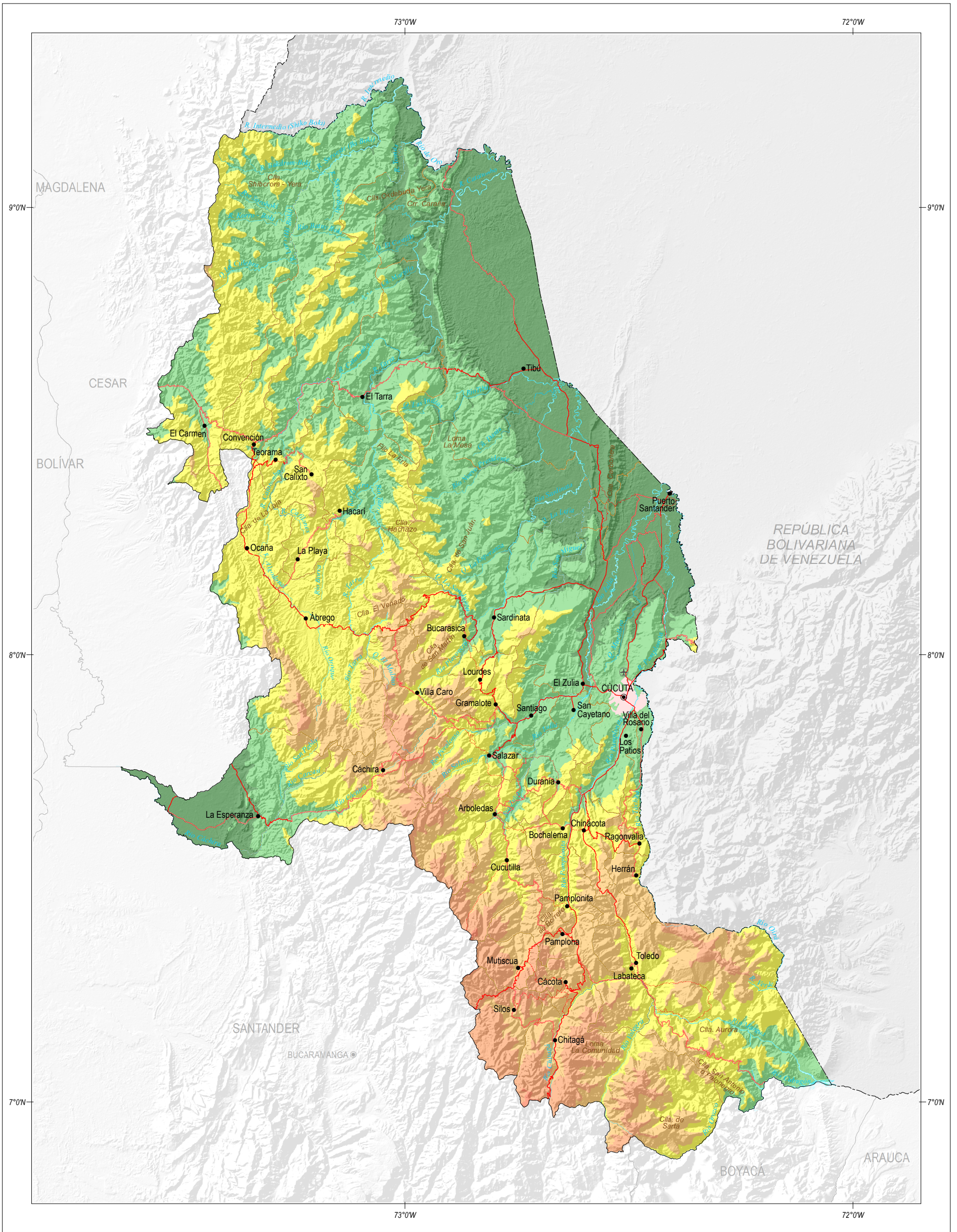
Años más tarde, con el fin de desarrollar y fortalecer la industria cafetera en el departamento, el 16 de enero de 1929 se instaló

en Cúcuta el primer Comité Departamental de Cafeteros de Norte de Santander, integrado por Rodolfo Faccini, Francisco Peñaranda, Isidoro Duplat, Manuel Guillermo Cabrera y Manuel José Vargas, quienes se dieron a la tarea de organizar al gremio nortesantandereano.











En 1930 se instaló en el municipio de Durania el primer Comité Municipal del departamento, y fue en este mismo municipio donde en 1933 se fundó también la primera Cooperativa de Caficultores departamental, con el propósito de defender y ayudar al cafetero tanto en la producción como en el beneficio y la comercialización del grano.

Con 36 municipios cafeteros, en el departamento hay 15.457 productores, que en su mayoría tienen pequeños cultivos de entre 1 y 5 hectáreas de café; son en total 23.861 hectáreas en 16.834 fincas. Los cafeteros nortesantandereanos cuentan con el acompañamiento de la FNC por medio del Comité Departamental, que entre sus principales funciones tiene la gestión de recursos ante cooperantes de nivel local, nacional e internacional, fortalecer el negocio cafetero, mejorar su rentabilidad, elevar la productividad, brindar acompañamiento y trabajar articuladamente con el resto del gremio, así como direccionar programas y recursos de manera pertinente y eficiente.

En el departamento, la presencia institucional del gremio tiene gran valor; el negocio cafetero y el compromiso de sus productores dinamizan la economía de los diferentes municipios y la economía de toda la región.



MAPA FÍSICO - POLÍTICO

Convenciones			DEPARTAMENTO DE NORTE DE SANTANDER	Localización	 
<p>Matices Hipsométricos (msnm)</p> <ul style="list-style-type: none"> 0 200 1.000 2.000 3.000 4.000 5.000 	<ul style="list-style-type: none"> ● Capital departamental ● Cabecera municipal  Río principal  Otras corrientes  Cuerpos de agua 	<ul style="list-style-type: none">  Carretera pavimentada  Carretera sin pavimentar  Carreteable  Aeropuerto internacional  Puerto marítimo 			

Departamento de Norte de Santander

Sistemas de producción de café



Cultivo del café en el departamento de Norte de Santander. (Foto: FNC, 2017).

Tabla 12. Características técnicas de los sistemas de producción de café por subregión

Variable	Subregión				Total	
	C. del Catatumbo	C. del Margua	C. del Pamplonita	C. del Zulia		
Sistema tecnificado joven (ha)	5.273	1.600	1.106	7.332	64%	15.310
Sistema tecnificado envejecido (ha)	1.359	696	534	2.949	23%	5.537
Sistema tradicional (ha)	129	653	510	1.722	13%	3.014
Libre exposición solar (ha)	2.504	91	206	2.221	21%	5.022
Sombra y semisombra (ha)	4.256	2.859	1.944	9.781	79%	18.839
Variedades resistentes (ha)	5.298	1.956	1.449	8.118	70%	16.820
Variedades susceptibles (ha)	1.462	994	701	3.884	30%	7.040
Área total en café (ha)	6.760	2.949	2.150	12.002		23.861
Edad promedio (años)	8,29	16,95	17,76	15,48		13,83
Densidad promedio (árboles/ha)	5.102	4.660	4.705	4.963		4.942

Fuente: Sistema de Información Cafetera (SICA), al 30 de septiembre de 2017.

El departamento de Norte de Santander está ubicado en la región cafetera Norte, sobre ambas vertientes de la cordillera Oriental, entre los 06° 52' 31" y 09° 17' 53" de latitud norte, y los 72° 00' 37" y 73° 38' 22" de longitud oeste.

En el departamento hay 23.861 hectáreas en café en 36 municipios, sobre ambas vertientes de la cordillera Oriental, en los ramales que se forman a partir del páramo de Santurbán, serranía de los Motilones y serranía de Mérida, sobre las cuencas del río Magdalena y el Orinoco. El área cafetera se agrupa en cuatro subregiones, cuyas características se detallan en la Tabla 12, y los municipios que las integran se describen a continuación:

Cuenca del Catatumbo: Ábrego, Cáchira, Convención, El Carmen, El Tarra, Hacarí, La Esperanza, La Playa, Ocaña, San Calixto y Teorama.

Cuenca del Margua: Cócota, Chitagá, Labateca y Toledo.

Cuenca del Pamplonita: Cúcuta, Bochalema, Chinácota, Herrán, Los Patios, Pamplona, Pamplonita, Ragonvalia y Villa del Rosario.

Cuenca del Zulia: Arboledas, Bucarasica, Cucutilla, Durania, El Zulia, Gramalote,

Lourdes, Salazar, San Cayetano, Santiago, Sardinata y Villa Caro.

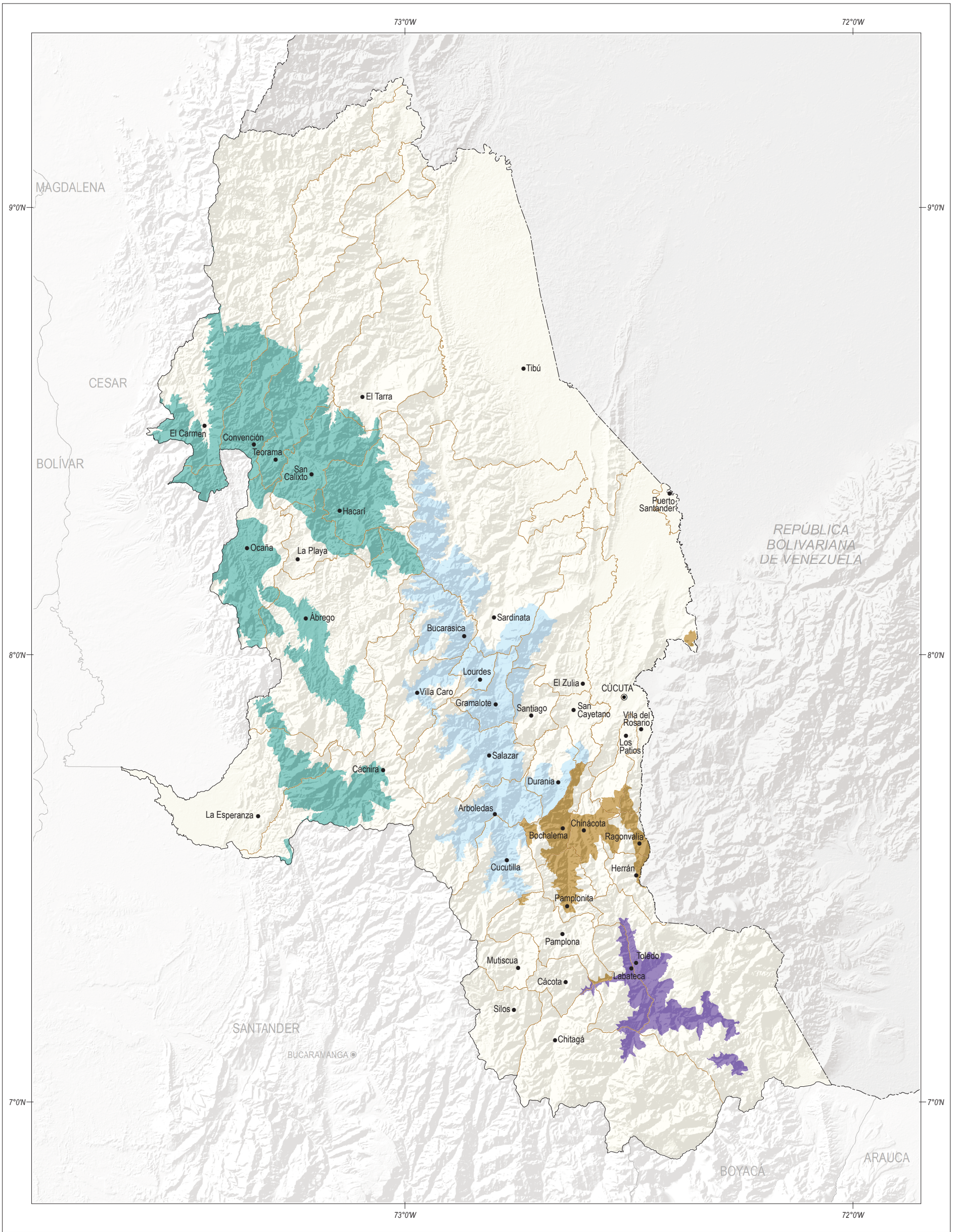
La zona cafetera del departamento se ubica entre los 1.000 y 1.900 msnm, con una temperatura promedio de 19,8 °C y una precipitación anual entre 1.200 y 2.700 mm; la mayor parte del área cafetera, en las cuencas de los ríos Catatumbo, Cesar y Margua (Toledo y Labateca), presenta déficit hídrico pronunciado de diciembre a marzo y de junio a agosto, lo que hace necesaria caficultura bajo sombra. La subcuenca de los ríos Sardinata, Cucutilla y Zulia presenta periodos secos de diciembre a febrero y junio a agosto. El brillo solar promedio oscila entre 1.400 y 1.600 horas/año. A excepción de los municipios de Chitagá, Toledo y Labateca, que presentan una condición climática unimodal por influencia de los Llanos Orientales, los demás municipios del departamento presentan condición climática bimodal que define la producción de las cosechas.

La topografía presenta pendientes de longitudes medias y largas desde 25% hasta más de 75%, dependiendo de la subregión. Los suelos de esta región cafetera corresponden en 76,6% al orden Inceptisol, 11,7% a Entisol, 6,8% a Andisol, 2,5% a Molisol, 0,2% a

Esodosol, 0,8% a misceláneo erosionado y 0,4% a misceláneo rocoso.

En cuanto a las variables estratégicas del sistema de producción en Norte de Santander, la densidad promedio está en 4.942 árboles por hectárea y una edad promedio de 13,8 años; escaso 13% de los cultivos corresponde a caficultura tradicional, en caficultura envejecida hay 23% y el 64% restante corresponde a caficultura tecnificada joven. En cuanto a luminosidad de los cultivos, 79% se encuentra bajo sombra o semisombra y el restante 21% está a libre exposición solar, siendo la cuenca del Catatumbo la de mayor porcentaje de caficultura al sol (37%). Las áreas cafeteras sembradas con variedades resistentes a la roya desarrolladas por Cenicafe corresponden al 70%, siendo la cuenca del Catatumbo la de mayor porcentaje, con 78% de su área.

Por el clima, la cosecha de café se concentra en dos épocas del año: una principal recolectada entre septiembre y diciembre, y una "mitaca" entre marzo y mayo, con una distribución de 70% y 30%, respectivamente, aunque algunos municipios del centro del departamento presentan una condición invertida, como en el caso de Sardinata.



SUBREGIONES CAFETERAS

Símbolo	Zona	% área en café
	Cuenca del Catatumbo	28,3
	Cuenca del Margua	12,4
	Cuenca del Pamplonita	9,0
	Cuenca del Zulia	50,3

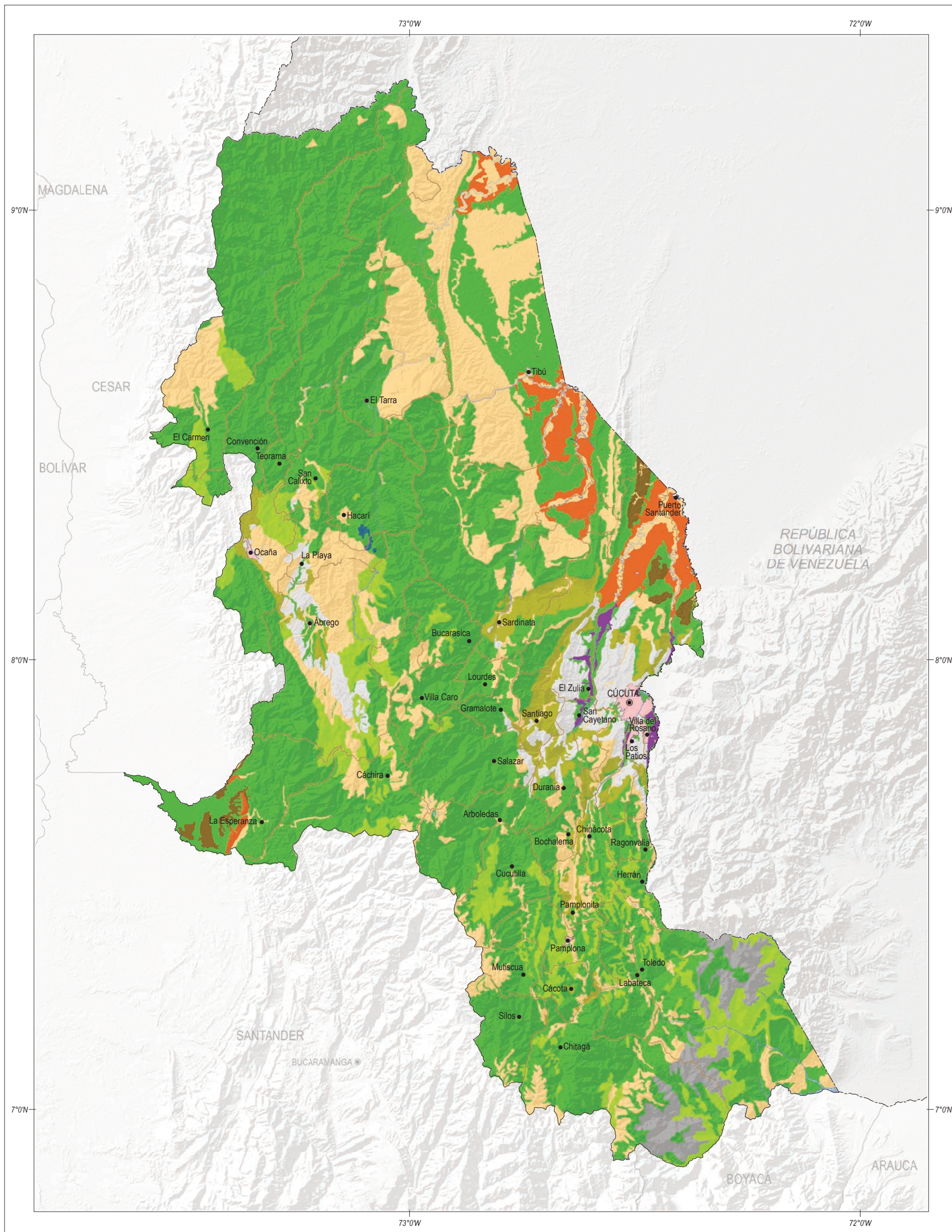
DEPARTAMENTO DE NORTE DE SANTANDER

0 9,5 19 28,5 km ESCALA 1:950.000

Fuente: FNC, 2017; IGAC, 2017.

Localización





SUELOS

Símbolo	Clase	Descripción	Área (ha)	%
	Entisoles	Suelos muy recientes, en diferentes condiciones climáticas y con horizonte Ócrico. Predominan los Udorthents, Quatzipsamments, Fluvaquents y Ustortherents.	416.414	19,10
	Inceptisoles	Suelos incipientes, en vía de desarrollo hacia otros suelos, con horizontes Cábmbico y/o Umbrico. Predominan los Dystrudepts y Haplustepts sobre los Endoaquepts, Eutruudepts y Dystrustepts.	1.309.992	60,00
	Andisoles	Suelos con propiedades Ándicas, desarrollados a partir de piroclastos. Predominan los Hapludands sobre los Fulvudands, Melanudands y Placudands.	165.203	7,60
	Molisoles	Suelos fértiles con horizontes Mólico y, en menor porcentaje, con Argílico. Predominan los Haplustolls sobre los Hapludolls, Argiudolls y Argiustolls.	72.995	3,30
	Histosoles	Suelos fértiles con horizontes Mólico y, en menor porcentaje, con Argílico. Predominan los Haplustolls sobre los Hapludolls, Argiudolls y Argiustolls.	45.023	2,10
	Espodosoles	Suelos ácidos y arenosos con acumulación subsuperficial de humus y sesquióxidos (horizonte Espódico). Predominan los Alaquods y Epiaquods sobre los Haploorthods y Placorthods.	1.011	0,05
	Alfisosoles	Suelos con alta saturación de bases y horizontes Argílico, Nátrico o Duripán. Predominan los Haplustalfs sobre los Natrustalfs, Hapludalfs y Durustalfs.	6.886	0,30
	Ultisoles	Suelos de alta evolución, con baja saturación de bases, ácidos, poco fértiles y con horizontes Argílico o Cándico. Predominan los Kandiuults, Hapludults y Paleuults sobre los Haplustults y Kandiuults.	15.764	0,70
	Oxisoles	Suelos muy evolucionados, ácidos, de baja fertilidad con acumulación de sesquióxidos y horizontes Óxico o Cándico. Predominan los Hapludox sobre los Kandiuox, Haplustox, Haplaquox y Haploperox.	59.351	2,70
	Misceláneos: Erosionado y Rocoso		73.072	3,30
	Cuerpos de agua		8.496	0,40
	Coberturas artificializadas (urbanas y suburbanas)		8.896	0,45

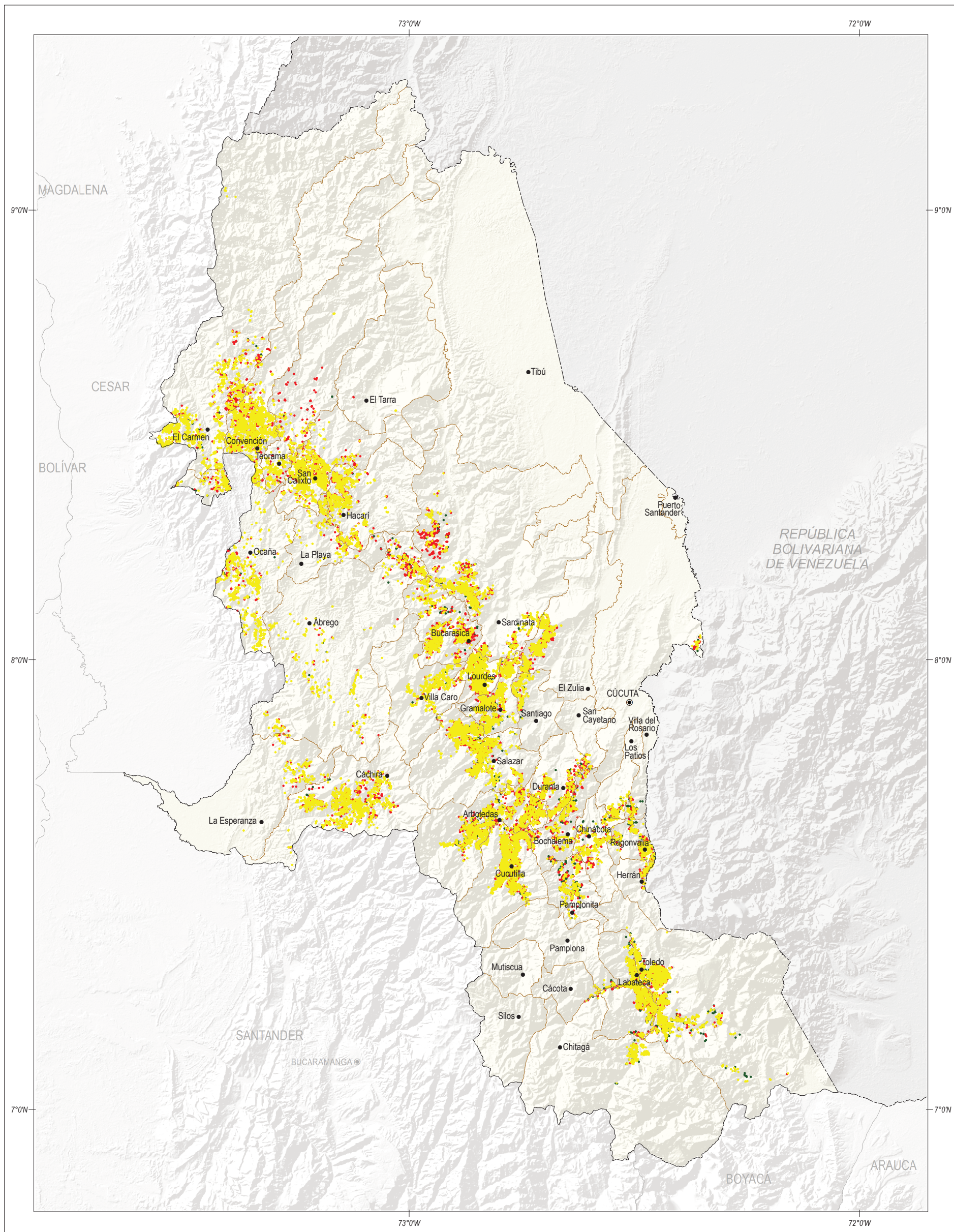
DEPARTAMENTO DE NORTE DE SANTANDER

0 9,5 19 28,5 km ESCALA 1:950.000

Fuente: IGAC, 2017.

Localización





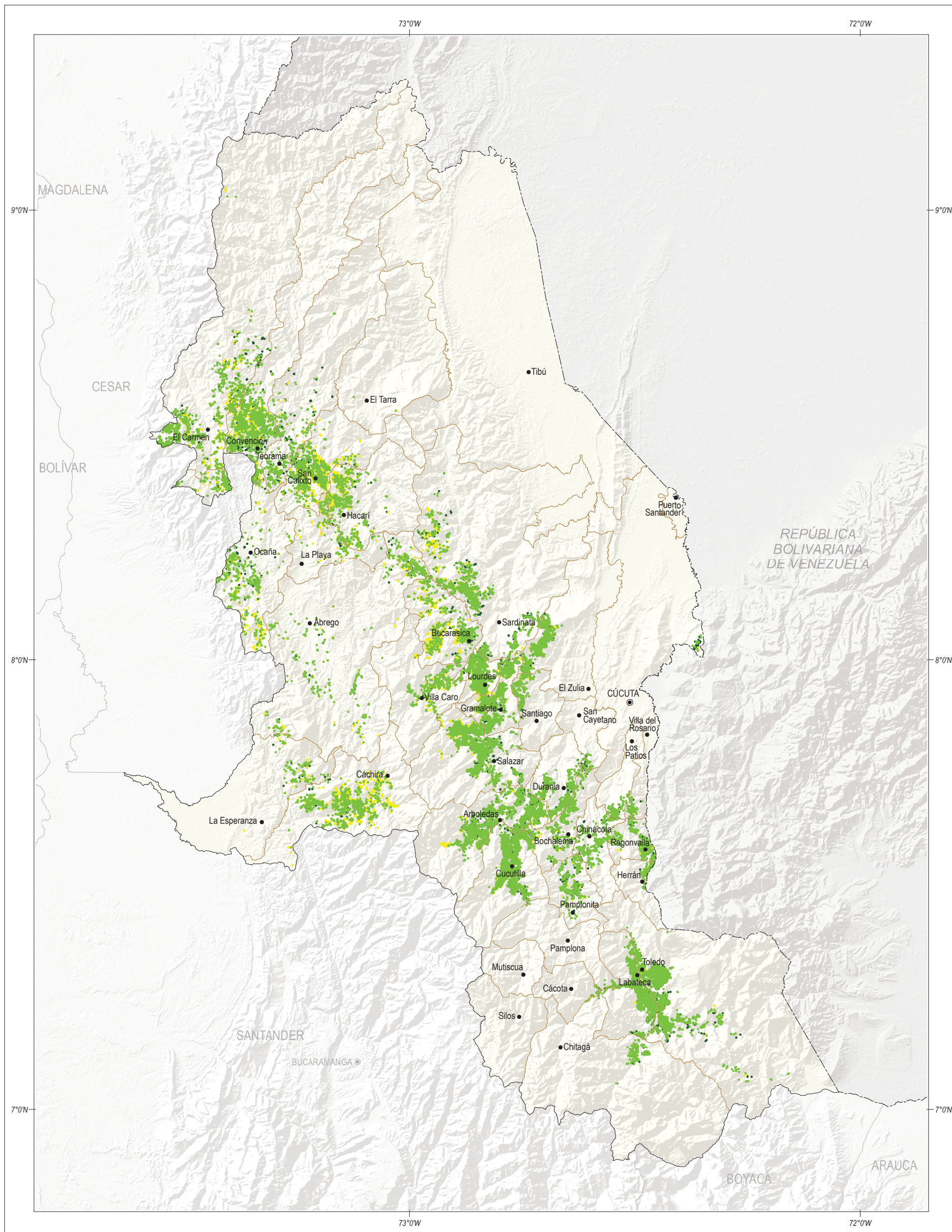
TIPO DE CAFICULTURA POR LOTE CAFETERO

Símbolo	Tipo	Descripción	% área en café
	Tecnificado joven	Lotes de café con variedad Castillo, Colombia, Caturra, Cenicafé 1 y Tabi con trazo, densidad mayor a 2.500 árboles por hectárea con edades menores a 9 años (al sol) y menores a 12 años (en lotes a la sombra o semisombra).	64,2
	Tecnificado envejecido	Lotes de café con variedad Castillo, Colombia, Caturra, Cenicafé 1 y Tabi con trazo, densidad mayor a 2.500 árboles por hectárea con edades mayores e iguales a 9 años (al sol) y mayores e iguales a 12 años (en lotes a la sombra o semisombra).	23,2
	Tradicional	Lotes de café con variedad Típica u otras variedades sin trazo, o con trazo con densidades menores a 2.500 árboles por hectárea.	12,6

DEPARTAMENTO DE NORTE DE SANTANDER

Fuente: FNC, 2017; IGAC, 2017.

Localización



EXPOSICIÓN SOLAR DE LA CAFICULTURA POR LOTE CAFETERO

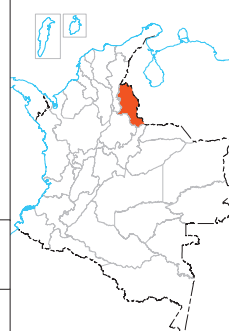
Símbolo	Luminosidad	Descripción	% área en café
	Sol	Menor o igual al 25% de intercepción de sombrío.	21,1
	Semi sombra	Mayor al 25% y menor e igual al 45% de intercepción de sombrío.	65,5
	Sombra	Mayor al 45% de intercepción de sombrío.	13,4

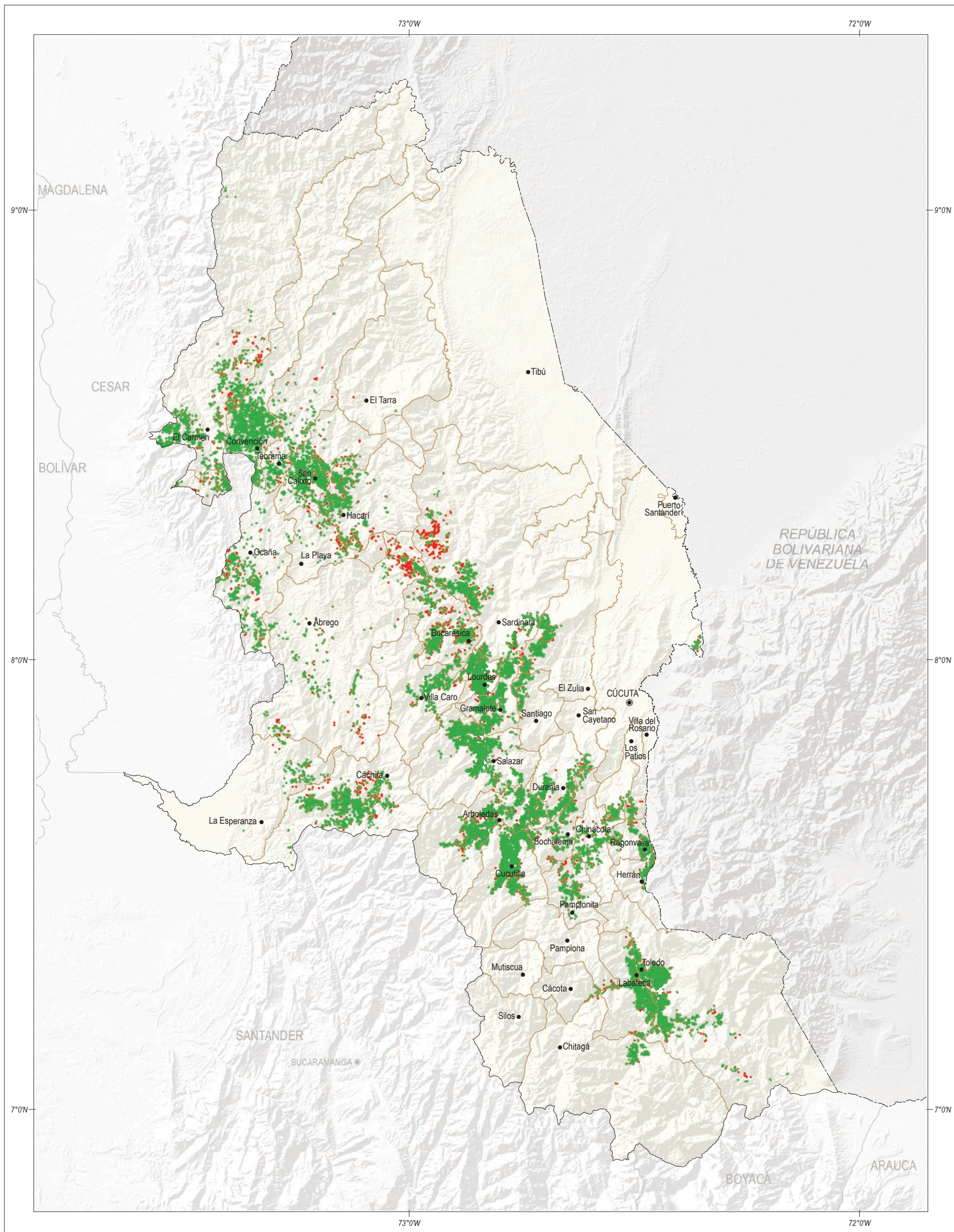
DEPARTAMENTO DE NORTE DE SANTANDER

0 9,5 19 28,5 km ESCALA 1:950.000

Fuente: FNC, 2017; IGAC, 2017.

Localización





VARIETADES DE CAFÉ SEGÚN SU RESISTENCIA A LA ROYA

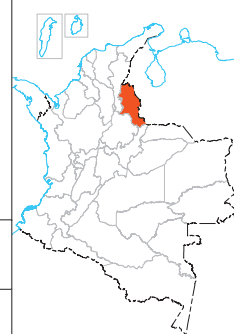
Símbolo	Varietal	Descripción	% área en café
	Resistente	Cenicafé 1, Castillo, Colombia y Tabi.	70,5
	Susceptible	Caturra, Típica y otras variedades.	29,5

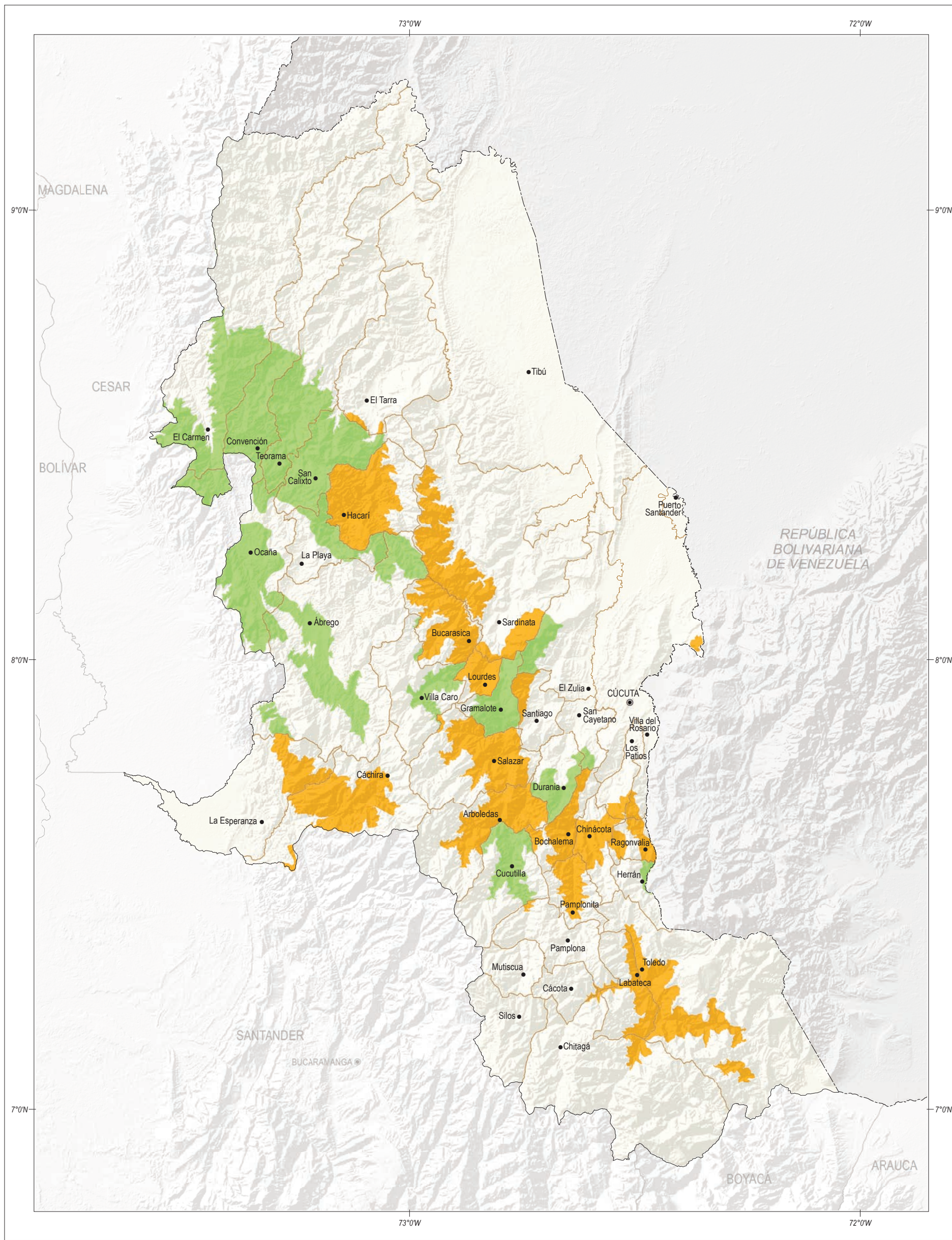
DEPARTAMENTO DE NORTE DE SANTANDER

0 9.5 19 28.5 km ESCALA 1:950.000

Fuente: FNC, 2017; IGAC, 2017.

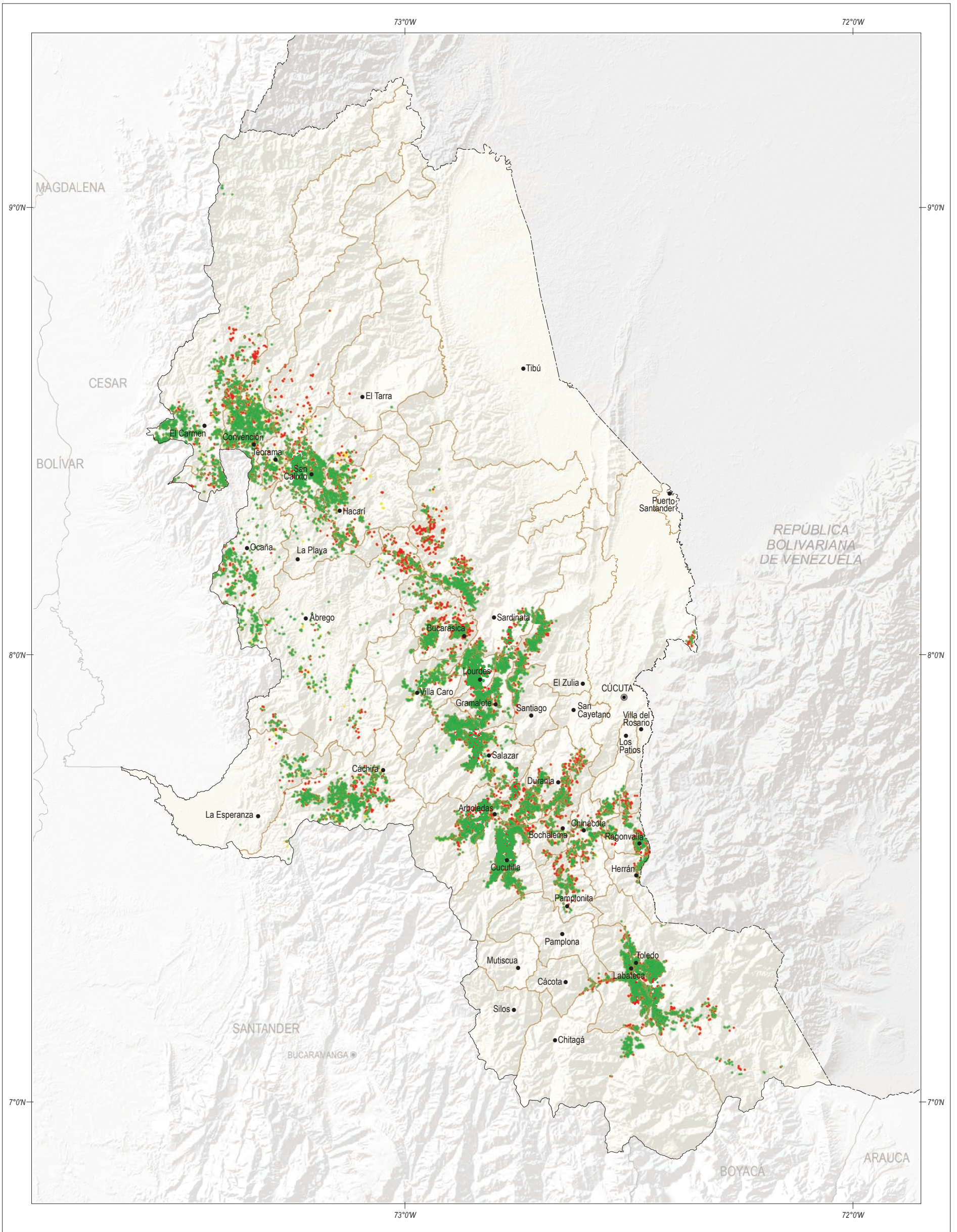
Localización












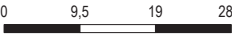






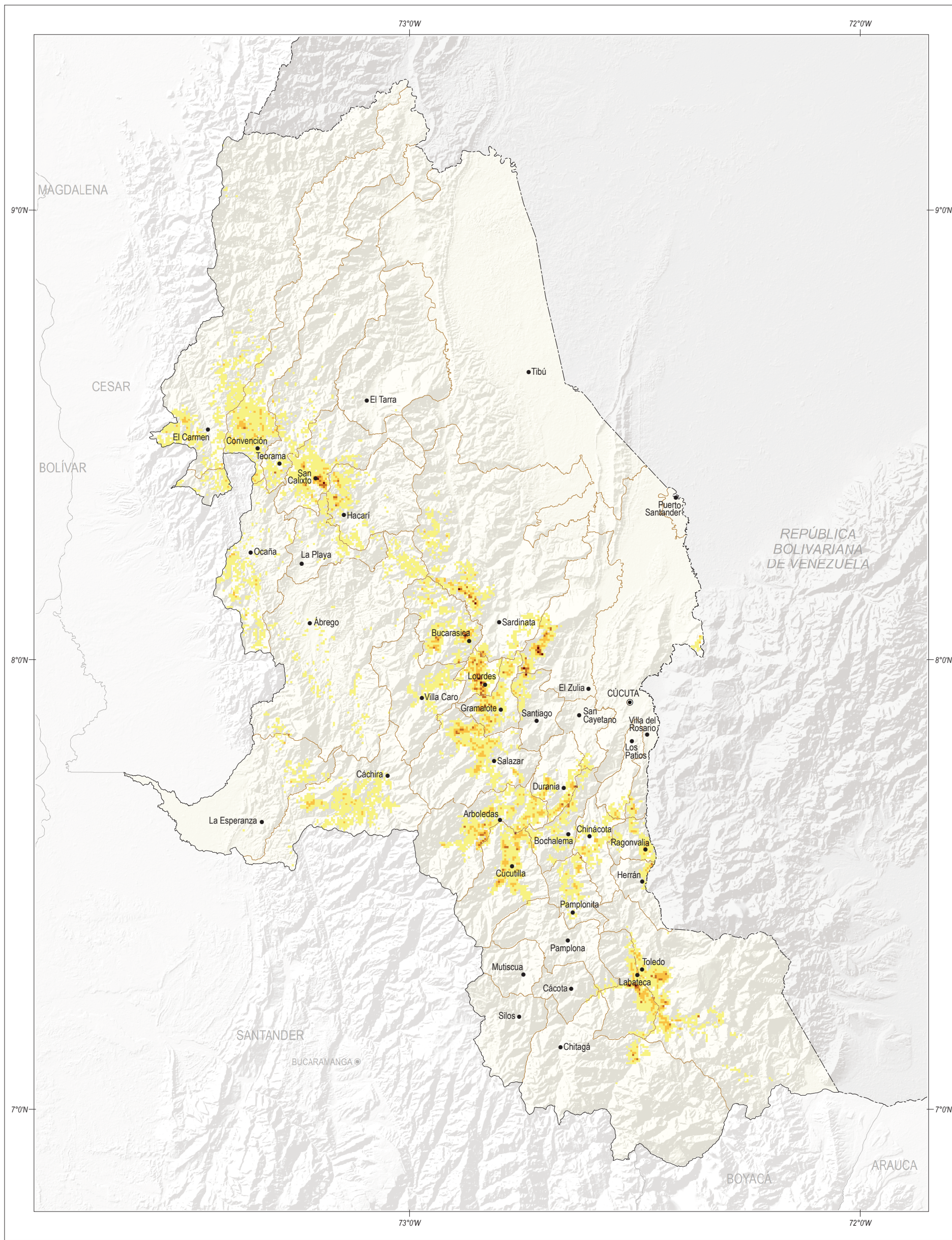
DENSIDAD DE SIEMBRA EN ZONA CAFETERA POR MUNICIPIO

<p>Densidad de siembra (nro. de árboles / ha)</p>		<p>Localización</p>															
<table border="1"> <thead> <tr> <th>Símbolo</th> <th>Rango</th> <th>% área en café *</th> </tr> </thead> <tbody> <tr> <td>■</td> <td>Menor a 4.000</td> <td>19,8</td> </tr> <tr> <td>■</td> <td>Entre 4.000 y 5.000</td> <td>31,3</td> </tr> <tr> <td>■</td> <td>Entre 5.001 y 6.000</td> <td>34,5</td> </tr> <tr> <td>■</td> <td>Mayor a 6.000</td> <td>14,4</td> </tr> </tbody> </table>				Símbolo	Rango	% área en café *	■	Menor a 4.000	19,8	■	Entre 4.000 y 5.000	31,3	■	Entre 5.001 y 6.000	34,5	■	Mayor a 6.000
Símbolo	Rango	% área en café *															
■	Menor a 4.000	19,8															
■	Entre 4.000 y 5.000	31,3															
■	Entre 5.001 y 6.000	34,5															
■	Mayor a 6.000	14,4															
<p>* % de área en café en el departamento, según rango de densidades</p>																	
<p>Fuente: FNC, 2017; IGAC, 2017.</p>																	







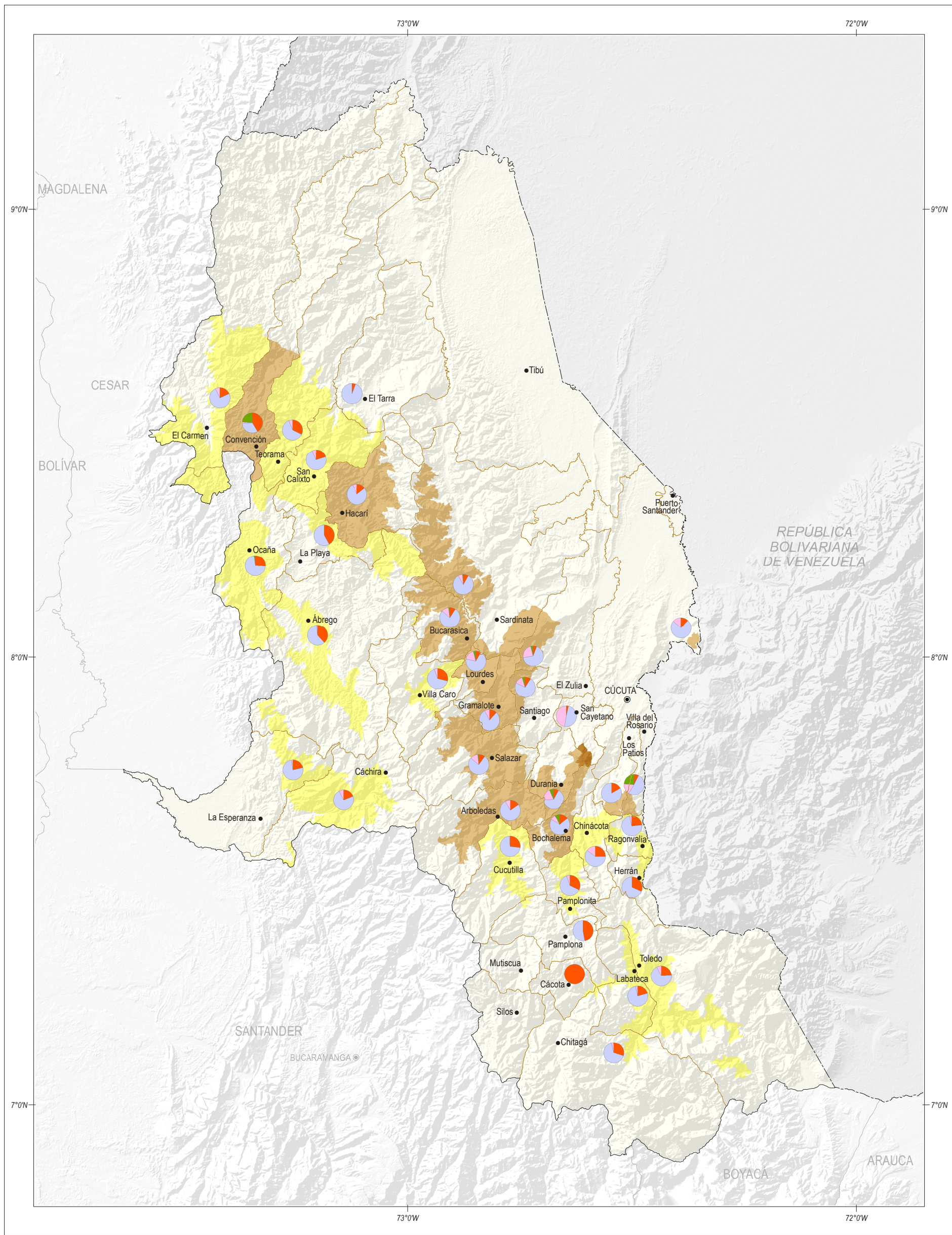
EDAD DE LOS LOTES CAFETEROS

Rango de edad (años)			DEPARTAMENTO DE NORTE DE SANTANDER		Localización	  										
<table border="1"> <thead> <tr> <th>Símbolo</th> <th>Rango</th> <th>% área en café</th> </tr> </thead> <tbody> <tr> <td></td> <td>Menor a 2</td> <td>9,9</td> </tr> <tr> <td></td> <td>Entre 2 y 9</td> <td>49,5</td> </tr> <tr> <td></td> <td>Mayor a 9</td> <td>40,6</td> </tr> </tbody> </table>	Símbolo	Rango	% área en café		Menor a 2		9,9		Entre 2 y 9	49,5		Mayor a 9	40,6	 ESCALA 1:950.000		
Símbolo	Rango	% área en café														
	Menor a 2	9,9														
	Entre 2 y 9	49,5														
	Mayor a 9	40,6														
Fuente: FNC, 2017; IGAC, 2017.																






CONCENTRACIÓN DEL USO DEL SUELO EN EL CULTIVO DEL CAFÉ

Uso en café (ha / km ²)	DEPARTAMENTO DE NORTE DE SANTANDER	Localización	
<ul style="list-style-type: none"> Menor a 6,25 Entre 6,25 y 12,50 Entre 12,51 y 18,00 Mayor a 18,00 <p style="font-size: small; margin-top: 10px;">Cada pixel equivale a 25 ha</p>	<p>DEPARTAMENTO DE NORTE DE SANTANDER</p>  <p>ESCALA 1:950.000</p> <p style="font-size: x-small; margin-top: 5px;">Fuente: FNC, 2017; IGAC, 2017.</p>		 



ÁREA EN CAFÉ DEL PRODUCTOR POR MUNICIPIO

Área promedio por productor (ha)	Rango tamaño cafetal (ha)	Localización
<ul style="list-style-type: none"> Menor a 1,50 Entre 1,50 y 3,00 Entre 3,01 y 6,00 Mayor a 6,00 	<ul style="list-style-type: none"> Menor a 1 Entre 1 y 5 Entre 5 y 10 Mayor a 10 	<p style="text-align: center;">DEPARTAMENTO DE NORTE DE SANTANDER</p> <div style="text-align: center;">  </div> <div style="text-align: center;">  </div> <div style="text-align: center;">  </div> <p style="font-size: small;">Fuente: FNC, 2017; IGAC, 2017.</p>