

Nº 38 COLECCIÓN

17320

17.320



conozca
el clima
para el cafeto

FEDERACION NACIONAL DE CAFETEROS DE COLOMBIA
Gerencia Técnica

DEPARTAMENTO DE COMUNICACIONES Y ADIESTRAMIENTO
Boletín de Extensión No. 38

Planeación : Departamento de Comunicaciones
y Adiestramiento

Dibujos : María Inés de León

Fuente : Manual del Cafetero Colombiano
1969 (CENICAFE)

Conozca el Clima para el Cafeto

CLIMA

Clima es el conjunto de condiciones atmosféricas que distinguen a una región de otras.

COMPONENTES DEL CLIMA

Los componentes del clima son: la temperatura, las lluvias, las nubes, el brillo solar, la humedad del aire, etc.

TEMPERATURA

Las regiones cafeteras de Colombia tienen temperaturas medias anuales entre 17 y 24 grados centígrados, pero las mejores zonas tienen una temperatura entre 18.5 y 21 grados centígrados. El fruto del cafeto madura más lentamente cuando las temperaturas son bajas. Temperaturas inferiores a 7 grados centígrados perjudican notablemente las cosechas.

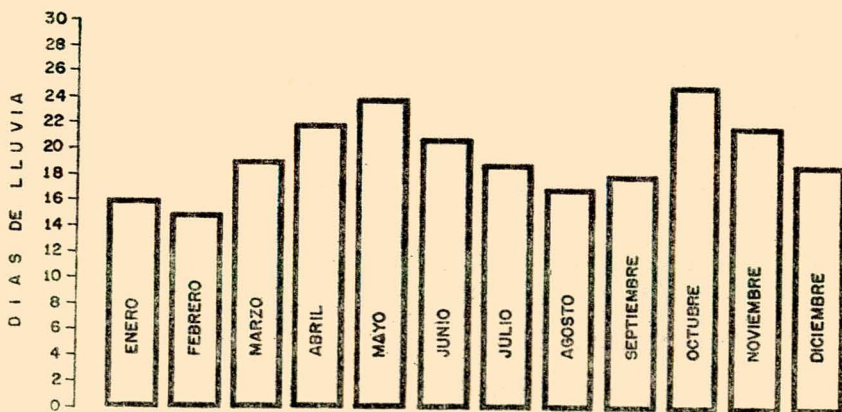
Cuando aumenta la altura sobre el nivel del mar de una zona, la temperatura es menor. En las zonas cafeteras colombianas, por cada 100 metros de altura la temperatura varía 0.6 grados centígrados, aproximadamente.

LLUVIAS

El café para desarrollarse bien, en nuestro País, necesita un mínimo de 1.500 milímetros de lluvia al año. En la zona cafetera colombiana la cantidad de lluvia al año varía entre 1.000 y 3.000 milímetros; pero se considera apropiada para el cultivo una cantidad de lluvia comprendida entre 1.800 y 2.800 milímetros anuales.

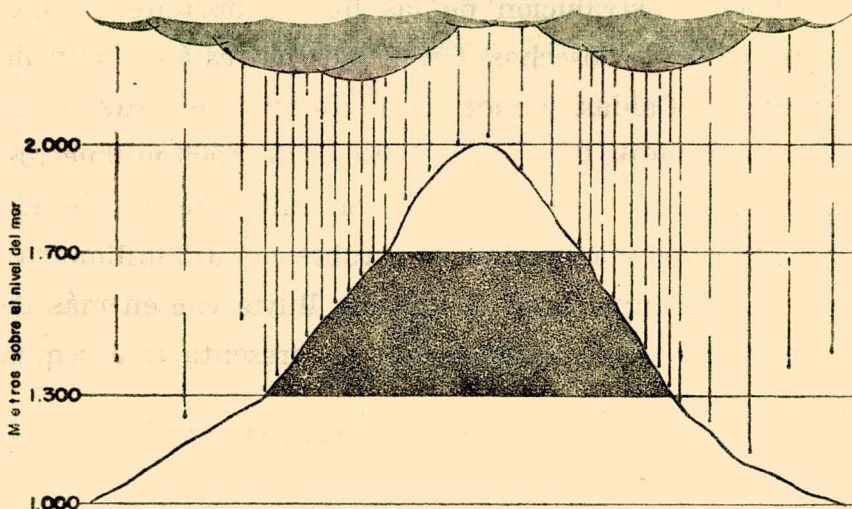
Pero no solo la cantidad de lluvia es importante. Se necesita que esa lluvia esté bien distribuída en los diferentes meses del año, para que el cultivo pueda dar buenas cosechas. Así por ejemplo, los largos períodos de sequía disminuyen la actividad del café y en ocasiones llegan a caerse las hojas, a causar vaneamiento en la cosecha y fuertes bajas en la producción.

Una buena distribución de las lluvias durante el año, asegura buenas cosechas. Como ejemplo está la zona de Chinchiná, Caldas, donde la producción es alta y el promedio total de lluvias en el año es de 2.500 milímetros. Allí el mes más seco es enero con un promedio de 135 milímetros y el más lluvioso es octubre con 315 milímetros. Pero lo más importante es que esa lluvia cae en más de 230 días del año y difícilmente se presenta una sequía de más de 15 días.



Distribución de las lluvias durante el año en la zona de Chinchiná, Caldas.

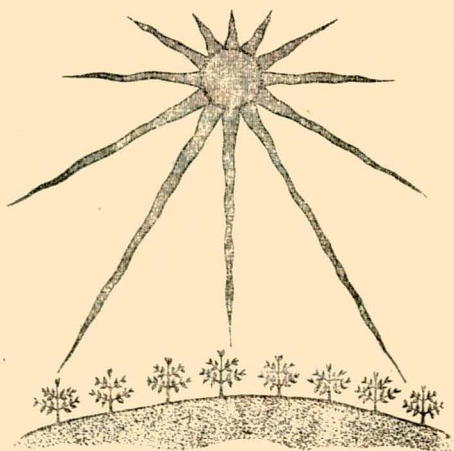
Con relación a la latitud, las lluvias son más abundantes en la zona central colombiana. Con relación a la altura sobre el nivel del mar, las zonas más lluviosas se encuentran entre 1.300 y 1.700 metros, las cuales son más apropiadas para el cultivo del café.



**Zona m3s lluviosa con relaci3n a la altura sobre el nivel del mar.
Esta es la zona 3ptima para el cultivo del cafeto.**

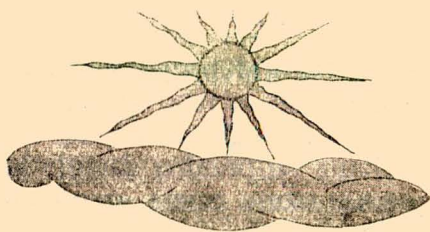
NUBES Y BRILLO SOLAR

La principal fuente de energ3a para las plantas es la luz del sol. Por eso es muy importante conocer la cantidad de horas de sol, o brillo solar, que se presentan en las diferentes zonas cafeteras. Esta energ3a sufre variaciones de acuerdo con las condiciones locales y la posici3n del sol en las diferentes 3pocas del a3o.



Brillo solar u horas de sol.

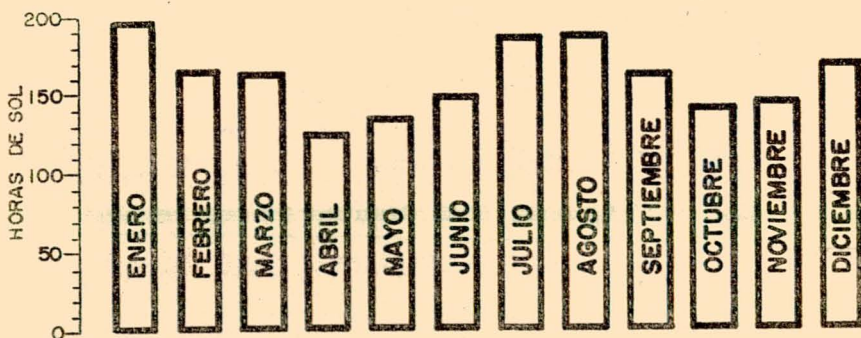
Más nubosidad y por lo tanto menos brillo solar, se presenta en las zonas altas de las montañas.



En Colombia, en las zonas cafeteras más calientes y en meses secos, el brillo solar puede llegar a un total de 280 horas al mes. //



**A mayor nubosidad,
menos brillo solar**



Horas de sol en Chinchiná, Caldas.

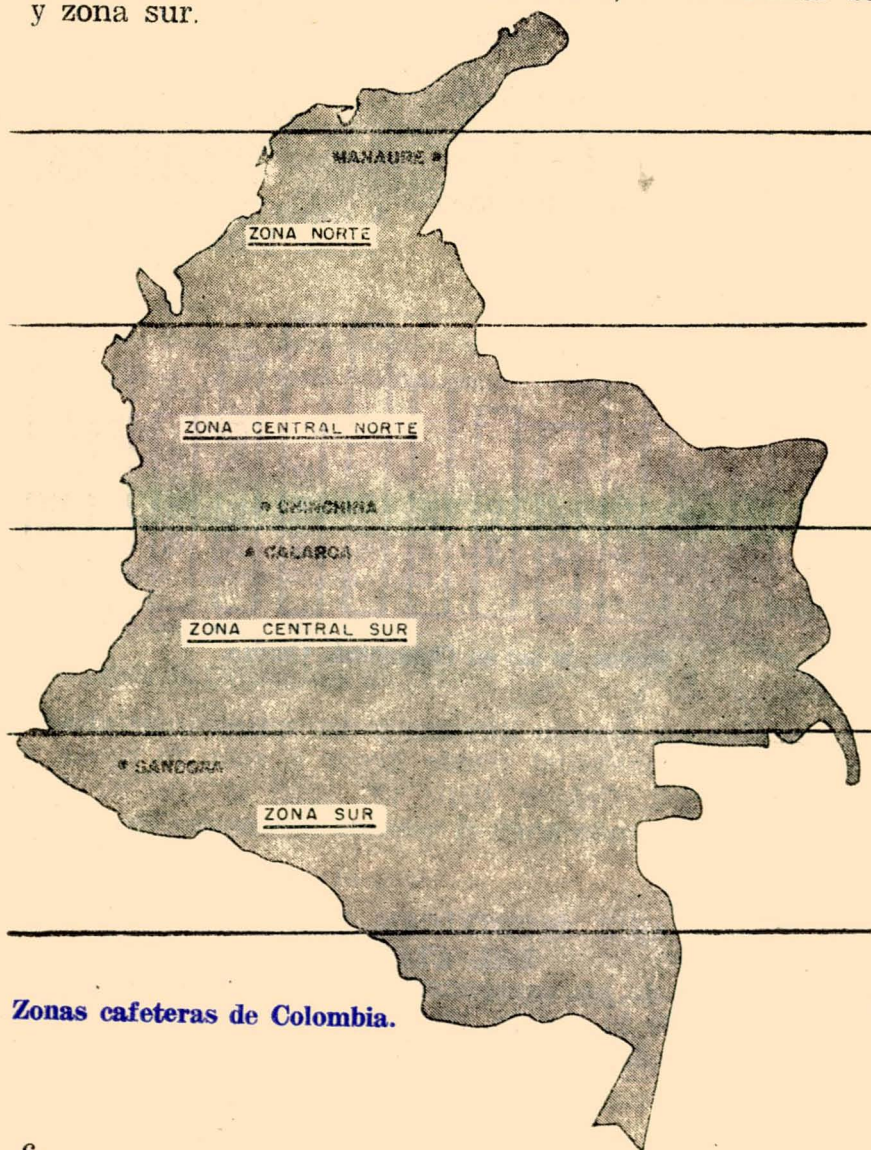
En cambio en tiempo lluvioso y en zonas más altas y frías el total mensual puede llegar a solo 70 horas de sol. Chinchiná, Caldas, tiene un total al año de 1.930 horas de sol, siendo abril el mes de menos brillo con 125 horas de sol.

FACTORES QUE MODIFICAN LOS COMPONENTES DEL CLIMA

La variación de los componentes del clima se debe a la localización de la región, en cuanto a la latitud, altura sobre el nivel del mar, situación continental, etc.

LATITUD

La zona cafetera colombiana se encuentra entre 1 y 11 grados de latitud norte, es decir, desde Nariño hasta la Sierra Nevada de Santa Marta. De acuerdo con el factor latitud, se pueden dividir las regiones cafeteras en cuatro zonas: zona norte, zona central norte, zona central sur y zona sur.



Zonas cafeteras de Colombia.

TRANSCURSO DEL TIEMPO

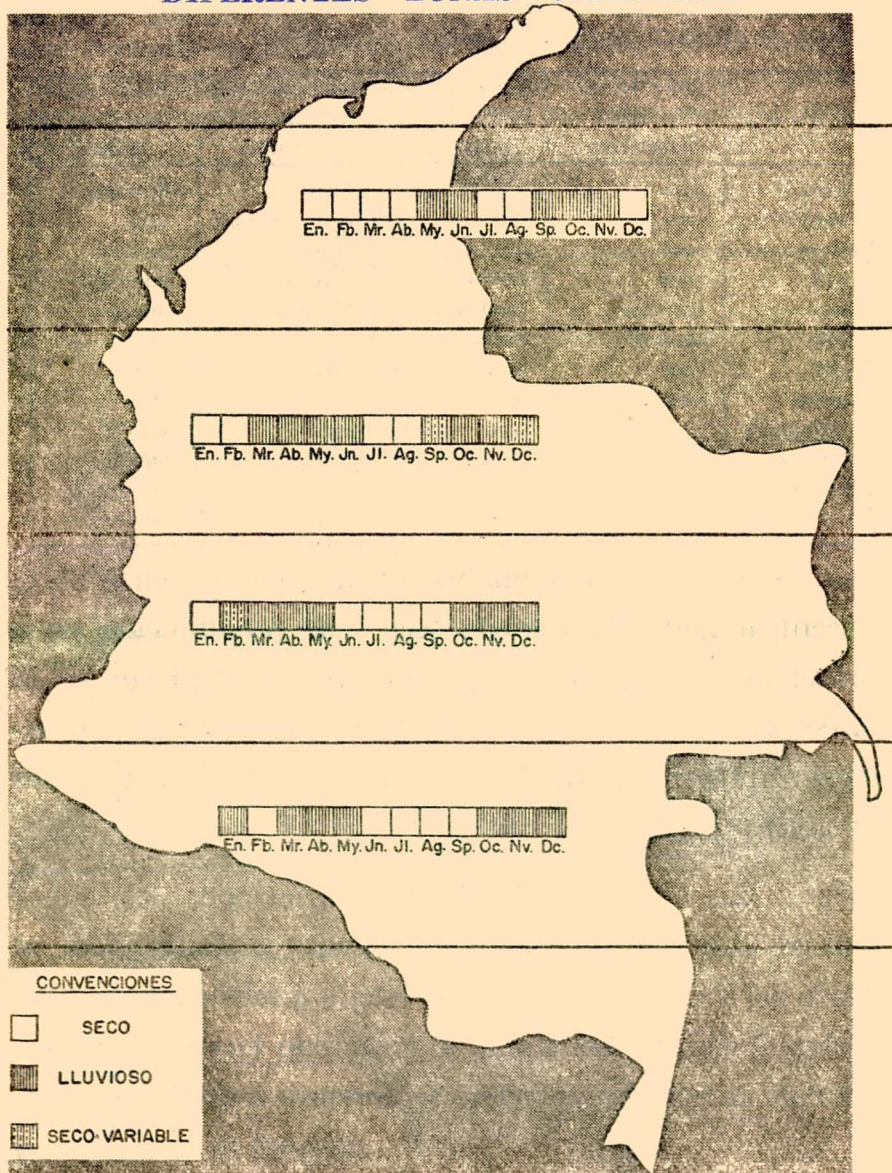
Los diferentes transcurros del tiempo en las zonas cafeteras, se observan en el cuadro siguiente:

M e s e s	Zona Norte "Manauare" Magdalena	Zona Cent. Nte. "Chinchiná" Caldas	Zona Cent. Sur "Calarcá" Quindío	Zona Sur "Sandóna" Nariño
Enero	seco	seco	seco	lluvioso
Febrero	seco	seco	seco variable	seco
Marzo	seco	lluvioso	lluvioso	lluvioso
Abril	seco	lluvioso	lluvioso	lluvioso
Mayo	lluvioso	lluvioso	lluvioso	lluvioso
Junio	lluvioso	lluvioso	seco	seco
Julio	seco	seco	seco	seco
Agosto	seco	seco	seco	seco
Septiembre	lluvioso	seco variable	seco	seco
Octubre	lluvioso	lluvioso	lluvioso	lluvioso
Noviembre	lluvioso	lluvioso	lluvioso	lluvioso
Diciembre	seco	seco variable	lluvioso	lluvioso

Como se observa en el cuadro anterior, en las zonas norte y central norte, el período seco más pronunciado es a principios del año, y en la zona sur y central sur en la mitad del año. Esta condición hace que la cosecha principal se presente al final del año en el norte y en los meses de abril y junio en el sur.

Existen dos excepciones debido a variaciones del clima: una al noroeste de Santander donde, encontrándose al Norte del País, la cosecha se presenta a mediados del año, y otra al noreste del Huila, que estando localizada al sur del País, la cosecha principal se presenta a finales del año.

MAPA DEL TRANCURSO DEL TIEMPO EN LAS DIFERENTES ZONAS CAFETERAS



ALTURA SOBRE EL NIVEL DEL MAR

La mayoría de los componentes del clima varían considerablemente con las diferentes alturas sobre el nivel del mar. La temperatura, como se dijo anteriormente, es menor a medida que aumenta la altura sobre el nivel del mar. En cuanto a la lluvia, las zonas más lluviosas se encuentran en la parte media de las montañas, siendo más bajas las luvias en los valles y en las partes más altas de las laderas.

La zona cafetera de Colombia se encuentra entre 1.000 y 2.000 metros de altura sobre el nivel del mar. Pero las regiones más importantes por su mejor producción, están entre 1.300 y 1.700 metros de altura.



Temperatura con relación a la altura sobre el nivel del mar.

Las relaciones entre altura, lluvia y temperatura, se resumen en el siguiente cuadro:

A l t u r a	Temperatura	Precipitación anual en m. m.		
	Media Anual.	Mínima	Media	Máxima
1.000	24° C	1.000	1.500	2.000
1.400	20° C	2.000	2.500	3.000
2.000	17° C	1.600	2.000	2.400

REGIONES CAFETERAS

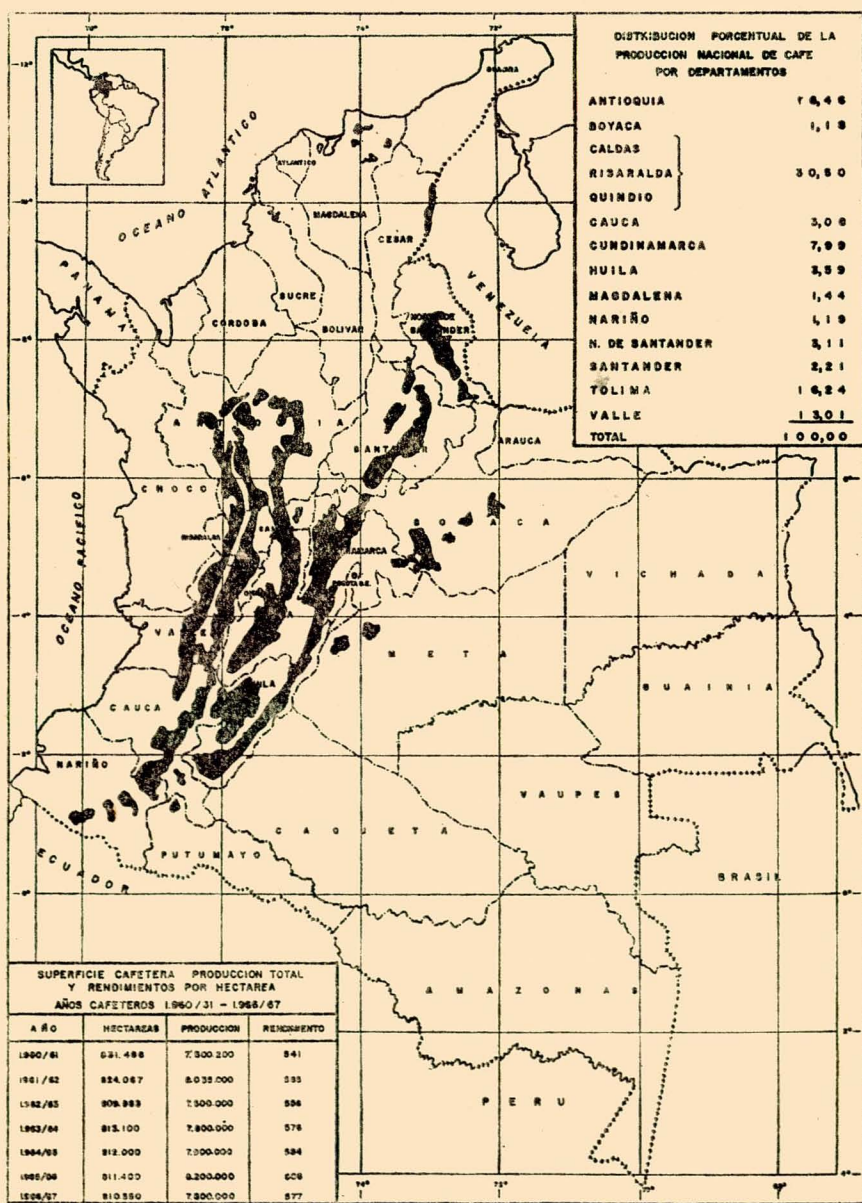
El cultivo del cafeto se extiende por casi todo el País, pero la región cafetera más extensa y mejor es la Cordillera Central, en sus dos vertientes. Esta región comprende los departamentos de Caldas, Risaralda, Quindío, Antioquia, Tolima, Valle, Cauca, Huila y Nariño. Ella suministra las dos terceras partes de la producción total y es privilegiada para el cultivo, por las buenas condiciones de sus suelos.

La segunda región es la Cordillera Oriental, donde el cultivo se encuentra en los departamentos de Huila, Cundinamarca, Boyacá y los Santanderes.

La tercera región se encuentra en la Cordillera Occidental, especialmente en la vertiente hacia el río Cauca y en los departamentos de Nariño, Cauca, Valle, Caldas y Antioquia.

La cuarta región es la Sierra Nevada de Santa Marta, que forma un maciso aislado y cercano al mar.

Véase mapa de las regiones cafeteras de Colombia en la página siguiente.



SEÑOR

AGRICULTOR

consulte a los

Ingenieros Agrónomos

y Prácticos

Agrícolas

de la Federación Nacional de

Cafeteros de Colombia

1a. EDICION MARZO DE 1.970