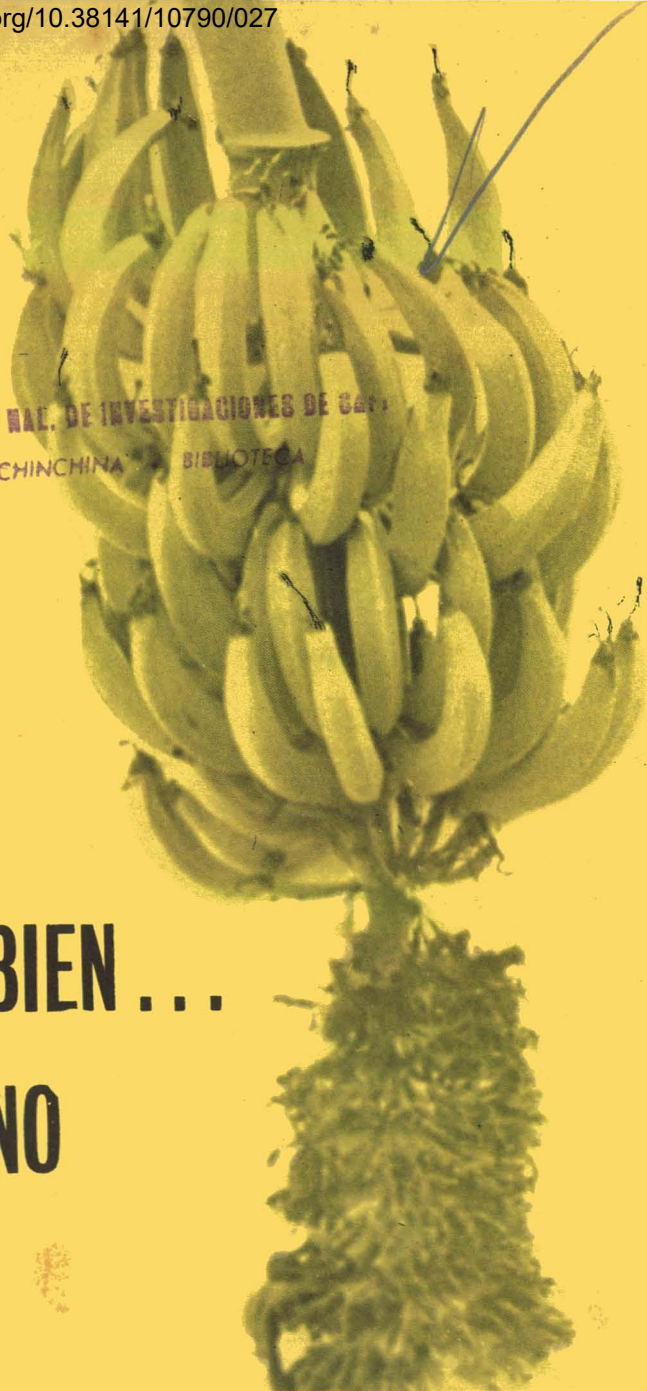


N° 27

17.519

17319

CENTRO NAL. DE INVESTIGACIONES DE CAFÉ
CHINCHINA BIBLIOTECA



CULTIVE BIEN ... EL PLATANO

FEDERACION NACIONAL DE CAFETEROS DE COLOMBIA
GERENCIA - TECNICA
DEPTO. DE COMUNICACIONES Y ADIESTRAMIENTO
Boletín de Extensión No 27

Redactaron : *Misael Saldarriaga V.*
Alvaro González M.

Dibujos : *Inés G. de León*

Fotografías : *Jorge Prieto B.*

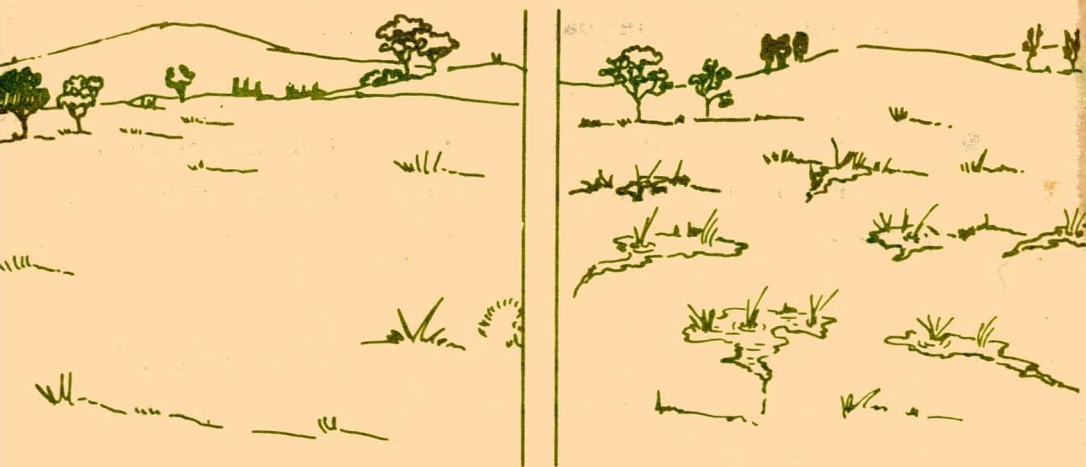
CLIMA

- El plátano es una planta tropical. Se da muy bien desde el nivel del mar hasta los mil trescientos metros de altura.
- El clima ideal es aquel donde la temperatura máxima no pase de treinta y cinco grados centígrados y la mínima no baje de dieciseis grados centígrados.
- Se considera como temperatura promedio buena la de veinte grados centígrados.
- Las bajas temperaturas retardan la fructificación del plátano. Por eso en las partes altas del país fructifica más tarde que en las partes bajas.
- La precipitación ideal para el cultivo del plátano es de dos mil a dos mil quinientos milímetros distribuidos durante todo el año.
- Sin embargo, el plátano se da bien en zonas de mil quinientos milímetros de lluvia, siempre que no se presenten veranos muy prolongados.
- A precipitaciones menores es necesario hacer uso del riego. //

SUELOS

- El plátano prospera muy bien en suelos de las vegas y los valles o de origen volcánico como los del Quindío, siempre que sean profundos y permeables.

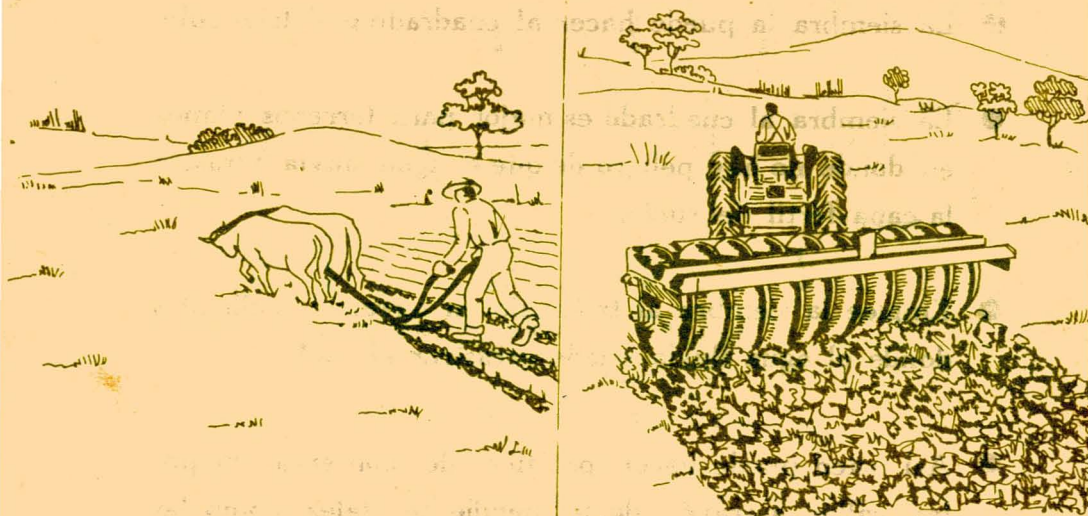
- Los suelos para el plátano deben ser ricos en materia orgánica para que retengan la humedad y no se sequen nunca.



- El plátano no prospera en suelos encharcados, y donde la humedad sea mucha es necesario establecer sistemas de drenaje.

PREPARACION DE TERRENOS

- Prepare bien el terreno para cultivar el pl6tano.

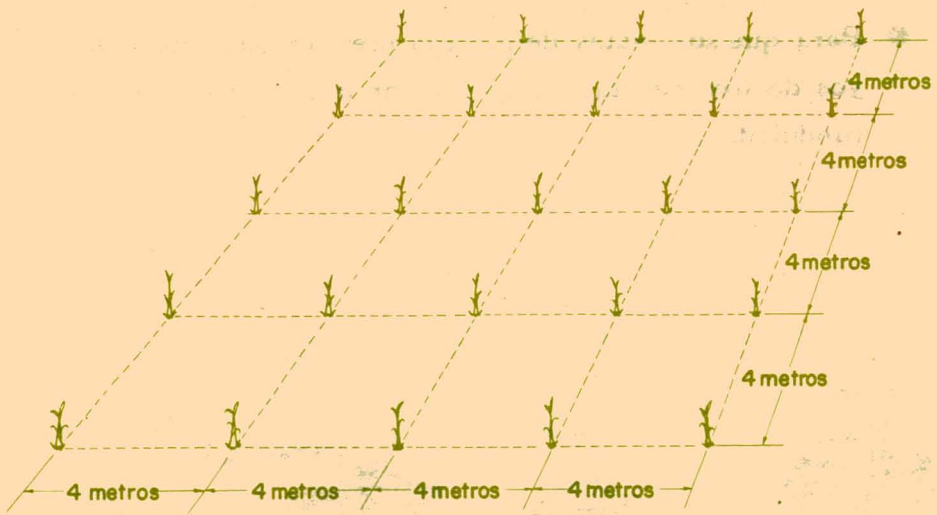


- Are a una profundidad de cuarta y media y rastrille a los ocho d1as hasta dejar la tierra completamente suelta.
- Siembre ma1z o frijol mientras obtiene la primera cosecha de pl6tano.
- La preparaci3n del terreno resulta m1s barata haci6ndola con bueyes o con tractor.

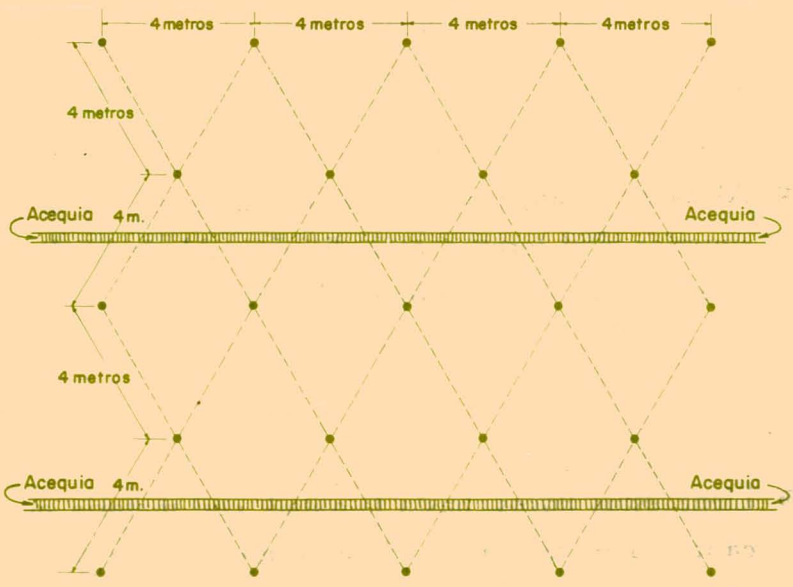
PREPARADO

- Siembre a una distancia de cuatro metros entre mata y mata.
- La siembra la puede hacer al cuadrado o al triángulo.
- La siembra al cuadrado es mejor para terrenos planos en donde no hay peligro de que el agua lluvia arrastre la capa fértil del suelo.
- Emplee la siembra al triángulo en terrenos inclinados donde el agua lluvia puede arrastrar el suelo.
- Así usted puede hacer prácticas de conservación por las calles, a través de la pendiente, tales como las acequias de ladera o las barreras vivas.
- A la vez la conveniente distribución de las matas defienden el suelo.
- Con la siembra al cuadro usted puede colocar cuatrocientas matas por fanegada o seiscientos veinticinco por hectárea.
- Con el sistema en triángulo usted puede sembrar cuatrocientas sesenta y tres matas por fanegada o setecientas veinticuatro por hectárea.

TRAZADO



Trazo en Cuadro



Trazo en Triángulo

AHOYADA

- Para que sus matas de plátano crezcan bien, haga hoyos de tres cuartas de ancho por dos cuartas de profundidad.



- Al hacer el hoyo coloque la tierra negra en la parte superior, si el terreno es inclinado. Al otro lado coloque la tierra amarilla o de color claro.
- Llene estos hoyos, hasta la mitad, con materia orgánica tal como cereza de café descompuesta, malezas descompuestas y estiércol de ganado, mezclada con la tierra negra que ha sacado al hacer el hoyo.

SELECCION DE SEMILLA

- Para seleccionar las semillas escoja primero las mejores plantas de plátano, que sean las más vigorosas y de mejor producción, pero no muy viejas. Estas serán las plantas de donde usted debe sacar la semilla.
- Seleccionadas las plantas escoja la semilla o colino que tenga forma de aguja.
- El colino en forma de aguja es el que tiene la base ancha y vigorosa y se va adelgazando hasta terminar en punta, en donde se encuentran las hojas sin abrir.
- Una buena semilla debe tener de cuatro a cinco cuartas de largo.
- En algunos casos usted puede utilizar la cepa o rizoma como semilla.



SELECCION DE SEMILLA



● No siembre semilla mala porque la plantación le dará pérdidas.

● Semilla mala es todo colino o brote cuyo tallo tiene forma de tubo, es decir, es casi igual de gruesa en la base y en la punta y muestra poco vigor.

● En la semilla mala las hojas se abren estando el colino muy pequeño, por lo cual usted dice que la planta se "ha madurado biche".

● Cuando usted tenga que transplantar la semilla a grandes distancias, es conveniente cortar el colino a una cuarta de altura, a partir de la cepa, para que el transporte sea más barato. Así obtiene usted lo que se llama "semilla de cabeza".



PREPARACION DE LA SEMILLA



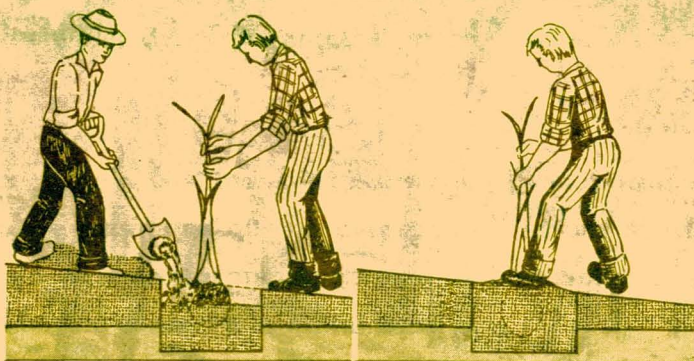
- Prepare la semilla inmediatamente después de haberla arrancado.
- Corte con un machete todas las raicillas y retire la tierra que esté pegada de la cepa.
- Haga ésto para eliminar los insectos y sobre todo, los nemátodos que se encuentran en la raíz.

DESINFESTACION DE LA SEMILLA



- Para desinfestar la semilla usted debe tratarla con la siguiente solución:
- Tome una caneca de cincuenta y cinco galones y llénela con agua hasta la mitad (cien litros).
- Agregue doce litros de formaldehído al 40 por ciento y agite bien.
- Agregue luego tres litros de clordano líquido al setenta y dos por ciento y agite nuevamente.
- Meta en la caneca la semilla ya preparada, durante dos minutos.
- Meta todos los colinos que quepan.
- Luego sáquelos y déjelos secar a la sombra.
- Para eliminar los nemátodos puede utilizar únicamente la solución con formaldehído sin necesidad de agregarle clordano.

SIEMBRA



- Coloque el colino o semilla en forma vertical, sobre la tierra negra ya mezclada con abono.
- Eche más tierra alrededor de la cepa del colino y apisonese hasta llenar el hoyo.
- Tenga el cuidado de no enterrar el vástago.
- Entierre únicamente la cepa procurando siempre que el vástago quede en el aire; así evitará usted pérdidas por pudriciones.
- Siembre la semilla inmediatamente usted la arranque, prepare y desinfeste. Pero si no es posible sembrarla, puede guardarla durante algunos días en un lugar fresco después de preparada y desinfectada.

DESHERBADO



- **El plátano es un cultivo limpio. Es decir, necesita estar libre de malezas.**
- **Las malezas consumen el alimento y el agua del suelo que el plátano necesita.**
- **También albergan insectos que pueden ser dañinos a la planta.**
- **Durante los primeros seis meses usted debe destruir las malezas al desyerbar y aporcar el maíz o el frijol que ha intercalado.**

D E S Y E R B A

- **Desyerbe** cada tres meses cuando la plantación esté establecida, o desyerbe antes si usted lo considera necesario.
- Cubra el suelo con todas las hojas y las guascas que resulten de las matas que ha cosechado. Al dar sombra al suelo en esta forma, se impide el desarrollo de las malezas y se conserva la humedad.

NO CORTE LAS HOJAS VERDES

- Existe la costumbre, entre muchos agricultores, de eliminar algunas hojas verdes en las matas de plátano.
- Esta es una mala práctica porque en las hojas se fabrica el alimento que se almacena en el fruto.
- Por eso a mayor número de hojas verdes más grande es el racimo.
- La planta de plátano necesita un mínimo de doce hojas para producir racimos de buen tamaño.

DESHIJADA O DESMACHE



- No deje m3s de tres brotes en cada mata para que la planta produzca racimos grandes con frutos de buen tama1o.
 - Seleccione el primer brote que sea bien vigoroso.
 - Seleccione un segundo y un tercer brote y elimine todos los restantes.
-
- Asi obtiene usted una planta de tres colinos, lo que se llama "planta en escalera".
 - Cada colino ha de producir en una 3poca diferente.
 - En cada mata la planta mayor se llama madre, la mediana hija y la m3s peque1a nieta.
 - Elimine la madre cuando coja el racimo. Asi la hija se convierte en madre y la nieta en hija, y usted tiene que seleccionar una nueva nieta.
 - Practique por lo menos, tres deshijadas al a1o.

DESHIJE O DESMACHE

- Deshije en una misma dirección, es decir, que todos los brotes que usted deje queden al mismo lado en todas las plantas.



- Deshije con un barretón para eliminar los brotes por la raíz y evitar así que retoñen.



- Deshije en épocas diferentes a la desyerba y desinfeste la herramienta con formaldehído al 5% para que las enfermedades no pasen de una planta a otra.



- Haga la primera deshijada a los cuatro meses después de la siembra y revise mensualmente para eliminar los brotes cuando estén pequeños.

ABONOS

- El cultivo de plátano, para que de buenas cosechas, se debe abonar y fertilizar, es decir, usted le debe aplicar materia orgánica y suministrarle fertilizantes químicos.
- En suelos pobres en nitrógeno aplique urea dos veces al año en la cantidad de media libra por mata en cada aplicación.
- Aplique fertilizante completo de la fórmula 4-6-12 en suelos de regular fertilidad, como son los de la zona cafetera de Caldas. Haga tres aplicaciones al año.
- Aplique 200 gramos por mata en cada fertilizada.
- Si en el comercio no encuentra esta fórmula consulte a un ingeniero agrónomo, quien le recomendará una similar y le indicará las cantidades que debe aplicar.
- Haga la fertilización al comenzar las épocas de lluvia.

ABONOS

- Usted puede preparar la mezcla de fertilizantes químicos en la siguiente proporción:

225 kilos de Sulfato de Amonio del 20% de Nitrógeno.

370 kilos de Superfosfato del 18% de P_2O_5

225 kilos de Cloruro de Potasa del 60% de K_2O .



- Aplique de esta mezcla ciento cincuenta gramos por mata en cada una de las tres aplicaciones.

ABONOS



- Antes de aplicar el abono haga un plateo y retire todas las malezas y hojarasca que se encuentren allí.
- Aplique el abono en forma radial a partir de los treinta centímetros de la base de la mata hasta los noventa centímetros, pues en esa zona se encuentra el mayor número de raíces del plátano.
- Cubra el abono con el material que ha retirado.

PRODUCCIÓN

- La planta produce la primera flor a los nueve meses, aproximadamente, y a los catorce da el primer racimo.
- Pero se considera que la verdadera producción empieza a los veinte meses después de la siembra, en las condiciones de la zona cafetera.
- El número de gajos o manos en el racimo depende de la variedad, de la fertilidad del suelo y de los cuidados que usted le preste a la plantación
- El tamaño y número de dedos o frutos en cada mano también varía de acuerdo con esas condiciones.



- El tamaño del racimo aumenta hasta un cuatro por ciento si usted corta la bellota cuando el racimo ya esté formado.

PRODUCCION

- Procure producir racimos grandes, de buen número de manos y con frutos también grandes y numerosos en cada mano.



- Cuando el racimo es de buen tamaño, muchas veces amenaza tumbar la planta.
- En este caso usted debe colocar una horqueta a la planta para que le sirva de apoyo.
- Una fanegada sembrada en cuadro produce mil doscientos racimos al año, como mínimo.
- Un cultivo de plátano dura de doce a veinte años y aún más, según la variedad y los cuidados que se le preste.

RECOLECCION



- **Corte el racimo cuando aún esté verde, pero en sazón. Así resiste los maltratos del transporte.**
- **Al recolectar el racimo un obrero debe herir el tallo con una puya larga para doblarlo.**
- **Otro obrero recibe el racimo sobre los hombros para que no se maltrate.**
- **La recolección se hace durante todo el año, pero hay épocas de mayor producción.**

Señor

Agricultor

consulte a los

Ingenieros Agrónomos

y Prácticos

Agrícolas

de la Federación Nacional de

Cafeteros de Colombia