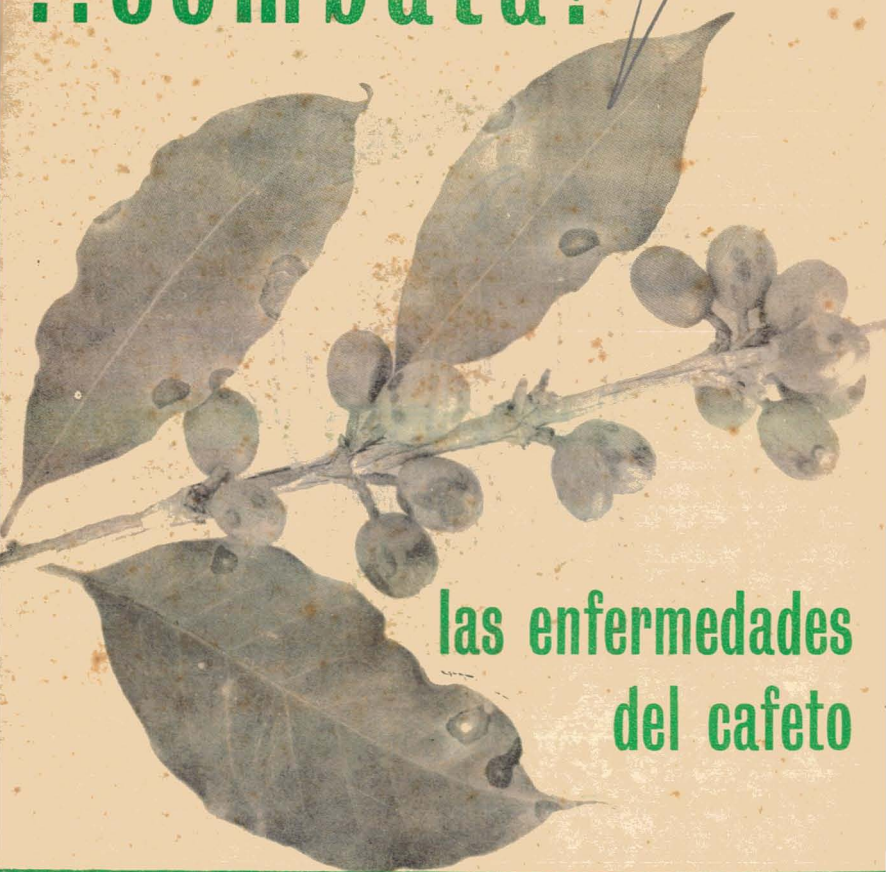


..combata!



las enfermedades del cafeto

FEDERACION NAL. DE CAFETEROS DE COLOMBIA

Gerencia Técnica

DEPTO. DE COMUNICACIONES - ADIESTRAMIENTO

Boletín de Extensión No. 23



**VOLCAMIENTO O MAL DE TALLITO DE LAS
PLANTICAS EN EL SEMILLERO**

VOLCAMIENTO O MAL DE TALLITO DE LAS PLANTICAS EN EL SEMILLERO

Esta es una enfermedad que se presenta en los semilleros de café. Ataca a las planticas en estado de fósforo y de chapola.

La enfermedad se conoce por la presencia de una pudrición húmeda, de color oscuro, en la base de los tallitos y junto al suelo. Esta pudrición rodea el tallito produciendo la muerte de la plantica.

Las planticas enfermas se doblan por el sitio de la pudrición, por lo cual a la enfermedad se le da el nombre de "VOLCAMIENTO".

La enfermedad puede causar grandes pérdidas al agricultor. Se presenta más en los germinadores preparados con tierra que en los de arena.

COMBATA EL VOLCAMIENTO ASI:

Prepare sus germinadores con arena lavada.

Construya sus germinadores en marcos a una altura de tres cuartas.

Si la enfermedad se ha presentado en su germinador, échele al suelo el fungicida TERRACLOR. El TERRACLOR se prepara así: Mezcle 10 gramos de TERRACLOR con cada litro de agua y aplíquelo una semana antes de la siembra. Una sola aplicación es suficiente.

Usted necesita cinco litros de solución por metro cuadrado de su germinador.

Si se presenta la enfermedad en su germinador, arranque las planticas enfermas y quémelas. Luego aplique agua con TERRACLOR en la proporción indicada.



GOTERA

GOTERA

La GOTERA es una enfermedad que se manifiesta por unas manchas redondas de color gris claro, en forma de gota, sobre las hojas del café. Por eso se llama GOTERA.

Si usted mira las manchas de lado, verá unas pelusillas amarillas. Estas pelusillas se desprenden con la lluvia y caen sobre otras hojas para producir nuevas manchas. Por eso la enfermedad se propaga mucho en invierno.

La enfermedad es más frecuente en cafetales con bastante sombra, en cafetales enmalezados y en los sitios cercanos a los arroyos y quebradas, porque allí el aire tiene mucha humedad.

COMBATA LA GOTERA ASÍ:

Aclare el sombrío para dar buena luz y ventilación al cafetal. Siembre los cafetos con buenas distancias.

Desyerbe a tiempo y no deje formar charcos en el cafetal.

Mezcle una cucharada de ARSENIATO DE PLOMO con cuatro litros de agua. Agregue media cucharada de adherente PEPS. Con esta mezcla y utilizando una bomba bañe los cafetales atacados de GOTERA. Haga una sola aplicación en verano y tres en invierno, una cada mes.

También puede usar uno de estos productos: PERENOX, BASICOP, COBRE TRIBASICO, COOPER A y CUPRAVIT. Mezcle una cucharada de cualquiera de estos fungicidas con cuatro litros de agua y agregue media cucharada de adherente PEPS. Bañe con esta solución los cafetales atacados con GOTERA. Haga la primera aplicación al comenzar las lluvias y repítalas cada mes hasta completar tres aplicaciones.

Usted necesita dos litros de estas soluciones por cada árbol de café en producción.

BOYER



MAL ROSADO O BRASA

MAL ROSADO O BRASA

Al principio de la enfermedad las ramas más altas del cafeto presentan hojas amarillentas y marchitas.

Después las hojas se van secando hasta quedar chamuscadas como si se hubieran quemado con candela.

La corteza de los tallos y de las ramas se destruye hasta quedar convertida en una costra casi rosada que cubre el tallo en forma de anillos.

La enfermedad es más frecuente en regiones húmedas y se nota mucho a los veinte días de haber pasado el invierno.

EVITE EL MAL ROSADO ASI:

Desmusgue los cafetos.

Destrabe las ramas y retire las chamizas y hojas secas de la copa del cafeto, para darle luz y ventilación.

Podere las partes enfermas y queme todo el material retirado.

Desyerbe a tiempo.

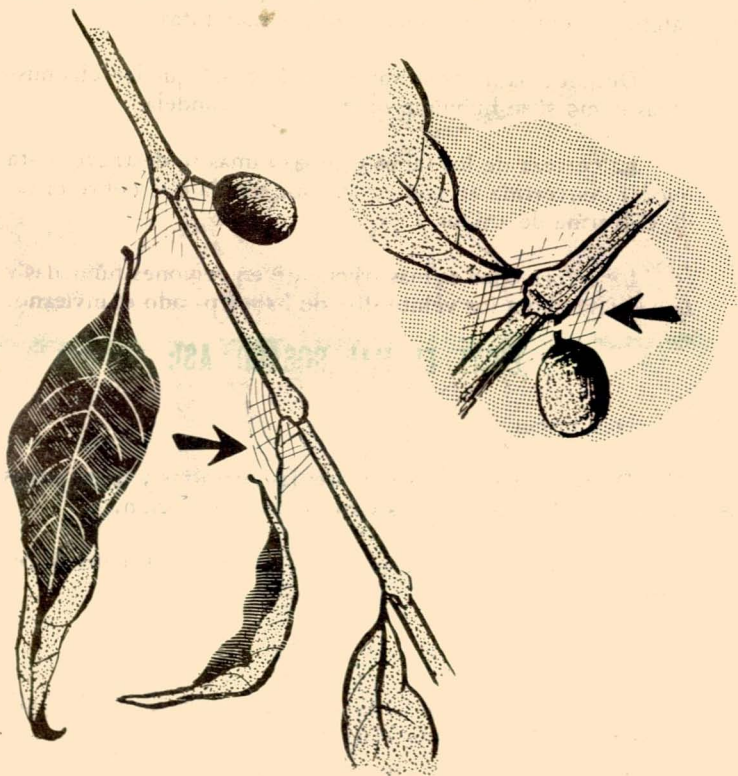
Aplique las mismas sustancias, a base de COBRE, indicadas para combatir la GOTERA.

No olvide agregar adherente PEPS.

Haga la primera aplicación al comenzar las lluvias y repítala cada mes hasta completar tres aplicaciones.

Usted necesita dos litros de solución por cada árbol de café en producción.

ARAÑERA O KOLEROGA



ARAÑERA O KOLEROGA

ARAÑERA O KOLEROGA

Esta enfermedad se conoce porque en el revés de las hojas se presenta una película blanquecina mohosa. Esta película va cubriendo y quemando la hoja por parejo.

Las hojas muertas no caen al suelo, sino que quedan colgando como de una especie de telaraña. Por eso se le da el nombre de ARAÑERA a esta enfermedad.

La enfermedad es más frecuente en tiempo nublado y húmedo y sobre todo cuando llueve por la noche. También es frecuente en los cafetales enmontados de los terrenos planos y de las hondonadas donde hay mucha sombra y el aire es muy frío.

La enfermedad ataca más en los primeros aguaceros y aparentemente desaparece con los primeros días de verano.

COMBATA LA ARAÑERA ASI:

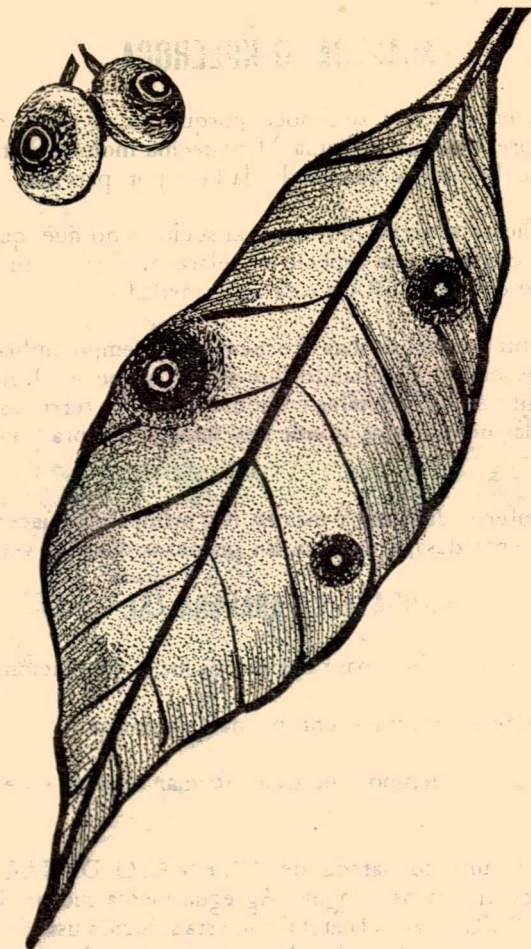
Aclare el sombrío para dar buena luz y ventilación.

Siembre los cafetales con buenas distancias.

Desyerbe a tiempo y no deje formar charcos en el cafetal.

Mezcle una cucharada de ARSENIATO DE PLOMO con cada cuatro litros de agua. Agregue media cucharada de adherente PEPS. Bañe el cafetal con esta solución usando una bomba. Una sola aplicación, bien hecha, es suficiente para combatir la enfermedad.

Usted necesita dos litros de solución por cada árbol de café en producción.



MANCHA DE HIERRO

MANCHA DE HIERRO

Se conoce la MANCHA DE HIERRO porque aparecen sobre las hojas del café, unas manchas redondas de color parecido a la herrumbre que produce la humedad en el hierro (marrón rojizo).

En el centro de la mancha casi siempre se encuentra un punto gris claro. En los bordes de la mancha se presenta una zona amarillenta que se pierde en el tejido verde de la hoja. En esto se distingue la mancha de hierro de la mancha de la GOTERA.

Sobre los frutos maduros y pintones, donde da el sol, se desarrollan unas manchas negras y reseca que dañan la pulpa y a veces el grano.

La MANCHA DE HIERRO se presenta en los cafetales sin sombra. También es frecuente en los almácigos cuando tienen poca sombra. Esto sucede principalmente cuando las plantas del almácigo están próximas a trasplantar a su sitio definitivo.

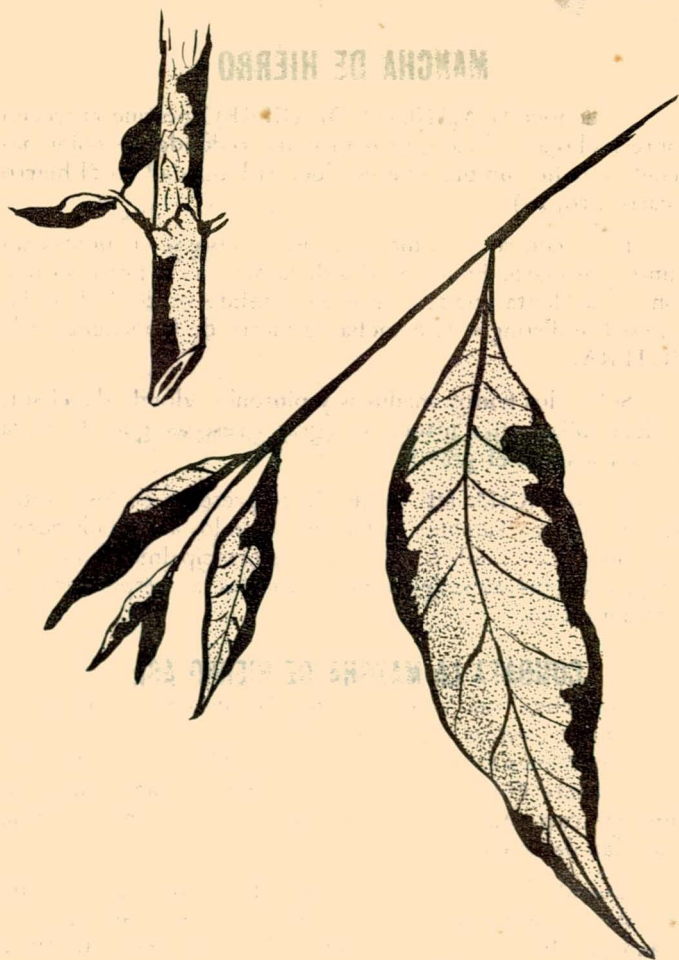
COMBATA LA MANCHA DE HIERRO ASI:

Mantenga sus cafetales con la sombra conveniente. Abone bien sus cafetales.

Mezcle una cucharada de fungicida MANZATE y media de adherente PEPS con cada cuatro litros de agua. Bañe su almácigo con esta solución cada dos o tres semanas según la gravedad del ataque.

Cuando la enfermedad se presenta en los frutos, bañe los cafetos cada mes, durante dos o tres veces, empezando cuando los frutos tengan la mitad de su tamaño definitivo.

Usted necesita un litro de solución para cada doce plantas en el almácigo o recién trasplantadas. Necesita también dos litros para cada árbol en producción.



ANTRACNOSIS

ANTRACNOSIS

La ANTRACNOSIS es una enfermedad que pudre los cogollos y tumba las hojas de las puntas de las ramas del cafeto. También mancha y arruga los granos verdes y pintones. Los tallos de las ramas se ponen negros y se secan cuando son atacados por la enfermedad.

La enfermedad ataca los cafetos durante los inviernos fuertes, principalmente en las hondonadas y por donde corren los arroyos. Ataca con mayor fuerza si los suelos están muy enmalezados y la sombra del cafetal es muy tupida.

COMBATA LA ANTRACNOSIS ASI:

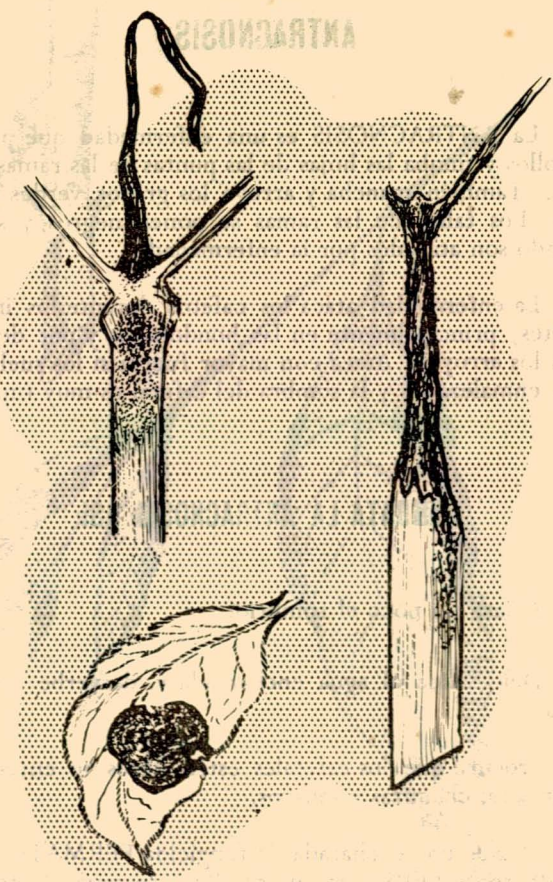
Aclare un poco el sombrío.

Dele salida al agua encharcada y desyerbe oportunamente.

Procure que los cafetales estén libres de enredaderas, hojarasca, chamizas y musgos.

Mezcle una cucharada de fungicida FERMATE y media de adherente PEPS, con cuatro litros de agua. Bañe los cafetos con esta solución cada dos o tres semanas según la gravedad del ataque.

Usted necesita dos litros de solución por cada árbol de café.



MUERTE DESCENDENTE

MUERTE DESCENDENTE

Esta enfermedad ataca a las plantas adultas de los cafetales, a las pequeñas de los almácigos y a las resiembras.

La enfermedad se conoce porque las ramitas y brotes tiernos se van secando de arriba hacia abajo. Cada brote que nace es atacado y las plantas retardan así su crecimiento.

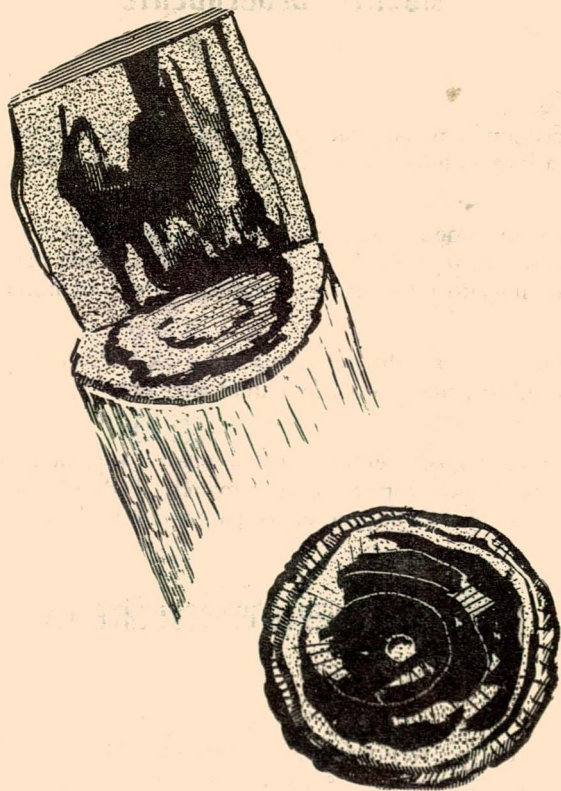
En los entrenudos se ve una zona oscura reseca que rodea al tallito principal o a las ramas laterales.

En las hojas la enfermedad se presenta principalmente en los bordes en forma de una mancha redonda de color marrón oscuro. La hoja se encrespa en el sitio de la mancha.

COMBATA LA MUERTE DESCENDENTE ASI:

Mezcle cuatro gramos de fungicida ORTHOCIDE W-50 con cada litro de agua. A cada cuatro litros de esta mezcla agregue media cucharada de adherente PEPS. Bañe la planta con esta mezcla y repita los baños cada tres semanas en épocas de lluvias.

Usted necesita un litro de solución por cada doce plantas en el almácigo o recién trasplantadas. También necesita dos litros por cada árbol viejo en producción.



MAL DE TINTA

MAL DE TINTA

En cafetales con suelos muy pesados, gredosos, o pedregosos, se presentan cafetos con hojas amarillentas que poco a poco van cayendo hasta que los árboles quedan casi deshojados.

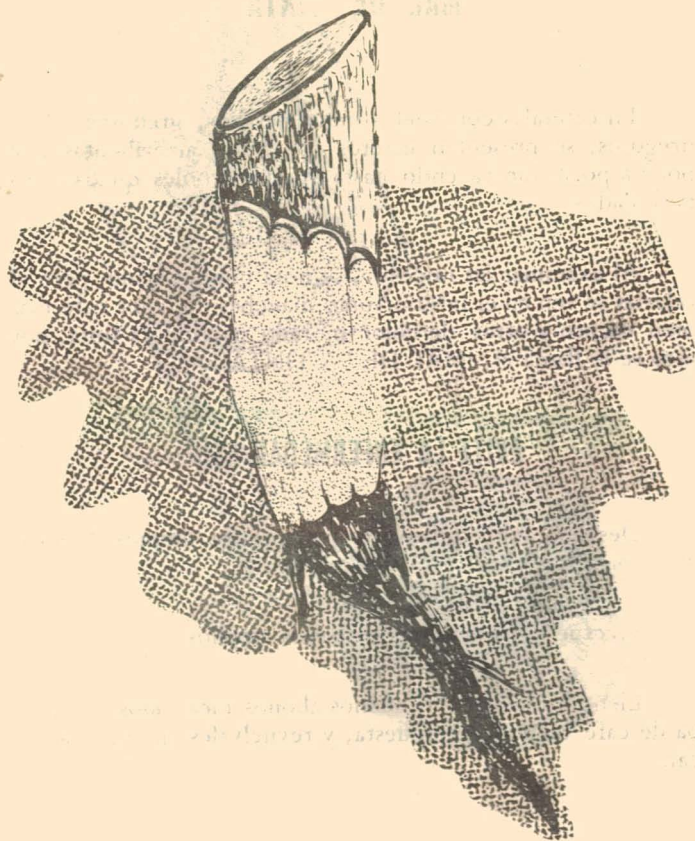
Al examinar las raíces no se nota ningún daño, pero al rajarlas se ven en el interior unas manchas de color café más bien oscuro y otras de color morado parecido a tinta; por esto se le llama el “MAL DE LA TINTA”.

EVITE LA ENFERMEDAD ASI:

Desyerbe oportunamente y mantenga limpios de musgos, chamizas y hojarasca, los cafetos.

Efectúe las resiembras en hoyos amplios.

Llene los hoyos con buenos abonos mezclados con pulpa de café bien descompuesta, y revuélvalos un puñado de cal.



LLAGA NEGRA DE LA RAIZ

LLAGA NEGRA DE LA RAIZ

En los cafetales se notan a veces árboles cuyas hojas aparecen repentinamente tristes o decaídas, sin brillo, como si se les hubiera acabado de sembrar. A los pocos días empiezan a amarillarse. Los frutos se arrugan y las ramas se van secando poco a poco.

Las raíces aparecen con manchas negras carbonosas, y huelen a pantano podrido. Debajo de la corteza podrida se notan unos puntos y rayitas negras que son la señal más segura para distinguir la enfermedad.

Es muy común en suelos recién desmontados y que tengan muchos troncos o palos podridos, o que siendo muy ricos en materia orgánica retengan mucha humedad. También suele presentarse en suelos pesados y gredosos.

COMBATA LA LLAGA NEGRA ASI:

Evite la demasiada humedad en el terreno.

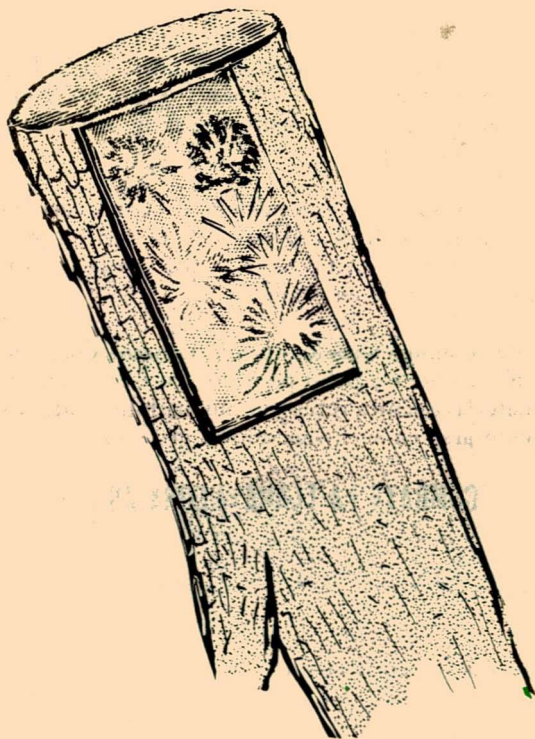
Retire fuera del cafetal los troncos y leños sobrantes.

Desyerbe oportunamente.

Llene los hoyos de la resiembra con abono y suelo libre de palos o chamizas.

Mezcle bien el suelo con un puñado de CAL y un poco de AZUFRE en polvo FLOR DE AZUFRE (el que se coge en tres dedos de la mano).

Deje airear el suelo del hoyo tratado, siquiera por un mes antes de la siembra.



LLAGA ESTRELLADA

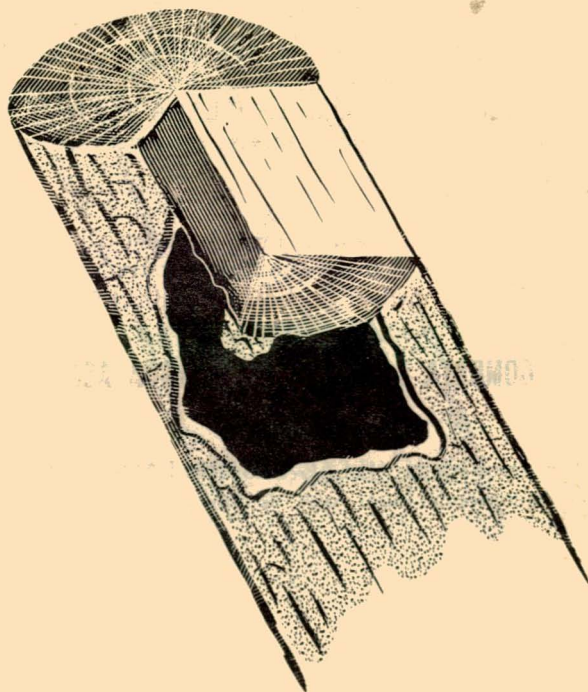
LLAGA ESTRELLADA

La “LLAGA ESTRELLADA” es otra enfermedad de la raíz del cafeto. Las señales del mal en los árboles son idénticas a las de la enfermedad de la “LLAGA NEGRA”, y las condiciones que favorecen a ambas enfermedades son las mismas.

Debajo de la corteza de la raíz y base del tronco se observan como hilos blancuzcos que forman estrellas. De ahí el nombre de la enfermedad: “LLAGA ESTRELLADA”.

COMBATA LA LLAGA ESTRELLADA ASI:

Para combatir la “LLAGA ESTRELLADA” utilice las mismas recomendaciones que se indican para combatir la “LLAGA NEGRA”.



LLAGA MACANA DEL TRONCO

LLAGA MACANA DEL TRONCO

Cuando se examinan algunos cafetos con hojas amarillentas y ramas escasas de hojas, o sea aquellos que resaltan en las plantaciones, se ven unas manchas de color negro en el tronco o en los tallos, generalmente cerca a heridas que no cicatrizaron bien.

Las partes enfermas se ponen tan duras que a ello se debe el nombre de "MACANA" dado a la enfermedad.

COMBATA LA MACANA ASI:

No cause ninguna herida a los cafetos, bien sea con las herramientas o por desgajaduras de ramas durante las cosechas.

Desbrote a mano y con cuidado los chupones tiernos, pero los leñosos córtelos con tijeras podadoras.

Proteja los cortes con una sustancia llamada "pasta bordelesa", la cual se prepara así:

Una medida de SULFATO DE COBRE para 4 medidas de agua; disolver bien. Ocho medidas de CAL cernida en 4 de agua; se mezclan bien ambas preparaciones. (Tómese como medida un frasco de boca amplia o un coco pequeño de guadua, tarro ordinario, etc.)

Retire con cuchilla afilada las manchas de "MACANA" que no rodeen el tronco.

Al tejido limpio aplique 10 partes de FORMOL disueltas en 100 de agua; y luego protéjalo con la pasta bordelesa.

Señor Caficultor:

*Recuerde que todos los fungicidas son VENE-
NOSOS.*

*Guarde sus fungicidas bajo llave, en lugares secos y
lejos de los alimentos, de los niños y de los animales.*

*Maneje los fungicidas con cuidado; no se ensucie las
manos o la ropa con ellos. No coma con las manos sucias.
No huela los productos.*

*Cuando compre un fungicida, pida instrucciones so-
bre su uso.*

*Siga cuidadosamente las instrucciones para cada
producto.*

CONSULTE A LOS INGENIEROS AGRONOMOS DE LA FEDERACION NACIONAL DE CAFETEROS

2ª EDICCIÓN JUNIO DE 1966

Editorial Cenicafé