



# BOLETÍN AGROMETEOROLÓGICO CAFETERO<sup>®</sup>



Junio 2018

34

## La predicción climática de la precipitación y la temperatura del aire en Colombia para el trimestre junio-julio-agosto indica que en la cuenca del océano Pacífico Tropical se mantiene una condición Neutra.

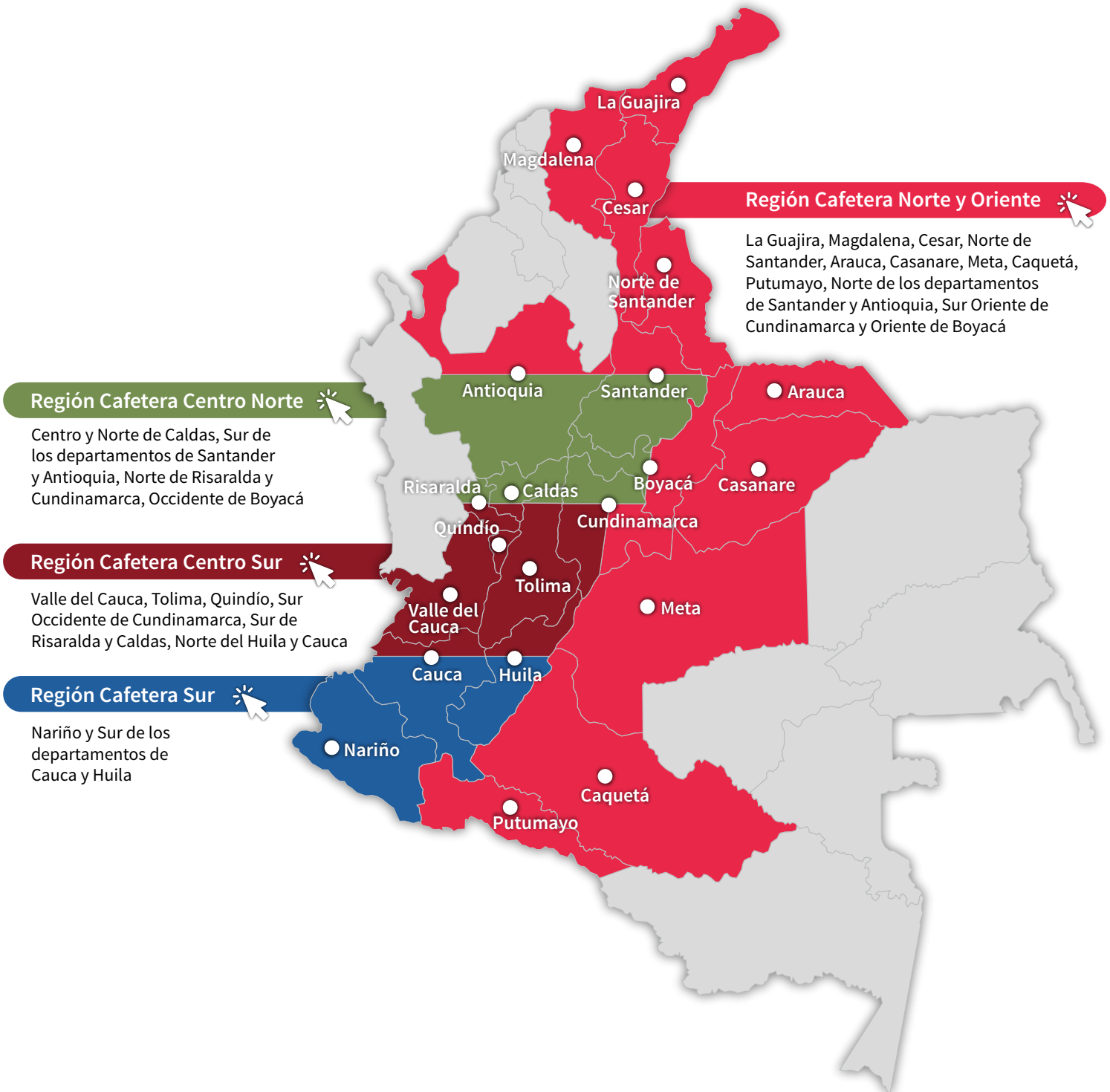
Durante el mes de junio normalmente se presentan disminuciones en las precipitaciones respecto al mes de mayo, en diversos sectores de la región Andina; sin embargo, en la región Caribe es normal que persistan las lluvias debido a la migración paulatina de la Zona de Convergencia Intertropical (ZCIT). Al Oriente del territorio nacional las precipitaciones dependen en gran medida de las fluctuaciones asociadas a la migración de la Zona de Convergencia del Atlántico Sur (SACZ).

Teniendo en cuenta la dinámica de la condición Neutra y la situación que se espera en la Anomalía de Temperatura Superficial del Mar Caribe y el océano Atlántico Tropical, **se prevé que junio presente volúmenes de precipitación por encima de lo normal al Norte de Chocó, Norte de la región Andina y Nariño, y precipitaciones por debajo de lo normal al Norte de la región Caribe, especialmente en la península de La Guajira, Norte del Magdalena y Atlántico; mientras que para el resto del país se estiman precipitaciones muy cercanas a los valores climatológicos para la época del año.**

**En el caso de la temperatura del aire, en junio predominarán anomalías mayores de +1,0°C en algunos sectores de los Santanderes y al Centro y Norte de la región Caribe;** para el resto del país, se estima que los valores de anomalías oscilen alrededor de +/- 0,5°C. Se pronostican anomalías por encima de lo normal (superior a +0,5°C) en gran parte de las regiones Andina y Caribe, mientras que, para el resto del país, se estiman anomalías alrededor de +/- 0,5°C.

## Región Cafetera de Colombia

De clic en el mapa y podrá consultar la precipitación histórica del mes de marzo de su región cafetera.



## Región Cafetera Norte y Oriente

(La Guajira, Magdalena, Cesar, Norte de Santander, Arauca, Casanare, Meta, Caquetá, Putumayo, Norte de los departamentos de Santander y Antioquia, Sur Oriente de Cundinamarca y Oriente de Boyacá)

### Comportamiento de lluvias en las Estaciones Experimentales de Cenicafé y otras Estaciones de la Red Meteorológica. Mes de mayo

En la [Figura 1](#) (pág 8) se presenta el comportamiento de las lluvias de las Estaciones Experimentales de Cenicafé y otras Estaciones Climáticas de la Red Meteorológica Cafetera del país. Durante el mes de mayo se presentaron precipitaciones iguales al histórico en las estaciones San Antonio (Santander) y Pueblo Bello (Cesar), mientras que en la estación Blonay (Norte de Santander) se presentaron precipitaciones por debajo del rango histórico.

El índice de déficit de humedad derivado del balance hídrico mostró condiciones húmedas en las tres décadas del mes de mayo, en las estaciones de Pueblo Bello y San Antonio.

### Precipitación histórica del mes de junio

**Los volúmenes de precipitación disminuyen con respecto a los registrados en mayo, especialmente en los departamentos del Magdalena y Cesar, Sur de La Guajira, en la Sierra Nevada de Santa Marta, con valores promedios entre los 100 y 150 mm y Centro del Norte de Santander, con valores entre los 50 y 100 mm, en promedio. Las lluvias presentan cantidades moderadas, por encima de los 200 mm, ligeramente inferiores a las del mes anterior, en Antioquia, Sur de Bolívar y del Cesar ([Figura 2](#) - pág. 9).**

Históricamente para el mes de junio en las estaciones Pueblo Bello (Cesar), Blonay (Norte de Santander) y San Antonio (Santander) se registra un promedio de lluvia de 208 mm, 75 mm y 127 mm, respectivamente ([Figura 1](#) - pág. 8).

### Disponibilidad hídrica en el suelo (ih) - Histórico para el mes de junio

Según los registros históricos del IDEAM durante las tres décadas del mes, la región se mantiene en un estado entre semiseco y muy húmedo, donde la humedad del suelo oscila entre el 60% y el 170% ([Figura 3](#) - pág. 10).

Siguiente »

## Predicción de las lluvias para el mes de junio

Se espera un comportamiento de lluvias por debajo de lo normal en La Guajira y en los departamentos de Magdalena y Cesar, con una probabilidad del 50%. Se esperan lluvias sobre los promedios históricos al Norte de la región en los departamentos de Antioquia y Santander, con una probabilidad del 45% ([Figura 4](#) - pág. 11).

Continúe con las recomendaciones para el cultivo del café, para el mes de junio de 2018 (pág. 12)



« Volver al mapa

## Región Cafetera Centro Norte

(Centro y Norte de Caldas, Sur de los departamentos de Santander y Antioquia, Norte de Risaralda y Cundinamarca, Occidente de Boyacá)

### Comportamiento de lluvias en las Estaciones Experimentales de Cenicafé y otras Estaciones de la Red Meteorológica. Mes de mayo

En la [Figura 1](#) (pág. 8) se presenta el comportamiento de las lluvias de las Estaciones Experimentales de Cenicafé y otras Estaciones Climáticas de la Red Meteorológica Cafetera del país. El volumen de lluvia en las estaciones El Rosario (Antioquia) y Bertha (Boyacá) estuvo por encima del rango histórico, mientras que en la Estación Naranjal (Caldas) se comportó dentro del rango histórico. El resultado del balance hídrico mostró condiciones húmedas en las tres décadas de mayo para las Estaciones El Rosario y Naranjal.

### Precipitación histórica del mes de junio

Los volúmenes de precipitación disminuyen notoriamente con respecto a los registrados en mayo en los departamentos de Cundinamarca y Caldas, con valores entre 50 y 100 mm, en promedio ([Figura 2](#) - pág. 9). Las lluvias presentan cantidades moderadas, por encima de los 200 mm, ligeramente inferiores a las del mes anterior en Antioquia, Santander y Risaralda.

**Históricamente para el mes de abril en las Estaciones El Rosario, Naranjal y Bertha se registra un promedio de lluvia de 225, 229 y 188 mm, respectivamente** ([Figura 1](#) - pág. 8).

### Disponibilidad hídrica en el suelo (ih) - Histórica para el mes de junio

Históricamente durante las tres décadas en el mes de junio predomina una condición semihúmeda (ih 110%-140%) y muy húmeda (ih >170%) ([Figura 3](#) - pág. 10).

## Predicción de las lluvias para el mes de junio

Se esperan lluvias sobre los promedios históricos en toda la región, con una probabilidad del 45% ([Figura 4](#) - pág. 11).

Continúe con las recomendaciones para el cultivo del café, para el mes de junio de 2018 (pág. 12)



« Volver al mapa

## Región Cafetera Centro Sur

(Valle del Cauca, Tolima, Quindío, Sur Occidente de Cundinamarca, Sur de Risaralda y Caldas, Norte del Huila y Cauca)

### Comportamiento de lluvias en las Estaciones Experimentales de Cenicafé y otras Estaciones de la Red Meteorológica. Mes de mayo

Como se muestra en la [Figura 1](#) (pág. 8) el volumen de lluvia en las estaciones La Catalina (Risaralda), Paraguaicito (Quindío), La Sirena (Valle del Cauca) y La Trinidad (Tolima) estuvo por encima del rango histórico.

De acuerdo con los resultados del balance hídrico, las estaciones La Catalina, La Trinidad y Paraguaicito presentaron condiciones húmedas del suelo en las tres décadas el mes de mayo.

### Precipitación histórica del mes de junio

Los volúmenes de precipitación disminuyen notoriamente con respecto a los registrados en mayo en los departamentos de Cundinamarca, Quindío, Tolima, Valle del Cauca y Cauca, con valores entre los 50 y 100 mm, en promedio ([Figura 2](#) - pág. 9).

**Históricamente para el mes de junio se registran promedios de lluvia de 145 mm en La Trinidad (Tolima), 166 mm en La Catalina (Risaralda), 104 mm en Paraguaicito (Quindío) y 122 mm en La Sirena (Valle del Cauca) ([Figura 1](#) - pág. 8).**

### Disponibilidad hídrica en el suelo (ih) - Histórico para el mes de junio

Históricamente en el mes de junio la disponibilidad hídrica en el suelo varía entre semiseco (ih 60% - 90%) y semihúmedo (ih 110% - 140%) ([Figura 3](#) - pág. 10).

## Predicción de las lluvias para el mes de junio

Se esperan lluvias sobre los promedios históricos en sectores que se ubican en el Norte del departamento del Tolima, con una probabilidad del 45%. En el resto de la región se prevé un comportamiento cercano a los promedios climatológicos, con una probabilidad del 50% ([Figura 4](#) - pág. 11).

Continúe con las recomendaciones para el cultivo del café, para el mes de junio de 2018 (pág. 12).



« Volver al mapa

## Región Cafetera Sur

(Nariño y Sur de los departamentos de Cauca y Huila)

### Comportamiento de lluvias en las Estaciones Experimentales de Cenicafé y otras Estaciones de la Red Meteorológica. Mes de mayo

El volumen de lluvia en las estaciones El Tambo (Cauca), Simón Campos (Huila) y Ospina Pérez (Nariño) presentaron precipitaciones dentro del rango histórico.

En el Sur del país, la estación Jorge Villamil registró condiciones secas en la primera década, húmedas en la segunda década y condiciones de normalidad en la tercera década. La estación El Tambo registró condiciones húmedas en las dos primeras décadas y una condición normal en la última década del mes.

### Precipitación histórica del mes de junio

Los volúmenes de precipitación disminuyen notoriamente con respecto a los registrados en mayo, con valores entre los 50 y 100 mm, en promedio. En el Sur del Huila y Suroccidente de Cauca y Nariño los valores típicos del mes oscilan entre 100 y 300 mm ([Figura 2](#) - pág. 9).

**Según los registros históricos, en el mes de junio se registran promedios de lluvia de 70 mm en El Tambo (Cauca), 89 mm en Simón Campos (Huila) y 70 mm en Ospina Pérez (Nariño)** ([Figura 1](#) - pág. 8).

### Disponibilidad hídrica en el suelo (ih) - Histórico para el mes de junio

Según los registros históricos del IDEAM, durante las tres décadas del mes la región se mantiene en un estado entre semiseco y semihúmedo, donde la humedad del suelo oscila entre el 60% y el 140% ([Figura 3](#) - pág. 10).

## Predicción de las lluvias para el mes de junio

En Nariño se esperan lluvias sobre los promedios históricos con una probabilidad del 45%. Para el resto de la región se prevé un comportamiento cercano a los promedios climatológicos, con una probabilidad del 50% ([Figura 4](#) - pág. 11).

Continúe con las recomendaciones para el cultivo del café, para el mes de junio de 2018 (pág. 12)



« Volver al mapa

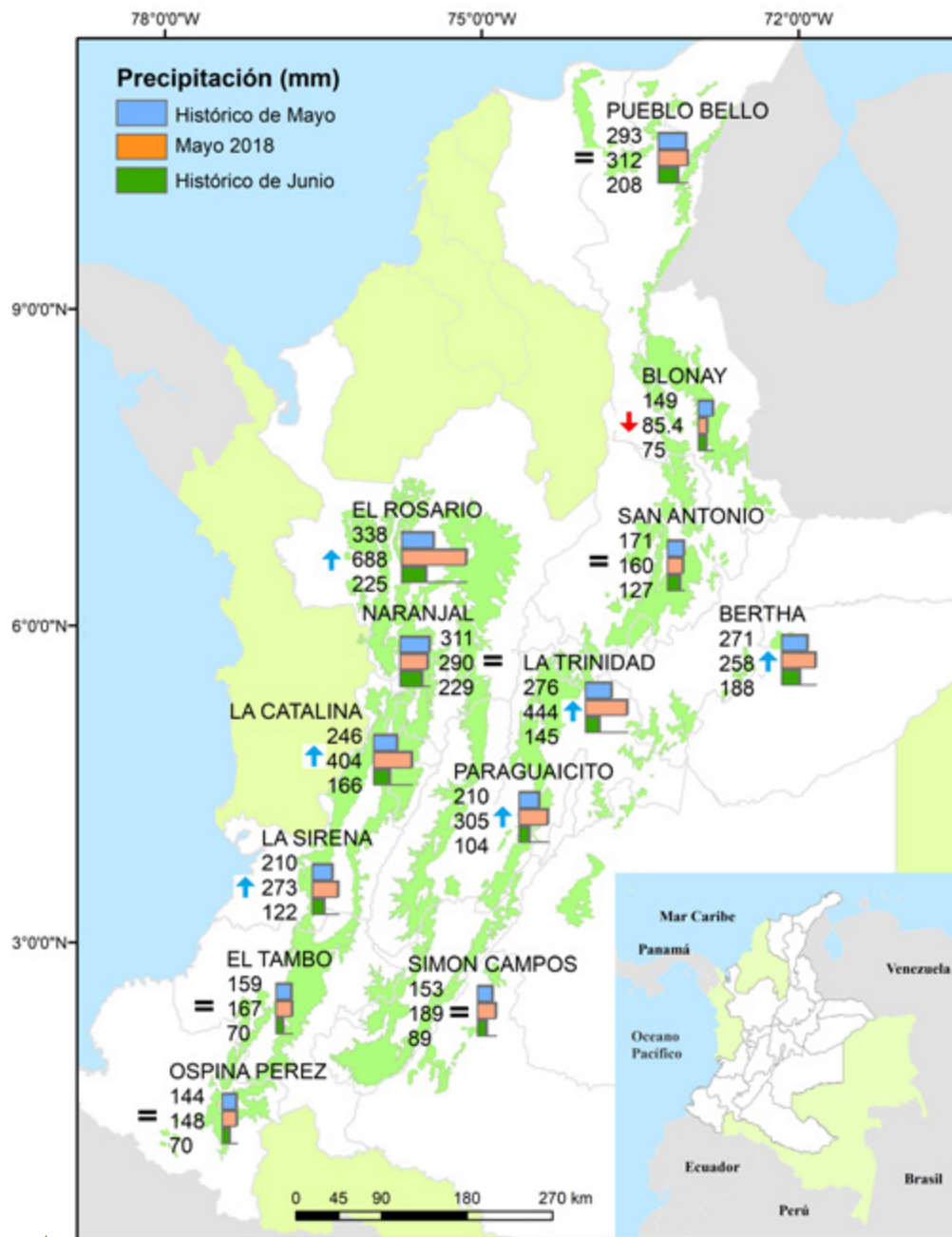


Figura 1

Precipitación histórica (mm) de los meses de mayo y junio, y el valor registrado en el mes de mayo de 2018, en las Estaciones Experimentales de Cenicafé y en otras Estaciones Climáticas de la Red Meteorológica Cafetera del país. El símbolo al lado del registro para el mes de mayo de 2018 indica: (↑) Valor por encima de lo normal, (↓) Valor por debajo de lo normal, (=) La precipitación del mes se encuentra en el intervalo de confianza.

« Volver Región Norte y Oriente

« Volver a Región Centro Norte

« Volver a Región Centro Sur

« Volver a Región Cafetera Sur



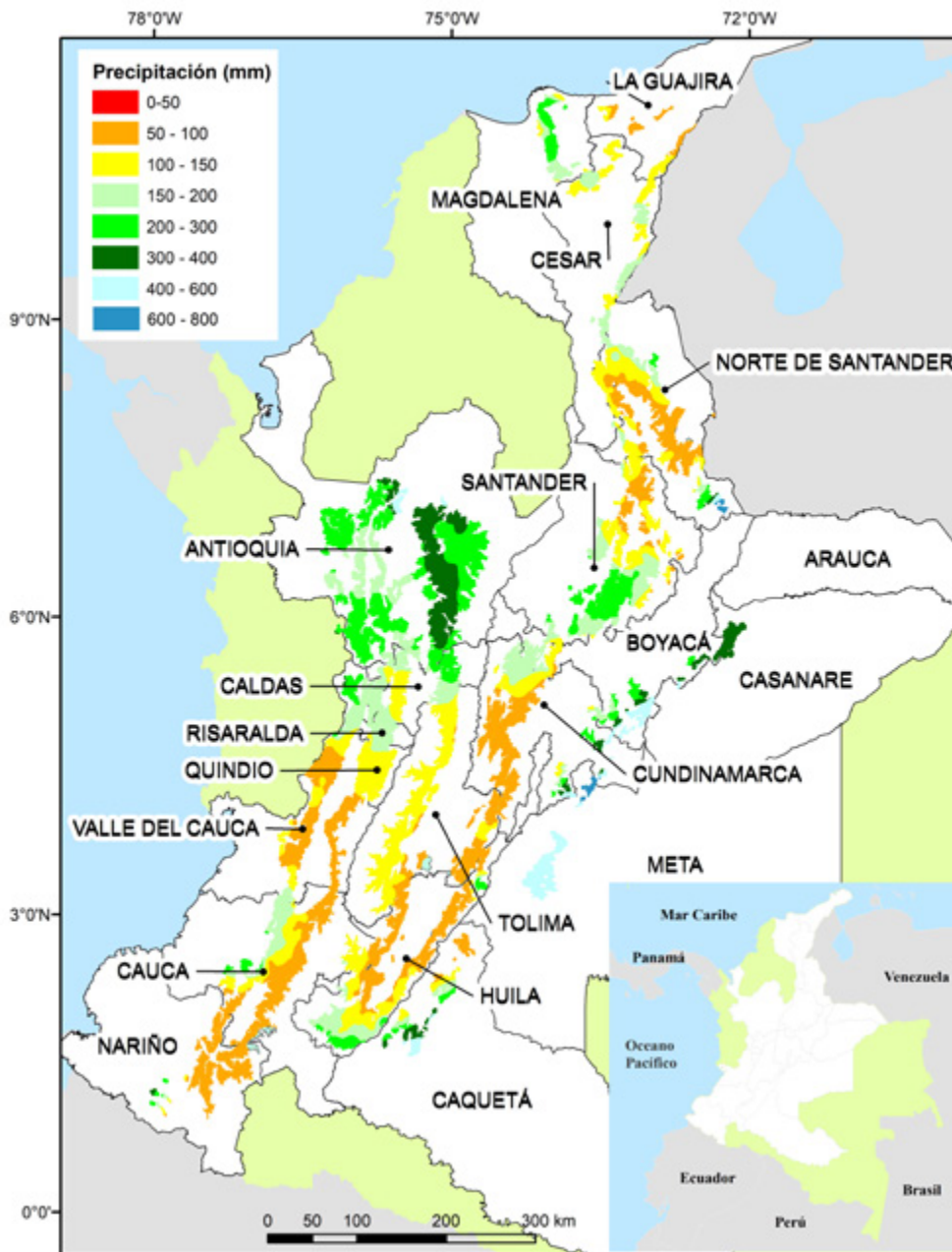


Figura 2

Contexto histórico de la lluvia para el mes de junio, según el IDEAM, ajustado para el área cafetera. El histórico fue obtenido reuniendo los registros de lluvia de 30 años de las estaciones meteorológicas convencionales de la red del IDEAM.

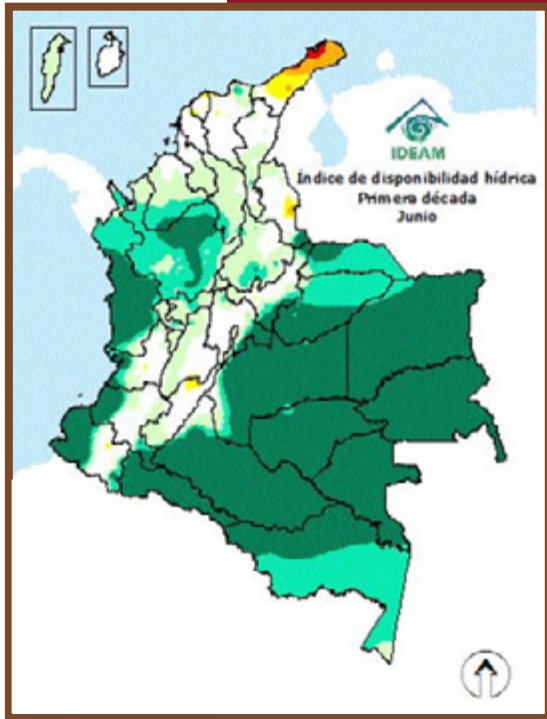
« Volver Región Norte y Oriente

« Volver a Región Centro Norte

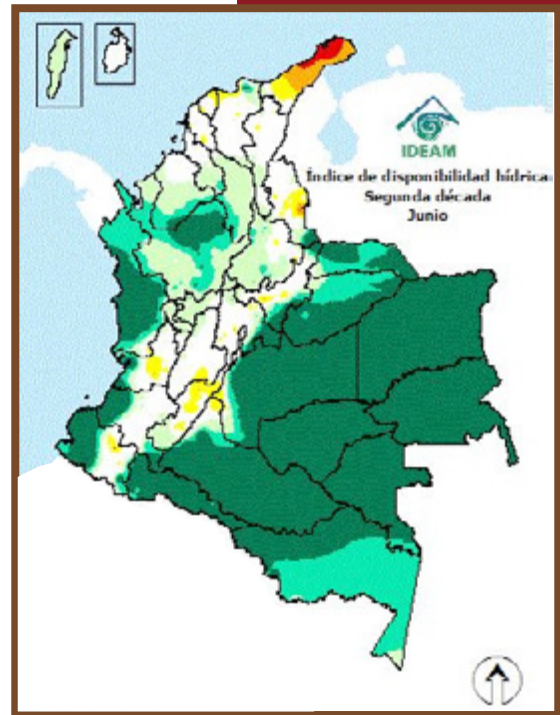
« Volver a Región Centro Sur

« Volver a Región Cafetera Sur

Primera década



Segunda década



Tercera década

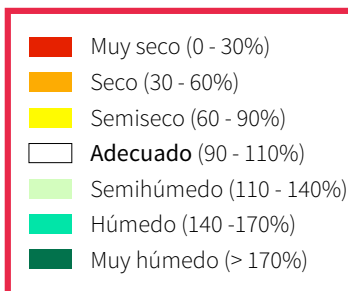
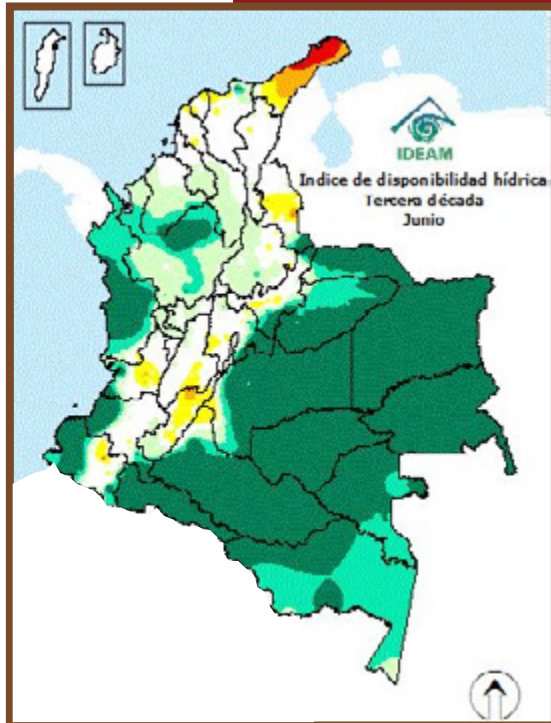


Figura 3.

Índice de disponibilidad hídrica en Colombia (%). Valor histórico (climatológico), en las tres décadas del mes de junio. Fuente: IDEAM.

« Volver Región Norte y Oriente

« Volver a Región Centro Sur

« Volver a Región Centro Norte

« Volver a Región Cafetera Sur

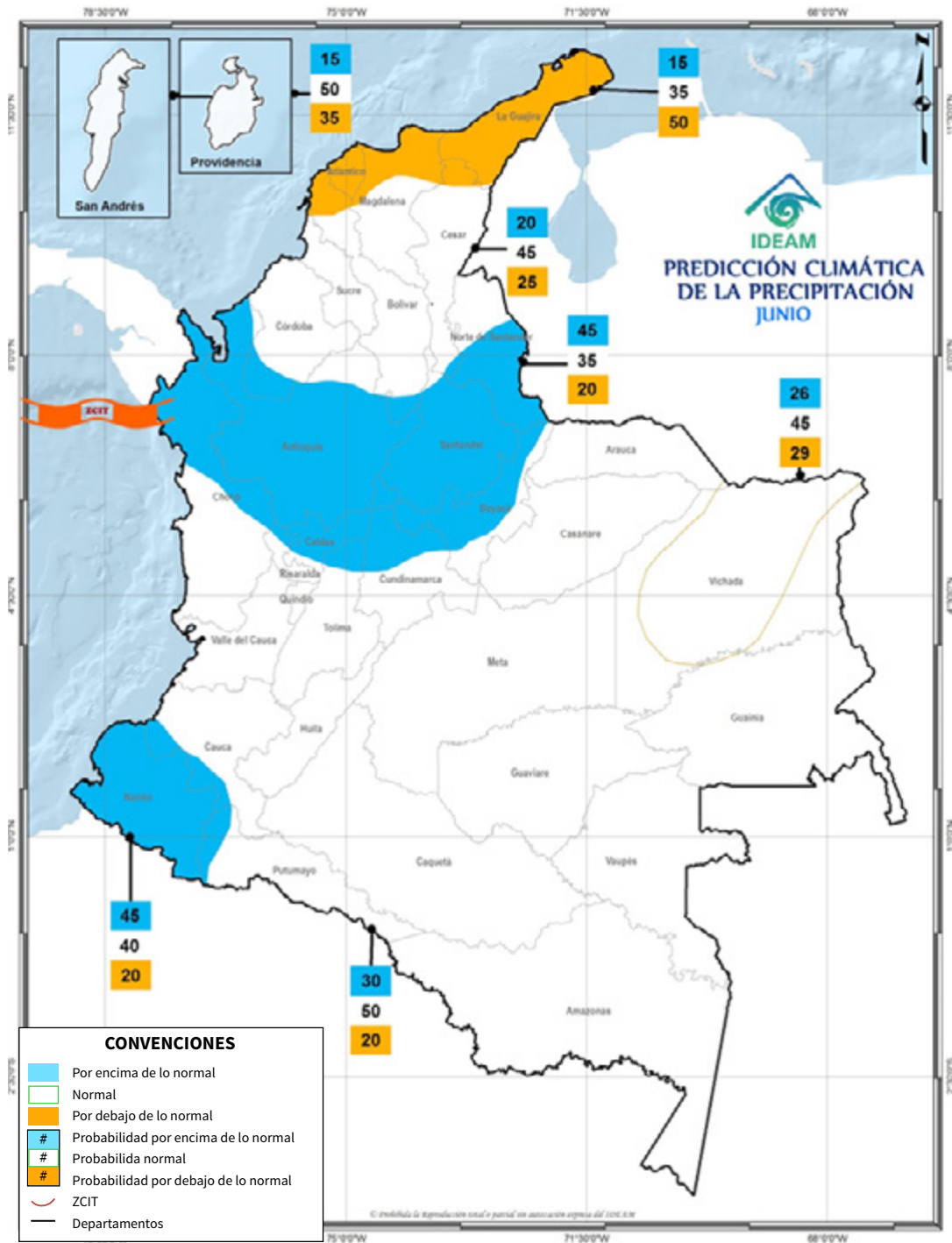


Figura 4

Consenso de probabilidad de lluvia para el mes de junio de 2018. Fuente: IDEAM.

« Volver Región Norte y Oriente

« Volver a Región Centro Norte

« Volver a Región Centro Sur

« Volver a Región Cafetera Sur

## Recomendaciones para el cultivo del café, junio de 2018

Debe continuarse con el registro de las floraciones usando el calendario de floración para el año 2018. Es importante identificar las floraciones principales en cada región como herramienta de apoyo para la planificación de labores y manejo de plagas y enfermedades.

### Renovación de cafetales

- Para aquellas zonas con períodos secos prolongados y con suelos con baja retención de humedad donde se sembraron cafetales, debe establecerse sombrío transitorio con especies como tefrosia, crotalaria o guandul.
- Para las localidades con cosecha principal en el segundo semestre del año, que realizaron la siembra entre febrero y abril, se recomienda recuperar los sitios perdidos con la resiembra de colinos hasta mediados del mes de junio. En aquellas zonas que tengan sombrío transitorio deben hacerse las resiembras y el manejo agronómico correspondiente.
- Considerando que deben hacerse resiembras de sitios perdidos de siembras y zocas en zonas con cosecha principal del primer semestre, se recomienda el uso de bolsas pequeñas de 13 x 17 cm, para el trasplante de chapolas al almácigo.
- Para las localidades con cosecha principal en el segundo semestre del año, que realizaron renovación por zoca en los meses de enero a marzo, debe hacerse la selección de chupones y aplicación de fungicida para prevenir la llaga macana.

Para las próximas siembras o renovaciones por siembra debe asegurarse la consecución de semilla o chapolas de variedades resistentes a la roya como Castillo® y Cenicafé 1 a través del Servicio de Extensión, los Almacenes del Café o las Cooperativas de Caficultores.

### Almácigos

Debe continuarse con el **monitoreo de cochinillas de las raíces** y la verificación de la calidad fitosanitaria de los almácigos. Si se requiere, debe realizarse el manejo de la plaga.

### Recuerde

Para una mejor calidad en la cuantificación y valoración de las floraciones deben seguirse las recomendaciones del Avance Técnico 455.

Mayor información:

[Plataforma agroclimática cafetera - Épocas de siembra](#)

[Avance Técnico No. 465. Épocas recomendadas para la siembra del café en Colombia.](#)

[Avance Técnico No. 404. Almácigos de café: Calidad fitosanitaria, manejo y siembra en el campo.](#)

[Avance Técnico No. 459. Manejo integrado de las cochinillas de las raíces del café.](#)

[Boletín Técnico No. 41. Sombríos transitorios para el establecimiento del café.](#)

## Fertilización, manejo de arvenses y otras prácticas culturales

### Recuerde

Si no se ha realizado la fertilización en las zonas Norte y Centro Norte es indispensable hacerlo en los primeros quince días de junio, siempre y cuando las condiciones de humedad del suelo sean apropiadas.

- Podrá realizarse la labor de enclavamiento en la siembra, siempre y cuando el análisis de suelo lo recomiende.
- Debe continuarse con el manejo integrado de arvenses y el plateo en los cafetales en levante.
- Para conservar el suelo deben seguirse las recomendaciones del [Avance Técnico No. 471](#).

Mayor información:

[Avance Técnico No. 442: Épocas recomendables para la fertilización de cafetales.](#)

[Avance Técnico No. 446. Variabilidad del suelo en lotes cafeteros: Consideraciones para el muestreo.](#)

[Avance Técnico No. 466. La acidez del suelo, una limitante común para la producción de café.](#)

[Avance Técnicos No. 152: Las barreras vivas conservan los suelos con cultivos de café.](#)

[Avance Técnico No. 417. Manejo integrado de arvenses en el cultivo de café: Nueva alternativa de control químico.](#)

[Avance Técnico No. 455. Cómo registrar las floraciones en los cafetales.](#)

[Avance Técnico No. 471. Conservación del suelo en épocas de altas precipitaciones](#)

## Manejo de plagas y enfermedades

### Plagas

Es importante identificar las floraciones principales en cada región como herramienta de apoyo para el manejo de plagas y enfermedades. En caso de registrarse una alta dispersión de estas floraciones y se tenga dificultad en la identificación de las floraciones principales, debe realizarse el monitoreo local y permanente de la broca.

**Broca.** En el proceso de recolección y beneficio del café se recomienda evitar la dispersión de los adultos de broca.

Una vez termine la cosecha principal en el Centro Sur y Sur de Colombia y la travesía en el resto del país, debe realizarse el repase de los cafetales en producción y evaluar inmediatamente los niveles de broca en el campo.

## Recuerde

Las zonas con cosecha durante el segundo semestre se encuentran en período crítico para el ataque de la broca, por lo que debe determinarse el porcentaje de infestación de broca, si éste supera el 2% y más del 50% de las brocas están en posiciones A y B debe realizarse la aspersión del insecticida biológico (*hongo Beauveria bassiana*).

Recuerde que no deben usarse insecticidas químicos si todavía se están realizando labores de cosecha de café, para evitar la presencia de residuos en el café de consumo.

### Mayor información:

[Brocarta No. 38. Cómo se dispersa la broca a partir de cafetales zoqueados infestados.](#)

[Brocarta No. 46. El repase: Actividad para el manejo de la broca del café en Colombia.](#)

[Brocarta No. 47. ¿Cuándo debe realizarse el repase en los cafetales?.](#)

[Brocarta No. 48. Aciertos y desaciertos en las prácticas de renovación de cafetales infestados por broca.](#)

[Brocarta No. 49. Insecticidas químicos recomendados para el control de la broca del café.](#)

**Cochinillas de las raíces.** En los almácigos deben revisarse las raíces de las plantas para detectar la presencia de cochinillas y nematodos. De ser así proceda con su control.

En aquellos lotes establecidos especialmente en las zonas Centro Sur y Sur, deben evaluarse las plantas de café para identificar la presencia de cochinillas de las raíces y realizar el control respectivo. Así mismo, debe continuarse con el monitoreo en las plantas indicadoras.

### Mayor información:

[Avance Técnico No. 459. Manejo integrado de las cochinillas de las raíces del café.](#)

**Minador de la hoja del café.** Debe realizarse un plateo en los cafetales menores de dos años y permitir el crecimiento abundante de las arvenses nobles, con el fin de mantener y aumentar las avispas enemigas naturales del minador. Esta práctica debe hacerse ahora, al inicio de la época seca, y mantenerse hasta el comienzo de las lluvias en el mes de septiembre.

**Mayor información:**

[Avance Técnico No .409. Minador de las hojas del cafeto : Una plaga potencial por efectos del cambio climático.](#)

**Enfermedades**

Para aquellas regiones donde se registró alta dispersión de las floraciones y se tenga dificultad en identificación de las floraciones principales, realice el manejo de enfermedades con base en los calendarios fijos, ajustados al comportamiento histórico del cultivo en las respectivas regiones.

**Roya.** Con las lluvias en gran parte del territorio nacional, es recomendable continuar los programas de aspersión de fungicidas sobre variedades susceptibles para el control de la roya, ajustados a floraciones principales. Este tipo de controles deben realizarse entre los 60 y 180 días después de identificado el evento de floración principal en su región. En caso que no se presenten eventos concentrados de floración, se recomienda continuar con el manejo de acuerdo con calendarios fijos de aplicación de fungicidas en las zonas con cosecha principal de segundo semestre (Norte, Centro-Norte y Oriente del país).

Junio es un mes importante para el manejo de roya, consulte con el Servicio de Extensión para mayor información.

**Mayor información:**

[Boletín Técnico No. 36. La Roya del Cafeto en Colombia. Impacto, manejo y costos de control. Resultados de investigación.](#)

**Gotera.** Para la primera quincena de junio se espera una probabilidad de lluvias por encima de lo normal en los departamentos de Norte de Santander, Santander, Boyacá, Cundinamarca y Norte del Tolima. De igual forma, se acentúan las lluvias en la vertiente Oriental de la cordillera Oriental, incluyendo el Piedemonte Llanero y zonas del Meta, Caquetá y Putumayo. Debido a esto y a que estas mismas zonas han sido históricamente endémicas a la enfermedad, es necesario extremar las medidas fitosanitarias que busquen disminuir el impacto de la enfermedad en el campo. Se recomienda el monitoreo continuo de la enfermedad, el mantenimiento de drenajes al interior del cultivo y el manejo integrado de arvenses, con el fin de mejorar la circulación del aire e impedir el establecimiento de la enfermedad.

En caso de contar con lotes con incidencias superiores al 10% debe realizarse cuanto antes la aplicación de fungicidas para el control de esta enfermedad con el apoyo del Servicio de Extensión de la Federación Nacional de Cafeteros de su municipio.

**Mayor información:**

[Boletín Técnico No. 37. Ojo de gallo o gotera del cafeto \*Omphalia flavida\*.](#)

## Recuerde

La gotera u ojo de gallo es una enfermedad que se empieza a manejar en la época seca, antes que se establezcan las lluvias, y su manejo debe continuarse durante el transcurso del cultivo hasta la cosecha.

**Mal rosado.** Se recomienda continuar el monitoreo y el manejo de focos con presencia de la enfermedad lo antes posible. Se recomienda la poda de ramas afectadas, retiro del material del lote y su inmediata destrucción, para reducir las fuentes de inóculo y la dispersión de la enfermedad. En aquellas zonas críticas e históricamente afectadas por la enfermedad, con más del 10% de ramas afectadas en lotes establecidos, podrá requerirse la aplicación oportuna de fungicidas, previa consulta al Servicio de Extensión de su región.

### Mayor información:

[Avance Técnico No. 299. El mal rosado del cafeto.](#)

**Muerte descendente.** En las zonas críticas por presencia de la enfermedad, en lotes ubicados en altitudes por encima de los 1.600 m, deben aprovecharse las épocas de siembra para el establecimiento de cultivos intercalados como maíz y frijol, o barreras de sombríos transitorios como guandul o tefrosia, para reducir la velocidad de corrientes de viento frío que provoquen micro-heridas en tallos, ramas u hojas recién formadas. Debe continuarse con las prácticas de manejo de arvenses que reduzcan la humedad relativa al interior de los lotes y el establecimiento de la enfermedad por focos. En aquellas zonas críticas donde se afecta más del 10% de las plantas en cultivos jóvenes o recién establecidos podrá requerirse la aplicación oportuna de fungicidas, previa consulta al Servicio de Extensión de su región.

### Mayor información:

[Avance Técnico No. 456. Alternativas para el manejo cultural de la muerte descendente del cafeto.](#)

**Llaga macana.** No es aconsejable realizar prácticas de renovación de cafetales por zoca en el mes de junio; sin embargo, durante esta temporada se realizan prácticas como la selección y eliminación de chupones que ocasionan heridas al tallo principal, las cuales deben ser protegidas mediante la aplicación de fungicidas y cicatrizantes, inmediatamente después de realizados los cortes, para prevenir las posteriores infecciones por esta enfermedad que reduce significativamente la población de plantas productivas.

La eliminación y selección de chupones puede realizarse manualmente evitando el desgarre en la corteza del tocón, o empleando herramientas como navajas o tijeras podadoras limpias. Recuerde que no es recomendable realizar las prácticas de selección y eliminación de chupones con machetes empleados para labores de plateos, debido a que se convierten en focos de diseminación de la enfermedad.



**Mayor información:**

[Avance Técnico No. 314. Importancia económica de la llaga macana del cafeto.](#)

[Avance Técnico No. 319. El aplicador de contacto: herramienta eficaz para el manejo de la llaga macana del cafeto.](#)

En caso de aplicaciones con fungicidas o insecticidas químicos deben respetarse los períodos de carencia y reentrada de cada producto, con el fin de evitar la presencia de residuos en café de consumo y proteger la salud de los operarios.

## Beneficio y Secado

- En este mes debe realizarse la planeación de las actividades de cosecha y prever la necesidad de personal y de materiales. Igualmente, deben acondicionarse las habitaciones que usarán los recolectores.
- Debe reforzarse el ajuste y la calibración de los equipos durante el beneficio y clasificación del café para asegurar la obtención de la mayor cantidad de almendra sana, teniendo en cuenta que en algunas zonas en junio continúa una época de cosecha.
- Debe asegurarse la infraestructura y equipos requeridos para el secado del café.
- Las condiciones climáticas afectan la dinámica del proceso de secado, aumentando el tiempo requerido para alcanzar una humedad entre el 10% y el 12%. Los secadores solares con cubierta plástica como el secador Parabólico y el Túnel Solar, aprovechan eficientemente la energía solar y del aire, especialmente en días lluviosos.
- El café debe llegar al secador bien escurrido, la altura de la capa de granos no debe superar los 2,0 cm y debe revolverse al menos cuatro veces al día.
- Los equipos de secado mecánico deben utilizarse de acuerdo a lo establecido por el fabricante, sin superar la masa de café máxima a depositar. La temperatura promedio del aire de secado debe ser 50°C.

Debe evitarse la mezcla de cafés procesados en diferentes días

Los sitios para el manejo de pulpa deben estar disponibles para las necesidades de la cosecha. Debe continuarse con el manejo de la pulpa evitando el contacto con la lluvia y el suelo, para obtener la materia orgánica requerida en los almácigos, nuevas siembras y fertilizaciones. Adicionalmente, debe hacerse un manejo de lixiviados.

**Mayor información:**

[Avance Técnico No. 467. Evento de La Niña en Colombia: Recomendaciones para la caficultura](#)

[Avance Técnico No. 305. Construya el secador solar parabólico.](#)

[Avance Técnico No. 353. Secador solar de túnel para café pergamino.](#)

[Avance Técnico No. 393. Los subproductos del café: Fuente de energía renovable.](#)

[Libro: Construya y opere su sistema modular de tratamiento anaeróbico para las aguas mieles.](#)

## Conservación del medio ambiente y manejo de agua

- Proteger y conservar las fuentes de agua en la finca, estableciendo si es posible infraestructura y medidas para el aprovechamiento del agua lluvia, racionalizando su uso en las labores de la finca y disponiéndola de manera adecuada para evitar contaminación e impactos sobre el medio ambiente.
- Para evitar los cortes en el suministro de agua se recomienda realizar un mantenimiento periódico a las bocatomas retirando sedimentos y materiales gruesos y utilizando rejillas que permitan la eliminación de los materiales que puedan ocasionar taponamiento en las tuberías.
- Para la eliminación de la turbiedad generada por la presencia de sólidos suspendidos, se recomienda que al lado de las rejillas en las bocatomas se utilicen desarenadores y, si es posible, filtros en grava y arena.
- La lluvia es el medio más común y sin costo de aporte de agua en la finca, su recolección en recipientes de buena capacidad, permite al productor disponerla a tiempo, en calidad y cantidad suficiente para el beneficio del café.
- En lo relacionado con el manejo de las aguas residuales, tanto domésticas como del café, se recomienda que se utilicen sistemas de tratamiento cerrados para evitar el ingreso de las aguas lluvias que puedan ocasionar problemas de sobrecargas hidráulicas.
- En toda la zona cafetera debe realizarse un manejo adecuado de aguas lluvias para la conservación de los suelos y prevención de deslizamientos ante la presencia de lluvias aisladas y fuertes, de corta duración.

**Mayor información:**

[Avance Técnico No. 401. Manejo de suelos y aguas para la prevención y mitigación de deslizamientos en fincas cafeteras.](#)

[Libro: Beneficio del café en Colombia.](#)

## Recuerde

En toda labor que implique el uso y aplicación de agroquímicos y pesticidas, utilizar los elementos de protección adecuados, cuidando los recursos naturales.



Ciencia, tecnología  
e innovación  
para la caficultura  
colombiana

Plataforma  
Agroclimática  
Cafetera **Agroclima**



#### Fuente

- Cenicafé
- Plataforma agroclimática cafetera
- Ministerio de Agricultura y  
Desarrollo Rural
- IDEAM

#### Edición

Sandra Milena Marín López

#### Fotografía

Nathalia Díaz

#### Diseño y diagramación

Óscar Jaime Loaiza Echeverri

Los trabajos suscritos por el personal técnico del Centro Nacional de Investigaciones de Café son parte de las investigaciones realizadas por la Federación Nacional de Cafeteros de Colombia. Sin embargo, tanto en este caso como en el de personas no pertenecientes a este Centro, las ideas emitidas por los autores son de su exclusiva responsabilidad y no expresan necesariamente las opiniones de la Entidad.

Manizales, Caldas, Colombia  
Tel. (6) 8506550 Fax. (6) 8504723  
A.A. 2427 Manizales

[www.cenicafe.org](http://www.cenicafe.org)

Para mayor información consulte la  
Plataforma Agroclimática Cafetera:

<http://agroclima.cenicafe.org>

Y las publicaciones de Cenicafé:

[http://www.cenicafe.org/es/index.php/nuestras\\_  
publicaciones](http://www.cenicafe.org/es/index.php/nuestras_publicaciones)

Recomendaciones para otros cultivos  
pueden acceder a:

<http://www.aclimatecolombia.org>