

## Interacción Global y Local: dinámicas socioeconómicas y espaciales en la frontera cafetera de Vietnam

Jytte Agergaard, Niels Fold Y Katherine V Gough

### RESUMEN

Debido a su dependencia de la siembra de un único producto, las fronteras agrícolas son a menudo consideradas como conformadas por fases de “auge y caída”. Estas fases están cercanamente relacionadas con fluctuaciones del precio en los mercados mundiales de productos básicos que constituyen la base económica de las fronteras. Este ensayo demuestra cómo, si bien los patrones de migración y crecimiento económico están condicionados por las dinámicas del mercado mundial, los logros socioeconómicos domésticos de las regiones dentro de la frontera son diversos. La formación de la frontera dista mucho de ser un proceso homogéneo que lentamente incorpora todas las localidades y comunidades de una misma manera. La provincia de Dak Lak en el altiplano central de Vietnam produce más del 50% del café vietnamita. Como Vietnam es el mayor exportador mundial de café Robusta, Dak Lak está envuelta en las dinámicas del mercado mundial del café. La colonización programada de Dak Lak comenzó en 1950 y ha continuado con otras etapas orquestadas por las cambiantes motivaciones sociales, económicas y políticas del estado. Una inmigración espontánea ha predominado desde inicios de 1990 cuando el sector cafetero despegó y se flexibilizaron las normas regulatorias de movilización de la población. Este ensayo muestra como el sustento de cuatro comunidades familiares en la provincia de Dak Lak difiere como resultado de las diversas combinaciones de migración y grupos indígenas, la facilidad de transporte hacia los principales centros urbanos y la antigüedad de los cultivos de café en los asentamientos.

### ABSTRACT

Due to their dependence on a single crop, agricultural frontiers are often considered to be formed through phases of ‘boom and bust’. These phases are closely related to fluctuations in world market prices of the commodity that constitutes the frontier’s economic basis. This paper demonstrates how although migration patterns and economic growth are conditioned by world market dynamics, local socioeconomic outcomes within frontier regions are diverse. Frontier formation is far from a homogenous process that slowly incorporates all localities and communities in the same way. Oak Lak Province, in the Central Highlands of Vietnam, produces more than 50% of Vietnam’s coffee. As Vietnam is the world’s largest exporter of Robusta coffee, Oak Lak is highly embedded in the dynamics of the world coffee market. Planned settlement in Oak Lak started in the 1950s and has continued in phases orchestrated by the state’s changing economic, social and political motives. Spontaneous immigration has dominated since the early 1990s when the coffee sector took off and regulations on population mobility were relaxed. This paper shows how household livelihoods differ substantially between four communes in Dak Lak Province due to different combinations of migrant and indigenous groups, the ease of transport to the main urban centres, and the timing of coffee planting in the settlements.

**Palabras clave:** Vietnam, Café, Frontera, Sustento, Cadena global de valor.

---

# Interacción Global y Local: dinámicas socioeconómicas y espaciales en la frontera cafetera de Vietnam\*

Jytte Agergaard, Niels Fold Y Katherine V Gough<sup>1</sup>

## PRESENTACIÓN

Durante la década de 1990, Vietnam pasó de ser un relativamente insignificante productor de café a ser el segundo mayor exportador mundial del grano y el mayor exportador individual de la variedad Robusta. Este extraordinario desarrollo se basó principalmente en la conversión de la frontera forestal a tierras de cultivo en cuatro provincias del altiplano central de Vietnam (Konninck, 2000) y especialmente de la provincia de Dak Lak, que por sí sola genera el 55% del café vietnamita (Fontenay & Leung, 2002). Así mismo, Dak Lak ha experimentado una excepcionalmente alta inmigración por parte de colonizadores originarios de todo Vietnam, lo que ha resultado en nuevos desarrollos poblacionales planeados y no planeados. Modestos niveles de café son consumidos a nivel nacional (cerca del 10%) y los productores de café de la provincia de Dak Lak, que son en su mayoría minifundistas, son altamente dependientes de las fluctuaciones del precio del café en el mercado global (Giovanucci *et al.*, 2004; Ha

& Shively, 2008). El auge de los precios del café a mediados de los 1990s fue seguido por el colapso en los precios a finales de los 1990s, lo cual tuvo serias repercusiones en el sector cafetero vietnamita. En particular, este “auge y caída” de la frontera cafetera tuvo un impacto crítico sobre las condiciones de vida de los pequeños agricultores de Dak Lak (Ha & Shively, 2008). En este ensayo se exploran las formas en que este impacto cambió las condiciones de vida de los cuatro asentamientos en la frontera cafetera de Dak Lak.

El desarrollo de las fronteras está generalmente caracterizado por la incorporación de “regiones inexploradas” o de “espacio sin desarrollar” a la economía nacional (Cleary, 1993). El reconocimiento del papel de las fronteras en el desarrollo se origina en la tesis de las fronteras en América propuesta por Fredrick Jackson Turner en 1893 (Turner, 1986; Barbier, 2005). Una sencilla definición de frontera es “el límite exterior de un asentamiento dentro de un área dada” (Mikesell, 1960, 62), si bien la frontera está usualmente

---

\* El presente artículo corresponde a la traducción autorizada por el autor de la versión en inglés: Global-local interactions:socioeconomic and spatial dynamics in Vietnam’s coffee frontier. *The Geographical Journal*. Vol 175 No. 2 June 2009. pp 133-145.

<sup>1</sup> Departamento de Geografía y Geología de la Universidad de Copenhague. Oester Voldgade 10, DK-1350 Copenhague, Dinamarca. E-mail: ja@geo.ku.dk; nf@geo.ku.dk; kg@geo.ku.dk

---

representada por una imagen de abundancia de recursos. La inclusión y conversión de la tierra fronteriza es percibida por algunos como algo que lleva a un auge económico sostenido (a menudo conocido como el modelo de desarrollo fronterizo de Turner-Webb) mientras que otros desafían esta visión optimista argumentando la existencia de escenarios de auge y caída (Barbier, 2005). Una gama de factores contribuye a esta última posición. Factores endógenos relacionados con dinámicas agro-ambientales, como la gradual disminución de la fertilidad del suelo y el acceso limitado a la tierra y la mano de obra a medida que la región fronteriza madura, han sido señalados (Ruf, 1995). Se ha mostrado también como la producción de productos básicos agrícolas tiene una limitada capacidad de generación de efectos positivos derivados sobre la acumulación de capital, la inversión y el crecimiento regional (Barbier, 2005). Los factores exógenos son también importantes por cuanto las dinámicas fronterizas son afectadas por los precios fluctuantes de los mercados mundiales para productos básicos agrícolas específicos (Cleary, 1993). Recientemente, este enfoque simplificado de auge y caída ha sido cuestionado por Ha y Shively (2008), quienes argumentan que grupos socioeconómicos de pequeños agricultores pueden responder en forma diferente a las fluctuaciones de precios dependiendo de su ancestro étnico y de su acceso a recursos.

De igual forma, este ensayo muestra cómo, mientras se pueden identificar amplias ten-

dencias de desarrollo en las fronteras, sus procesos operativos distan de ser homogéneos y su impacto sobre los asentamientos puede variar ampliamente<sup>2</sup>. Construido con base en el análisis detallado de las condiciones de vida en asentamientos de productores de café localizados en cuatro comunidades de la provincia de Dak Lak, y atándolas a la cadena global de valor del café, este ensayo proporciona una versión matizada del enfoque simplificado de auge y caída en el desarrollo de fronteras. El ensayo comienza haciendo una presentación de la historia y formación de la frontera de café del altiplano central, identificando sus principales actores y las dinámicas del sector cafetero de Vietnam. El enfoque metodológico adoptado para el ensayo es presentado antes de iniciar el análisis de las diversas maneras en que han evolucionado las condiciones de vida y el comercio cafetero de los cuatro asentamientos. Las razones para la heterogeneidad en las condiciones de vida en la frontera cafetera son comentadas antes de resumir los principales hallazgos e indicar algunas implicaciones de política en la sección de conclusiones.

## **LA FORMACIÓN DE LA FRONTERA CAFETERA VIETNAMITA**

La historia social y económica reciente de Vietnam está dividida en tres amplios períodos: 1954-1975, separación (Vietnam del Norte y del Sur) y políticas en tiempo de guerra; 1975-1985, sólida reunificación y políticas de colectivización; y de 1986 en adelan-

---

<sup>2</sup> Sikor & Pham (2005), han asimismo explorado variaciones dentro y entre asentamientos en los altiplanos del norte en relación con procesos de comercialización en agricultura.

---

te, las políticas de liberalización económica de Doi Moi, caracterizadas por el final de la colectivización y la apertura de las relaciones de mercado (Hardy & Turner, 2000). La naturaleza de estos tres períodos y sus implicaciones sobre la expansión del café en el altiplano central serán aquí presentadas en detalle. No obstante, es importante tener en cuenta que la moderna formación de la frontera cafetera de Vietnam no ha sido iniciada solamente con propósitos económicos. Varios sucesos de orden político han estado al frente de las políticas estatales de frontera: primero, la necesidad de reducir la presión poblacional (y agrícola) en los deltas del Mekong y del Río Rojo como válvula de seguridad demográfica; segundo, la necesidad geopolítica de ocupación de la tierra orientada a la incorporación de áreas limítrofes a la nación; y tercero, la integración de las minorías étnicas de Vietnam (Koninck, 1996:2000).

La migración para la conformación de asentamientos permanentes en el altiplano central fue limitada hasta los 1950s (Hardy, 2003). Con anterioridad, misioneros y exploradores franceses recorrieron la zona durante el siglo XIX. Entre 1930 y 1970, el altiplano central fue considerado estratégicamente importante por un gran número de competidores, incluyendo franceses, japoneses, estadounidenses y grupos nacionalistas vietnamitas, lo que afectó los procesos de asentamiento (Salemink, 2003). Tanto en el norte como en el centro de Vietnam, la década de los 1950s fue el punto de quiebre de un movimiento para la ocupación de las zonas bajas y de las regiones altas. Las políticas de fronteras, en consecuencia, se desarrollaron bajo dos formas diferentes de gobierno en Vietnam del

Norte y del Sur (Koninck, 2000). Centros de desarrollo territorial fueron establecidos por la administración de Ngo Dinh Diem en Vietnam del Sur, particularmente para reacomodar refugiados de Vietnam del Norte. Iniciativas de desarrollo económico en las áreas de frontera fueron asimismo adoptadas, tales como las políticas de Dinh Dien para el altiplano central que buscaban cultivar la tierra mediante la reubicación de los Kinh originarios de las súper pobladas provincias de la costa central. (Tan, 2004). Inicialmente, la meta era transformar la selva en arrozales, sin embargo la agricultura de plantaciones fue introducida por cuanto la tierra era mucho más adecuada para la siembra de cultivos permanentes que para la siembra de cultivos básicos (Doutriaux *et al.*, 2008). En Vietnam del Norte (República Democrática de Vietnam) el gobierno comunista desarrolló las políticas de la Nueva Zona Económica (NEZ, por sus iniciales en inglés) consistentes en “invitar” a la población de las sabanas (particularmente la del delta del Río Rojo) a asentarse y cultivar las tierras del altiplano norte. Se estima que más de un millón de personas fue trasladado para establecer un nuevo hogar en el altiplano norte entre los años de 1954 y 1975 (Hardy, 2003).

Después de la unificación de Vietnam en 1975, las políticas NEZ se extendieron a todo el país. Durante los primeros diez años de un Vietnam unificado, la población relocalizada en los programas NEZ fue el efecto más importante de la política de movilidad poblacional (Zhang *et al.* 2006) así como el desarrollo en la formación de las fronteras.

Para las tres provincias del altiplano central, la creación de las NEZ y la relocalización de

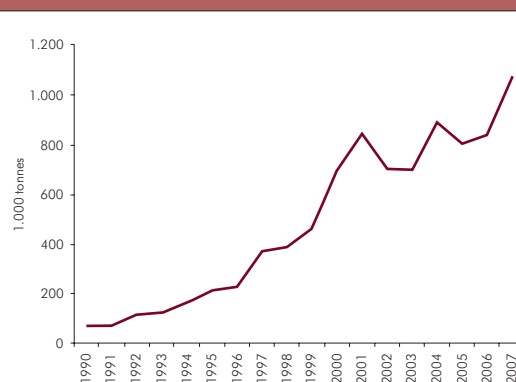
aproximadamente 750.000 personas creó el escenario para la década de desarrollo post-conflicto; ya para 1985 había 25 NEZ en la provincia de Dak Lak (Fortunel, 2000, citado en Doutriaux *et al.*, 2008). La frontera de Dak Lak fue también caracterizada por la implantación del Programa de Cultivos fijos y Seden-tarización (FCSP, por sus iniciales en inglés) que estaba particularmente dirigido a grupos poblacionales indígenas, tales como los Ede, transformando las tradicionales tierras tribales en propiedad del estado para su posterior redistribución. Durante este período, nuevos colonos y grupos indígenas fueron animados a participar en cooperativas, fincas estatales y empresas forestales. En consecuencia, el crecimiento de la producción comercial agrícola, tal como el cultivo del café (principalmente en su variedad Robusta) se vio acompañado por una inmigración a gran escala y redistribución de la población. En esta etapa, el comercio del café de Vietnam se realizaba apenas con otros países comunistas (Giovanucci *et al.*, 2004).

Mientras que el desarrollo de fronteras durante la primera década de la post-guerra se caracterizó por la colectivización, la segunda década se caracterizó por la introducción de las políticas de Doi Moi en 1986 (lo que literalmente significó una “renovación económica”). Esto incluyó políticas de des-regulación, tales como el desmantelamiento gradual de las colectividades y el restablecimiento de las pequeñas unidades de producción a través de la implantación de un sistema de contratos con unidades familiares. Se introdujeron incentivos para que los pequeños agricultores pasaran a cultivos generadores de ingreso, especialmente aquellos con potencial de exportación y se flexibilizaron las restricciones

para la importación de fertilizantes para estimular la producción agrícola. En el sector cafetero, la importancia de las plantaciones cafeteras estatales disminuyó substancialmente durante los 1990s hasta el punto en que controlaban apenas el 10-15% de la producción al finalizar el siglo (Giovanucci *et al.*, 2004). La producción cafetera de Vietnam experimentó un crecimiento anual del 15% durante los 1990s. Subsecuentemente, las exportaciones de café vietnamita aumentaron rápidamente desde la mitad de los 1990s hacia adelante (ver la Figura 1). Este aumento fue también estimulado por dos factores externos: problemas de clima en Brasil, que llevaron a aumentos substanciales en los precios globales en 1994 y 1997; y que los tostadores transnacionales se tornaron cada vez más dispuestos a usar café Robusta en sus mezclas (Giovanucci *et al.*, 2004).

No obstante la completa liberalización de la producción de café, el estado mantuvo fuerte control en los segmentos de mercadeo y ex-

Figura 1. Exportaciones de café (Robusta) de Vietnam (1990-2007)



Fuente: Estadísticas ICO (<http://www.ico.org/asp/select2.asp>).

---

portación de la cadena del café hasta 1999 cuando compañías privadas, incluyendo comercializadoras internacionales, recibieron autorización para participar en el negocio de exportación. Los comerciantes locales, que previamente debían contar con licencia de procesadores/exportadores propiedad del Estado, recibieron autorización para comprar café en las mismas fincas y venderlo al mejor postor. Esto condujo a un rápido crecimiento en el número de comerciantes locales resultando en una considerable competencia y en unos precios en finca poco variables (Giovanucci *et al.*, 2004).

Casi la totalidad del café robusta vietnamita es exportado verde o sin tostar. El café verde, sin embargo, pasa por un sencillo procesamiento (el "método seco") antes de ser exportado. Primero, las cerezas son esparcidas sobre el piso y secadas al sol para reducir su humedad. Usualmente el secado se lleva a cabo en las fincas pero esto es un problema en regiones de elevada humedad o de lluvia frecuente. La calidad de los granos depende principalmente del proceso de secado, ya que los granos insuficientemente secados son altamente sensibles a ataques de hongos y bacterias, mientras que el grano sobre-secado es susceptible de quebrarse en las siguientes etapas del proceso. Después del secado, que puede tomar varias semanas dependiendo del clima, el grano es tratado en máquinas despulpadoras que remueven lo que queda de pulpa seca y el pergamino que cubre el grano. Esto también se lleva a cabo en las fincas o en las instalaciones de los comerciantes locales. Las últimas etapas involucran la selección (descarte del grano quebrado y negro) pulida y clasificación (en

diferentes tamaños) de los granos. Estos procesos normalmente se llevan a cabo en las bodegas de propiedad de las grandes empresas comercializadoras, pero puede variar dependiendo de la capacidad y competencia de las empresas locales y de las preferencias organizacionales de las grandes empresas comercializadoras.

Los márgenes entre precio en finca y precios de exportación son sorprendentemente reducidos y en ocasiones hasta negativos, cuando se tienen en cuenta los costos de transporte y bodegaje. No obstante, involucrarse en el sector cafetero puede ser rentable debido a diversos acuerdos de subsidio, por ejemplo, comercio para la obtención de divisas o bonos de exportación. Las compañías comercializadoras internacionales también se benefician mediante la administración del riesgo, la reducción de los costos de transacción (por integración vertical y mejor coordinación) y el acceso a los mercados externos (Giovanucci *et al.*, 2004). Algunas de las compañías internacionales comercializadoras de café han establecido subsidiarias en Vietnam. Algunas actúan como comercializadoras con sede comercial en la ciudad de Ho Chi Minh, dependiendo de empresas locales para la compra, procesamiento y servicios logísticos. Otras han progresado más creando una integración vertical para las actividades de exportación, procesamiento y compra. Las compañías internacionales comercializadoras de café venden a los tostadores que solicitan diferentes tipos de grano. Algunos prefieren los granos baratos y de baja calidad porque son dueños de tecnologías que les permiten compensar el uso de granos de baja calidad (Daviron & Ponte, 2005) mientras que otros demandan

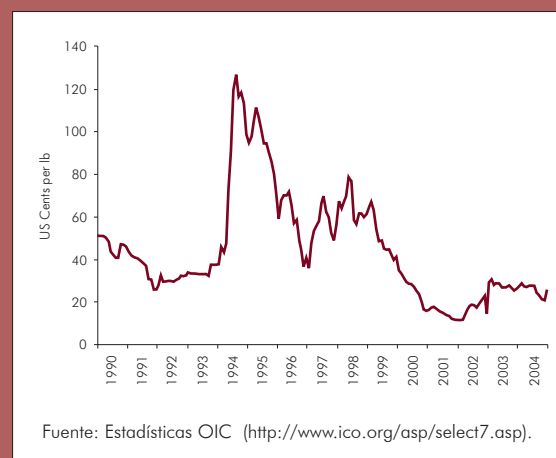
granos de más altos estándares, con menor contenido de humedad y menor número de granos negros y quebrados. Estas diferentes preferencias de los compradores hacen difícil establecer un sistema de calidad que eleve los estándares base y en principio aumentar los niveles de precio del grano vietnamita. Por lo tanto, Vietnam es aún proveedor de cafés baratos y de baja calidad, principalmente de la variedad Robusta.

Estas políticas y tendencias han tenido un inevitable impacto sobre la demografía de la provincia de Dak Lak, donde se reporta que la población ha aumentado de 360.000 personas en 1976 a casi 1.8 millones en 1999 (Zhang *et al.*, 2006). Mientras que los datos oficiales registran que casi 300.000 personas se relocalizaron dentro de programas patrocinadas por el estado, otras 300.000 lo hicieron en forma no planeada (Hardy, 2000), facilitada por la flexibilización de las normas de movilidad poblacional, tales como el sistema de registro de unidades familiares 'Ho Khau' (Dang, 2005). Entre 1994 y 1995, el favorable incremento de los precios del café estimuló la movilidad dentro de Dak Lak. El subsiguiente descenso de los precios durante 1999-2001 redujo la migración hacia el área y fue un paso atrás para los nuevos colonos que habían invertido en la producción de café. La caída en los precios se recuperó lentamente durante 2002 permaneciendo relativamente estables durante 2003 y 2004 (Figura 2).

Ya a finales de los 1990s y comienzos de los 2000, la economía cafetera del altiplano central vivió la experiencia del clásico auge y caída. Sin embargo y no obstante ser la pro-

ducción de café para el mercado mundial la más importante fuerza motriz tras el excepcional crecimiento económico de la provincia de Dak Lak, la colonización de la frontera y su desarrollo han seguido una trayectoria mucho más compleja de la sugerida por el sencillo modelo del auge y caída. Esto será explorado más adelante pero primero se hará una presentación de la metodología adoptada y la naturaleza de la información recogida.

Figura 2. Precios mensuales (corrientes) pagados a los productores en Vietnam (1990-2004)



## METODOLOGÍA Y ACUERDOS DEL ESTUDIO

Para explorar las dinámicas de la frontera cafetera de Vietnam se adoptó un enfoque bilateral que combina el estudio de las condiciones de vida con el estudio de la cadena global de valor (GVC por sus iniciales en inglés). Al relacionarlos, la meta era superar las respectivas críticas de los dos enfoques. El análisis de GVC ha sido criticado por adoptar un enfoque lineal y vertical con una interpretación unidimensional del impacto de los

---

mercados globales sobre los hogares (Pimbert *et al.*, 2001). En contraste, la tendencia de los enfoques de las condiciones de vida es a disminuir la importancia de estas características estructurales y concentrarse, por el contrario, en sus capitales y actividades (Haan & Zoomers, 2005). Algunos estudios han combinado los dos enfoques, por cuanto Pimbert *et al.* (2001), indicó los beneficios de hacerlo. Más recientemente, Bolwig *et al.* (2008), desarrolló un marco conceptual para relacionar las condiciones de vida con los análisis de GVC, mientras que Fold & Gough (2008), combinaron los dos enfoques a través de un detallado estudio empírico.

Dentro del altiplano central, la provincia de Dak Lak fue seleccionada para el estudio por ser el área con la mayor producción de café. Algunas poblaciones de la provincia pueden recordar su historia pasada por generaciones pero la mayoría tiene menos de treinta años y todas son parte del actual proceso de conversión de la selva en plantaciones de propiedad del estado y posteriormente en granjas familiares (pequeños agricultores). Los distritos de la provincia de Dak Lak pueden dividirse en tres categorías: altamente favorable para la producción de café, moderadamente favorables para la producción de café y desfavorables para la producción de café (Oxfam, 2002)<sup>3</sup>. Todos los distritos seleccionados para este estudio corresponden a la primera de estas categorías, conocida como el “cinturón del café”. Al seleccionar este grupo de distritos que son todos altamente favorables para la producción

de café, la intención fue eliminar cualquier variación en la producción, resultante de diferencias en la idoneidad del área para el cultivo de café. Cuatro distritos fueron escogidos, localizados a diferentes distancias de la capital de la provincia; el distrito de Buon Ma Thout que incluye la capital de la provincia, el distrito Cu M’gar adyacente al distrito Buon Ma Thout, el distrito de Krong Buk queda al noreste de la capital y el distrito de Ea H’leo está situado al norte de la provincia (ver la Figura 3).

Una comunidad de cada distrito fue seleccionada para el estudio de acuerdo al tiempo del asentamiento y a la composición étnica de sus habitantes (Cuadro 1). Ea Tu es la más antigua de las comunidades, tiene más de 100 años, y las otras tres han sido pobladas dentro de las últimas dos a cuatro décadas. Tanto Ea Tu como Ea Sien tiene algunos habitantes indígenas Ede, mientras que los cuatro asentamientos están poblados por emigrantes Kinh, aunque en Ea Sien también hay algunos emigrantes Nung. Las comunidades varían ligeramente en términos del tamaño de su población, pasando de Ea Nam con 11.300 habitantes a Ea Tu con 14.000. El número de aldeas estudiadas en cada comunidad varía entre una y tres dependiendo de su tamaño y composición étnica. En las cuatro comunidades, más del 88% de los hogares están involucrados de alguna forma con el cultivo del café.

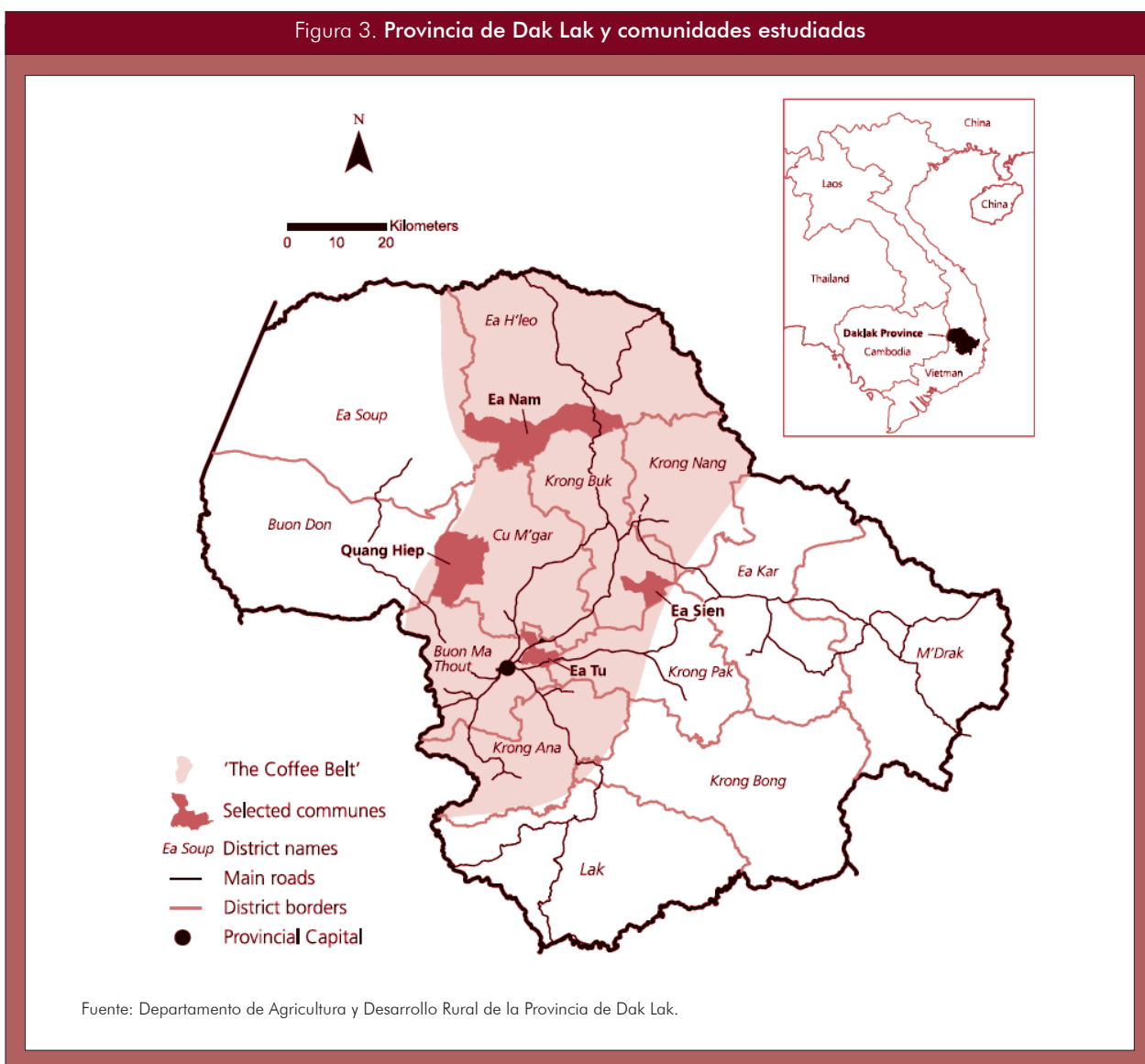
El trabajo de campo se llevó a cabo entre diciembre de 2005 y junio de 2006. Un cuestionario de encuesta para hogares fue dili-

---

<sup>3</sup> Oxfam (2002), desarrolló esta clasificación con base en la recomendación de expertos cafeteros del Departamento de Agricultura y Desarrollo Rural de Dak Lak.



Figura 3. Provincia de Dak Lak y comunidades estudiadas



Cuadro 1. Resumen de las comunidades estudiadas

Comunidad	Distancia desde la capital de provincia (km)	Edad aproximada del asentamiento (años)	Composición étnica	Tamaño de la población	Número de hogares en la encuesta
Ea Tu	6	>100	Ede y Kinh	14 000	182
Quang Hiep	25	35	Kinh	11 700	121
Ea Sien	35	25	Ede, Nung y Kinh	13 300	149
Ea Nam	65	15	Kinh	11 300	122

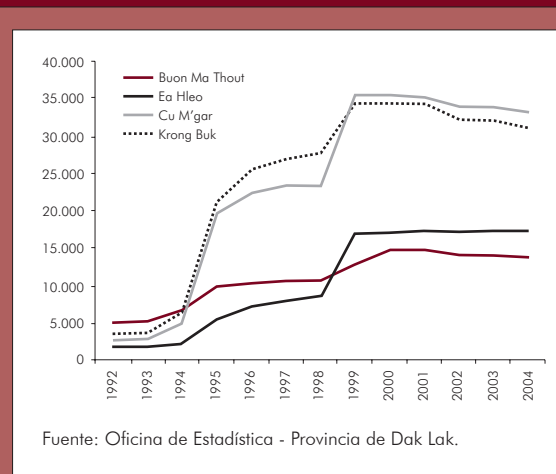
Fuente: Estadísticas de las respectivas comunidades.

genciado en dos de cada tres hogares de las aldeas seleccionadas, alcanzando así un total de 566 cuestionarios. Los temas cubiertos incluyeron información general de los hogares, diversificación del ingreso, acceso a la tierra, uso de la tierra, indicadores de riqueza y aspectos varios del cultivo de café. La encuesta se llevó a cabo entre febrero y mediados de marzo de 2006 y fue adelantada por un equipo local de seis asistentes de investigación quienes vivieron durante una semana en cada una de las comunidades. El equipo investigador recibió el apoyo de los líderes comunitarios quienes proporcionaron mapas, etc., y ayudaron con la presentación del equipo a los miembros de las familias. Algunas entrevistas fueron sostenidas con informantes claves de todos los niveles de la provincia, pasando por los distritos y comunidades y llegando hasta el nivel de la aldea. Estas entrevistas incluyeron a líderes y miembros de los comités populares en los distritos y comunidades, líderes de las aldeas y representantes de las sub-poblaciones, ancianos de cada aldea, miembros locales del partido comunista, uniones femeninas, clubes juveniles, comerciantes de café y recolectores, los oficiales provinciales del asentamiento y los miembros provinciales del departamento de comercio. Todos los comerciantes de café y recolectores de las aldeas fueron entrevistados para así cubrir la cadena de valor del café desde una perspectiva local. Posteriormente, entrevistas en profundidad fueron adelantadas en 60 hogares seleccionados de los cuestionarios de encuesta para cubrir específicamente temas de migración y experiencia de asentamiento, acuerdos de vivienda y producción, prácticas de cultivo, prácticas migratorias y de movilidad y planes futuros.

## VIVIR EN LA FRONTERA DEL CAFÉ

La expansión del cultivo de café en Dak Lak tuvo lugar durante la segunda mitad de los 1990s en dos principales momentos (1995 y 1999), separados por un corto período de tiempo de moderado crecimiento (1996-1998). Este patrón general se refleja en las tendencias de producción de los distritos en donde están localizadas las cuatro comunidades bajo estudio, más claramente en Cu M'gar y Krong Buk (Figura 4). Estos dos distritos contribuyeron substancialmente a la expansión de la producción cafetera de la provincia, alcanzando niveles relativamente estables de entre 30.000 y 35.000 hectáreas por distrito hacia finales del siglo. El aumento de la tierra dedicada al cultivo de café en Ea H'leo y Buon Ma Thout ha sido más modesto. Si bien Buon Ma Thout fue el más importante distrito productor de café a comienzos de los 1990s, su área cultivada ha crecido ligeramente desde ese entonces y las actividades urbanas en la capital de la provincia le han ganado en importancia.

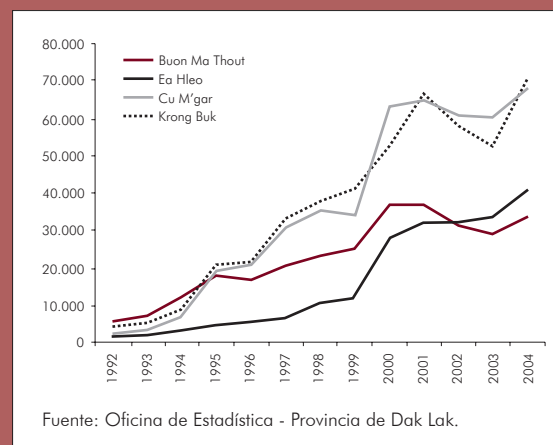
Figura 4. Área dedicada a la producción de café (hectáreas) en los distritos seleccionados de la Provincia de Dak Lak (1992-2004)



Teniendo en cuenta que toma entre 4 y 5 años para que las semillas de café se conviertan en una planta con grano, existe un lapso de tiempo entre las épocas de siembra y cosecha. El aumento en la producción de café en los distritos entre 2000 y 2004 (ver la Figura 5) es el resultado del café que se sembró entre 1995 y 1998/99. La expansión de la tierra cultivada con café en Ea H'leo a finales de los 1990s resultó en que su producción de café sobrepasó a la de Buon Ma Thout en 2002. A partir del cambio de siglo, el nivel de la producción cafetera de Cu M'gar y Krong Buk se volvió marcadamente superior que la de Ea H'leo y Buon Ma Thout, aunque no tan elevada como podría haberse esperado dada la mayor superficie dedicada al cultivo de café.

Si bien la producción de café es muy importante para las cuatro comunidades, el nivel de compromiso de los hogares con la producción de café y el nivel de diversificación del ingreso varía (ver las Cuadros 2 y 3). El área promedio de las parcelas es dos veces mayor en Ea Nam que en Ea Tu, las comunidades con la mayor y menor área respectivamente. El área cultivada en café también varía según la comunidad; Ea Nam cuenta con la mayor

Figura 5. Producción de Café (toneladas) en los distritos seleccionados de la Provincia de Dak Lak (1992-2004)



área dedicada al cultivo de café, casi dos veces la de Quang Hiep y tres veces la de Ea Tu y Ea Sien. En relación con la proporción de tierra dedicada al cultivo de café, tanto en Ea Tu como en Ea Nam, la mayor parte de la tierra se usa para cultivo de café mientras que en Quang Hiep y Ea Sien es cercana a la mitad.

Las cifras de la productividad promedio varían poco entre las cuatro comunidades, pero si disfrazan la diversidad de su producción: 23% de los hogares de Ea Tu cosechan más de 2.000

Cuadro 2. Áreas y productividad de los hogares en las comunidades estudiadas

	Área promedio de la parcela (ha)	Área promedio dedicada al cultivo de café (ha)	Productividad promedio (kg/ha)
Ea Tu	0,7	0,6	1.479
Quang Hiep	1,5	0,8	1.379
Ea Sien	1,0	0,5	1.382
Ea Nam	1,8	1,5	1.436

Fuente: Cuestionario/encuesta de los autores - Provincia de Dak Lak; enero-marzo de 2006.

**Cuadro 3. Número de Fuentes de ingreso y nivel de compromiso con la producción de café de los hogares de las comunidades estudiadas**

	Hogares con segunda fuente de ingreso (%)	Hogares con tercera fuente de ingreso (%)	Hogares dedicados a la producción de café (%)	Hogares dedicados a la producción de café como pequeños productores (%)	Hogares dedicados a la producción de café como empleados (%)
Ea Tu	70	20	91	93	19
Quang Hiep	69	14	84	83	21
Ea Sien	63	7	81	75	42
Ea Nam	70	3	98	96	21

Nota: los hogares pueden estar participando como pequeños productores y empleados al mismo tiempo.

Fuente: Cuestionario/encuesta de los autores - Provincia de Dak Lak; enero-marzo de 2006.

kg/ha mientras que el 48% de los hogares cosechan menos de 1.000 kg/ha y la comparación correspondiente a Ea Nam son 13% y 35%, respectivamente. Además del ingreso generado por la producción cafetera, la mayoría de los hogares cuenta con una segunda fuente de ingreso, inclusive, algunos cuentan con una tercera. La naturaleza de, y las razones para, estas diferencias dentro de la frontera cafetera serán analizadas con mayor detalle más adelante. En particular, se destacan variaciones en los sistemas locales de comercialización del café para ilustrar cómo las condiciones de vida están influyendo y se ven influenciadas por la estructura organizacional de la participación vietnamita en la cadena global de valor del café. Las comunidades con la mayor dependencia del café (Ea Nam y Ea Tu) serán analizadas primero y luego se analizarán las dos con menor dependencia (Quang Hiep y Ea Sien).

### **EA NAM: LA AGRICULTURA NO ES DIVERSIFICADA Y EL INGRESO DEPENDE DEL CAFÉ**

La Comunidad Ea Nam está situada al sur del distrito de Ea H'leo que limita con el distrito

de Krong Buk. Esta comunidad fue establecida en 1990, es joven y se expande hacia donde hay bosques todavía disponibles (hacia el occidente). La comunidad está casi totalmente compuesta por habitantes de la etnia Kinh, la mitad de los cuales llegó entre 1984 y 1993 y la otra mitad entre 1994 y 1999. El acceso a la comunidad está dificultado por caminos en malas condiciones que conectan las poblaciones con la carretera principal. Casi todos los hogares (98%) están involucrados con la producción de café y aproximadamente 80% de todas las parcelas están sembradas con café. Los hogares, en promedio, cultivan 1.5 hectáreas de café y más de la mitad de ellas cultiva más de una hectárea. Como muchos de los hogares tienen baja producción y existen pocas fuentes alternativas de ingreso, el gobierno ha iniciado un programa para la siembra de árboles llamados "Melia", que son de rápido crecimiento y que permiten la cosecha de maderas duras después de 10-15 años. Muchos de los hogares de mediano y bajo ingreso han comenzado recientemente a sembrar árboles en lugar de aumentar el área dedicada a la producción de café. Cerca de una cuarta par-

---

te de estos hogares provienen de Binh Dinh, situada al noreste de Vietnam. Algunos de estos colonos han mantenido estrechos lazos con sus hogares ancestrales, teniendo doble certificado de residencia, lo que les permite tener hogares en diversas localidades y así cultivar café en el altiplano y arroz en la costa.

La comunidad es actualmente atendida por tres comercializadores que iniciaron su actividad a finales de los 1990s, si bien uno de ellos solamente adquirió control de la empresa en 2004. Sus bodegas están situadas sobre la vía principal que lleva a la capital del distrito. Los comerciantes tienen diferentes estrategias de compra; una de las compañías depende más del aprovisionamiento de pequeños recolectores quienes recorren las distantes áreas rurales en pequeños camiones llamados "maycays"<sup>4</sup> comprando directamente en el sitio, complementados por un grupo de empleados que compran café en las fincas a clientes ya establecidos. Otros comercializadores dependen de los caficultores y recolectores que llevan el café a sus bodegas usando sus propios medios de transporte. El café se compra principalmente en la forma de bayas de café (conocidas localmente como "café cereza") que debe ser secado y despulpado antes de venderse como café verde ("granos de café"). La necesidad de conseguir dinero en efectivo tan rápidamente como sea posible, a menudo obliga a los granjeros más pobres a vender al comienzo de la cosecha cuando los comercializadores pagan apenas una cuarta parte del precio normal del café verde. Para los comercializa-

dores con instalaciones adecuadas y tiempo disponible, el procesamiento de las cerezas puede ser una actividad muy rentable y de bajo costo. Las compras anuales de los comercializadores varían entre 1.000 y 1.200 toneladas de café verde que venden directamente a dos o tres compañías exportadoras situadas en Buon Ma Thout. Uno de los comercializadores vende a través de contratos y alcanza a vender a empresas de la Ciudad de Ho Chi Minh, mientras que los otros realizan transacciones puntuales y a la vista.

### **EA TU: LA AGRICULTURA DEPENDE DEL CAFÉ PERO EL INGRESO ES DIVERSIFICADO**

La Comunidad Ea Tu está situada al oriente del distrito de Buon Ma Thout que limita con el distrito de Krong Buk. El terreno es relativamente plano con fácil acceso a los mercados locales, la infraestructura tiene elevados estándares y servicios tales como educación y salud están disponibles muy cerca, en la ciudad capital. La comunidad tiene una población mixta en la que los indígenas Ede representan el 55% de los hogares y el resto son colonos predominantemente de la etnia Kinh de Vietnam. La colonización del área se remonta a la época de la República de Vietnam de Diem (1954-1975) cuando la mayoría de la población Kinh llegó al área (Salemink, 2003). En consecuencia, la colonización de Ea Tu ha sido continua, con unos pocos asentamientos a finales de los 1950s y comienzos de los 1960s y acelerándose a partir de 1984. Tal y como en Ea Nam, el café es el cultivo dominante en Ea Tu, con aproximada-

<sup>4</sup> Un "macay" es un vehículo motorizado de tres ruedas con un "tráiler" removible.

---

---

mente 80% de todas las parcelas dedicadas al café. Sin embargo, los caficultores de Ea Tu poseen pequeñas fincas (44% de los hogares posee menos de 0.5 hectáreas de tierra) y por ello el total de hectáreas cafeteras es menor que en Ea Nam. Se presenta una mayor diversificación de las fuentes de ingreso en Ea Tu con 20% de los hogares reportando una tercera fuente de ingreso, comparado con apenas el 3% en Ea Nam (Tabla 3). Las fuentes de ingreso reportadas incluyen comercio, diversos tipos de ingreso no-agrícola, cría de ganado y trabajo agrícola. La mayor diversidad se origina en un número de factores que incluye la corta distancia que existe al centro de la provincia, lo que permite viajar a ella diariamente en motocicleta.

Existen claras variaciones étnicas en la naturaleza de los hogares de Ea Tu. Los hogares de los nativos Ede son más dependientes de la agricultura y más del 90% de ellos informa que la agricultura o el empleo agrícola constituyen su fuente de ingreso principal, mientras que para la población Kinh este porcentaje alcanza solamente el 70%. Si bien no existe evidencia de que los hogares Ede posean menos tierra o cultiven menos café que los Kinh (Oxfam, 2002), existe una sorprendente diferencia en los rendimientos cafeteros: mientras que los hogares Kinh producen en promedio 1.970 kg/ha, los hogares Ede solamente producen 1.280 kg/ha. Esto se debe a que la mayoría de las familias Ede no cuenta con recursos para invertir en riego y fertilizantes.

Existen también otras sorprendentes diferencias entre las funciones y composición de los comercializadores de café de Ea Nam y Ea Tu. Los agricultores de Ea Tu no están situa-

dos lejos de los comerciantes de Buon Ma Thout, pero prefieren vender su café a comerciantes locales para ahorrar en costos de transporte. Como esta área fue uno de los sitios donde se dieron las primeras siembras de café, muchos de los agricultores ya están bien establecidos y la mayoría tiene acceso a las instalaciones de secado y maquinaria despulpadora y por ello pueden vender café verde. La composición de las comercializadoras en Ea Tu presenta un amplio espectro, desde recogedores de tienda con un modesto nivel anual (cerca de 300 toneladas) que permiten a sus clientes realizar compras a crédito, hasta comerciantes con significativos volúmenes anuales de hasta 10.000 toneladas.

Como Ea Tu es una de las primeras zonas en que se cultivó el café, algunos de los pequeños comerciantes (con compras anuales entre 70-100 toneladas) han construido gradualmente sus negocios en periodos de más de una década, especializándose en tareas particulares. Por ejemplo, una compradora se especializa en comprar café a las comunidades Ede de cuatro poblaciones vecinas. Otorga pequeños préstamos y crédito a cerca de 200 agricultores para la compra de alimentos básicos y fertilizantes, dando empleo a una docena de mujeres Ede para la selección manual de granos. Esta compradora opera independiente pero tiene sub-contratos con algunos exportadores de Buon Ma Thout. Estos exportadores especifican los volúmenes mínimos de ciertas calidades que ella debe proveer cada semana, pero siempre están dispuestos a comprar más.

Otro comprador, después de trabajar varios años como empleado recolector, abrió un

---

negocio en sociedad con una empresa comercializadora internacional. Incluyendo actividades tales como la venta de fertilizantes a crédito, compra de café verde en la puerta de las fincas. Organizando transporte directamente de la finca al exportador, ha podido aumentar sus utilidades. Los grandes comercializadores, con compras anuales superiores a 5.000 toneladas, han invertido en equipo de clasificación y selección del grano, lo que asimismo les ha permitido aumentar sus márgenes de utilidad. Estas empresas han iniciado rápidamente la explotación de nichos emergentes creados por algunas de las grandes exportadoras internacionales (principalmente localizadas en la ciudad de Ho Chi Minh) y que realizan, por medio de terceros, algunas actividades con un pequeño valor agregado.

### **QUANG HIEP: AGRICULTURA Y FUENTES DE INGRESO DIVERSIFICADOS**

La comunidad Quang Hiep está situada en la zona occidental del distrito de Cu M'gar, aproximadamente a 25 minutos en motocicleta del centro del distrito. Un buen número de caminos fue mejorado en 2001/2002 mejorando los lazos con el centro del distrito y de ahí a Buon Ma Thout, estimulando la vida mercantil. Sin embargo, no todos los hogares están situados cerca de las vías pavimentadas, lo que limita el acceso de los camiones. La electricidad ha sido gradualmente instalada en la comunidad, cerca del final del siglo, lo que permitió a muchos hogares contar con este servicio. Casi todos los hogares (95%) de Quang Hiep están conformados por colonos Kinh. Los primeros colonos vinieron del área de Da Nang, llegando a Quang Hiep entre 1976 y 1978. Eran veteranos de la guerra con

Estados Unidos a quienes se brindó la oportunidad de trasladarse a Dak Lak para trabajar en las recientemente creadas empresas de agricultura forestal. Una segunda ola de colonos llegó entre 1984 y 1993 principalmente debido a la migración voluntaria de colonos, también de la región de Da Nang. Después de la disolución de las empresas de agricultura forestal en 1991/1992, los trabajadores se convirtieron en agricultores, algunos de ellos trabajando las tierras estatales y otros en tierras compradas a los agricultores Ede. El cultivo de café comenzó alrededor de 1988, inicialmente en forma bastante desordenada como fue difícil convertir la tierra forestal en campos para la siembra de arroz húmedo. A comienzos de los 1990s, la producción de café se convirtió en algo más rentable y llegó una tercera ola de emigrantes. Esta última ola se detuvo alrededor de 2000 cuando la producción de café se tornó menos favorable.

Quang Hiep es en consecuencia una zona cafetera Madura y las productividades del café cafeteros son relativamente altas, solamente superadas en este estudio por la comunidad de Ea Tu. No obstante, la productividad varía con respecto a los primeros colonos registrando los niveles más elevados, probablemente porque ocuparon las mejores tierras. A partir de 2000, muchos agricultores han iniciado el cultivo de otros productos, particularmente nueces variadas, que han recibido el apoyo del distrito y de la comunidad. Ingresos de ganadería y comercio son también comunes; 28% de los hogares mencionó el levantamiento de ganado como su segunda actividad de sustento. En consecuencia, el 20% de los hogares no tiene relación alguna con el cultivo de café. Quang Hiep tiene así

---

una gran diversificación en materia de agricultura (cosechas para alimentación y venta) y fuentes de ingreso, más que en Ea Nam o Ea Tu. Esto se debe parcialmente al apoyo del gobierno local y a los servicios de extensión, que juegan un importante papel en la introducción de cultivos alternativos.

Los primeros comerciantes establecieron sus negocios a comienzos de los 1990s. En la actualidad distan mucho de ser una pequeña tienda local con limitada capacidad de compra anual (30-40 toneladas), los comerciantes locales compran todo un rango de cosechas dependiendo de las diferentes estaciones: nueces y pimienta entre marzo y mayo; granos y maíz entre junio y octubre y café, el producto más importante, entre noviembre y febrero. Casi todo el comercio cafetero es de café verde porque casi todos los agricultores poseen o tiene acceso a máquinas despulpadoras. Dos de los comerciantes están localizados en la misma comunidad y compran el café (entre 100 y 150 toneladas anuales) a los agricultores y pequeños recolectores, principalmente en la puerta de las fincas. A menudo ofrecen fertilizantes a crédito y operan pequeñas farmacias dentro de sus bodegas. Estos comerciantes comenzaron con tiendas de abarrotes en los primeros años de la etapa de colonización y, en la medida que mejoró el sistema de caminos y los agricultores comenzaron a efectuar sus compras en la capital del distrito, se convirtieron en comercializadores. Con la ayuda de un banco uno de los comerciantes (con capacidad para comprar entre 600 y 800 toneladas anuales) invirtió en nuevas instalaciones de almacenamiento en las afueras de la capital del distrito, si bien aún lejos de la comunidad, mucho

más cerca que Buon Ma Thout. Los pequeños recolectores y algunos agricultores venden a este comercializador porque paga un precio más elevado que los ubicados en la población, a pesar de que no les vende fertilizante a crédito. Todos los comerciantes venden su café a una gran comercializadora de Buon Ma Thout que ha sido capaz de involucrarse en las actividades de clasificación y selección. El menor volumen y la más homogénea operación comercial que se desarrolla en Quang Hiep difiere entonces de Ea Tu, que es de una naturaleza más variada y cuenta con empresas comercializadoras locales especializadas funcionalmente.

### **EA SIEN: LA AGRICULTURA ES DIVERSIFICADA PERO SU INGRESO DEPENDE DEL CAFÉ**

La Comunidad de Ea Sien está situada en la esquina suroriental del distrito de Krong Buk. Está clasificada en la categoría de “comunidad en desarrollo” lo que significa que recibe una considerable inversión en infraestructura de parte del distrito y la provincia y no menos en materia de infraestructura de caminos para unir la comunidad con el centro distrital de Krong Buk. Hasta comienzos de los 1980s, Ea Sien estaba erráticamente poblada por la comunidad Ede que vivían de los bosques y cultivaban las sabanas inundables del noroccidente. En la actualidad la comunidad está diversificada étnicamente. Algunos asentamientos son predominantemente de hogares Ede, muchos de los cuales fueron relocalizados en el área a mediados de los 1990s viniendo de otras comunidades de Dak Lak donde había menos tierra disponible. Se les entregaron solamente unas pequeñas parce-



---

las de 0.25 hectáreas o menos y consecuentemente están en relativa desventaja aunque han tratado de contrarrestar esta situación viviendo juntos por tres generaciones. Otros asentamientos están poblados casi exclusivamente por hogares Nung de la provincia de Lang Son al norte de Vietnam. Supieron de Ea Sien por un grupo de jóvenes voluntarios destacados en esta área a finales de los 1970s y comienzos de los 1980s. Los primeros colonos Nung que llegaron a mediados de los 1980s recibieron tierras libres pero quienes llegaron después de 1994/95 tuvieron que comprar tierra o desplazarse muy lejos del centro de la comunidad. Esto resultó en asentamientos que cuentan con una mezcla de hogares Ede, Nung y a veces también Kinh originarios de diversas provincias norteñas.

Si bien el café fue traído a Ea Sien durante la segunda mitad de los 1990s, en la mayoría de los casos estuvo combinado con el cultivo de maíz y algodón; por esto la producción de café no es dominante como en otras comunidades. La población Nung tiene una política deliberada de cultivar simultáneamente arroz y maíz, productos que les son familiares. Los agricultores que cultivan café tienden a cultivar pequeñas áreas; por esta razón también dependen de los jornales que reciben como mano de obra trabajadora. Muchos hogares, en particular de Edes, tienen miembros que trabajan en áreas más establecidas de cultivos de café como jornaleros. Teniendo en cuenta que las oportunidades de comercio y de negocios son limitadas, la única fuente de ingreso alternativa es el levantamiento de ganado, que está pobremente desarrollado. Muchos de los caficultores de Ea Sien no tiene acceso a máquinas despulpadoras y las

vías están en malas condiciones debido a la ubicación remota de las poblaciones.

El sistema de comercialización de café en la comunidad refleja la reciente incorporación de estas a la producción cafetera y a la producción agrícola orientada a algo más que la subsistencia. Tres comercializadores operan en esta área, si bien uno de ellos está ausente la mayor parte del tiempo durante la etapa de recolección de la cosecha. La bodega de este último está situada en una comunidad dominada por la etnia Ede; abre en septiembre u octubre, primero comprando maíz y luego pasa al café. Cuando se llega al final de la temporada pico de cosecha en febrero o marzo las operaciones paran y el comercializador deja la zona. Los otros dos comercializadores ubicados en la población compran principalmente "cerezas" pero en otros aspectos difieren considerablemente en sus enfoques mercantiles. Uno de ellos fue creado en 2000 y compra café a los agricultores locales; su pequeña bodega está ubicada en una de las poblaciones y cuenta con una pequeña tienda de abarrotes. Principalmente compra café en la puerta de las fincas y aproximadamente la mitad de sus compras anuales (cerca de 100 toneladas) se lleva a cabo en "cerezas" ya que muchos de los agricultores más pobres venden su cosecha tan pronto como pueden, ya que necesitan el dinero. El otro comercializador comenzó a comprar café a finales de los 1990s, invirtiendo después de un par de años en instalaciones de secado y bodegaje (en las afueras de una de las poblaciones), con equipo de selección y una secadora mecánica. Sus compras anuales rondan las 2.400 toneladas, de las que una quinta parte son "cerezas" y en el pico de la

---

temporada llega a emplear hasta 10 trabajadores. La mayoría del café (cerca del 80%) es llevado a la bodega por los agricultores que aprovechan el elevado precio comparado con precios en la puerta de las fincas y el volumen restante es traído por pequeños recolectores. Aunque al principio ofreció fertilizantes a crédito, dejó esta actividad por ser muy intensiva en tiempo de trabajo y difícil de manejar por los muchos incumplimientos de los agricultores pobres. Con los comercializadores encargándose de las labores de secado y despulpe, el precio que pagan por las “cerezas” es cercano a una quinta parte del precio que se paga por el café verde. Venden el grano verde a dos empresas situadas en distritos vecinos, que seleccionan el grano de acuerdo con su contenido de humedad y las inspeccionan en aspectos como tamaño, grano negro o quebrado y materias extrañas.

## LA HETEROGENEIDAD DE LA FRONTERA CAFETERA

Al explorar las variaciones dentro y fuera de los asentamientos de la frontera cafetera de Dak Lak, este ensayo ha mostrado como las posibilidades de sustento dependen de un número de factores. Primero, los antecedentes étnicos de los habitantes influyen sobre la diversificación de los hogares. Los grupos indígenas relocalizados tienen una maniobrabilidad más reducida ya que su control sobre el acceso a los recursos es bastante limitado; se han convertido en trabajadores agrícolas debido al pequeño tamaño, la naturaleza multigeneracional y la situación de sus hogares y a su relativamente inaccesible ubicación. Los grupos indígenas que han permanecido en sus tierras tiene cultivos que no generan efec-

tivo, tiene una mucho menor productividad que los grupos migrantes, lo que indica falta de servicios y recursos adicionales para invertir en volúmenes suficientes de fertilizantes y agua de riego. Estos hallazgos son similares a los de otros ensayos (Oxfam, 2002; Lindskog *et al.*, 2005).

Segundo, el método específico en que los asentamientos se emparejan con las dinámicas de la cadena global de valor tiene un gran impacto sobre su sustento y sus posibilidades de diversificación. Esto guarda relación con la época en que los minifundistas comenzaron a ver los beneficios de su inversión en café. Mientras que es usual para los agricultores expandir el área cultivada como respuesta a alzas de precio en los mercados globales, los que sí es único en el caso vietnamita, es que los pequeños agricultores fueron golpeados por su propia expansión. La dramática producción de café en Vietnam a mediados de los 1990s alimentó los mercados globales justo en el cambio de siglo lo que se tradujo en precios muy bajos. Todos los productores de café de Dak Lak se vieron afectados por la dramática caída de los precios, pero los agricultores mejor establecidos, que habían disfrutado los elevados precios de mediados de los 1990s, estuvieron mejor cubiertos por contar con ahorros y tener menos deudas comparados con los recién llegados que adeudaban elevados préstamos y habían recogido sus primeras cosechas durante una época de bajos precios. La consiguiente habilidad de los hogares para diversificar sus fuentes de ingreso ha cambiado. Los pequeños agricultores en los asentamientos más antiguos han tenido mejores oportunidades para diversificar sus ingresos, ya sea median-

---

te la incorporación de cultivos alternativos de mayor liquidez, como en Quang Hiep, o encontrando trabajo remunerado en los vecinos centros urbanos, como en Ea Tu, o por combinar estas dos alternativas. Los agricultores en nuevos o más remotos lugares de la frontera, tales como Ea Nam, han diversificado mediante la introducción de nuevos cultivos generadores de ingreso, dependiendo hasta donde es posible de otros canales de ingreso relacionados con actividades domésticas multi-locales o, como en Ea Sien, donde han tendido a alejarse de la dependencia del mercado del café enfocándose en otros cultivos.

Tercero, estas tendencias en las relaciones espacio-tiempo han sido reforzadas por la forma en que se ha reorganizado el mercado del café. Para los caficultores situados en asentamientos remotos y poco desarrollados, la dependencia de los intermediarios comercializadores locales ha aumentado. La cambiante estructura organizacional de la cadena global de valor significa que algunos exportadores de la ciudad de Ho Chi Minh están contratando con terceros algunas actividades de bajo valor agregado, tales como la selección y clasificación, con los pequeños y medianos comercializadores con que cooperan. Lo están haciendo para eludir la administración de complicadas cadenas de abastecimiento con múltiples comercializadores locales. Así, los pequeños comercializadores se están volviendo cada vez más agentes de los medianos comercializadores que prefieren construir cadenas de abastecimiento de confianza en vez de sus prácticas anteriores de prestar dinero y comprar directamente a los caficultores. Esta práctica ha aumentado el poder de los pequeños comercializadores

locales debido a su casi absoluta naturaleza de monopsonio en las áreas remotas e inmaduras. Los pequeños productores, en consecuencia, dependen de los pequeños comercializadores locales que actualmente ofrecen préstamos con elevadas tasas de interés bajo la modalidad de avances pre-cosecha para fertilizantes y costos de riego a cambio de la promesa de venta de café.

Cuarto, los caficultores en áreas remotas y poco desarrolladas están en mayor desventaja cuando se comparan con caficultores en áreas mejor establecidas debido a la existencia de servicios inadecuados. En la medida en que la infraestructura se expande y mejora, es más fácil conectar a los pequeños productores con los medianos y grandes comercializadores vía los agentes de las empresas. Los pequeños productores que cultivan café en áreas con una pobre infraestructura vial y bajo nivel de servicios agrícolas, no obstante, siguen sin estar en capacidad de secar y despulpar su grano localmente. Este es el caso particular de las áreas que se han embarcado recientemente en la producción de café. Los pequeños agricultores entonces venden a los comercializadores locales a precios por debajo de los que podrían obtener si pudieran de otra manera vender directamente a los comercializadores medianos o grandes. Como los pequeños agricultores han experimentado una considerable recesión económica seguida por un apenas modesto crecimiento, no estarán en capacidad de invertir en equipos, etc., en el futuro cercano. En consecuencia permanecerán atrapados vendiendo café bajo la forma de "cerezas" y serán los comercializadores quienes harán el gran negocio. En comparación, los pequeños productores de las más

---

antiguas zonas productoras de café tienden a tener acceso a, o hasta poseen, equipos de despulpado que les permite vender directamente a los grandes comercializadores.

## CONCLUSIÓN

Este estudio ha mostrado cómo el análisis del desarrollo de las fronteras debe buscar más allá de la meta-narrativa del auge y caída. El desarrollo de fronteras, como se ilustra en el caso del café de Dak Lak, no es una historia aislada de una homogénea respuesta local al mercado global sino la de un proceso diverso y prolongado. Si bien la frontera cafetera ha experimentado el auge y la caída, hay claras variaciones locales en la experiencia de los caficultores. La heterogeneidad de los hogares agricultores en materia de ancestros étnico y acceso a recursos sugerida por Ha and Shively (2008) necesita ser ampliada mediante la incorporación de variaciones espaciales y temporales entre los asentamientos. Particularmente, la época de formación de los asentamientos y su relacionada incorporación a la actividad de producción agrícola, son factores importantes que deben ser presentados como estrechamente relacionados con la estructura y dinámicas de las cadenas del mercadeo agrícola. La combinación de espacio y localización de las estructuras de mercadeo condiciona las posibilidades de sustento de los pequeños agricultores tanto en los buenos como en los malos períodos de precios de mercado. Así, mediante el relacionamiento de los estudios sobre las estrategias de sustento de los caficultores y las GVC cafeteras, hemos podido mostrar cómo los dos están intrínsecamente ligados y necesitan ser combinados para ganar un mejor entendi-

miento de las dinámicas de la frontera cafetera de Vietnam. Esto destaca las ventajas de la combinación de los análisis de condiciones de vida y GVC.

Dado que muchos países en el hemisferio Sur han optado por dar prioridad al desarrollo económico basado en fronteras agrícolas como elemento central de su política de crecimiento (Barbier, 2005), se pueden sacar lecciones importantes de este estudio. La necesidad de adoptar políticas espacialmente sensibles es clara. Mientras algunos problemas son más o menos comunes a todos los pequeños productores en la frontera, tales como la pesada carga de la deuda en períodos de precios rápidamente decrecientes, su capacidad para responder a las cambiantes circunstancias varía substancialmente. Esto se debe a un rango de factores, incluyendo las posibilidades de diversificación del ingreso y el nivel de inversión en infraestructura. En consecuencia, algunas áreas fronterizas necesitarán un apoyo gubernamental selectivo, por ejemplo, en sencillo equipo de procesamiento y programas de entrenamiento para facilitar el crecimiento de siembras alternativas o de otras actividades generadoras de ingreso. Las políticas dirigidas a los pequeños agricultores deben contemplar estas particularidades espaciales dentro de un marco de cambiantes dinámicas de asentamiento, diversificación de condiciones de vida y sustento y las diferenciadas organizaciones de las cadenas locales de comercialización.

## RECONOCIMIENTO

Este trabajo hace parte del programa de investigación “Dinámicas rurales-urbanas en

---

un mundo en globalización" fundado por el Comité Consultivo de Investigación del desarrollo del Ministerio de Relaciones Exteriores de Dinamarca (Beca No. 91206). El acceso al campo fue organizado a través del Departamento de Agricultura y Desarrollo Rural de

Dak Lak bajo la valiosa dirección del director de departamento de Agricultura Forestal, Dr. Tran Ngoc Thanh. La colaboración de los señores Linh y Hung en actividades de campo es gratamente reconocida. Kent Porksen gentilmente nos ayudó con las cifras.

## REFERENCIAS BIBLIOGRÁFICAS

- Barbier, E. B. (2005) Frontier expansion and economic development. *Contemporary Economic Policy*, (23), 286-303.
- Bolwig, S., Ponte, S., du Toit, A., Riisgaard, L. & Halberg, N. (2008). Integrating poverty, gender and environmental concerns into value chain analysis. A conceptual framework and lessons for action research. DIIS Working Paper No. 2008/16.
- Cleary, D. (1993). After the frontier: problems with political economy in the modern Brazilian Amazon. *Journal of Latin American Studies*, (25), 331-49.
- Dang, N. A. (2005). Viet Nam - internal migration: opportunities and challenges for development. Paper presented at regional conference on migration and development in Asia, Lanzhou, China 14-16 March.
- Daviron, B. & Ponte, S. (2005). *The coffee paradox. Global markets, commodity trade and the elusive promise of development*. London and New York: Zed Books.
- Doutriaux, S., Geisler, C. & Shively, G. (2008). Competing for coffee space: development-induced displacement in the Central Highlands of Vietnam. *Journal of Rural Sociology*, (73), 528-54.
- Fontenay, P. & Leung, S. (2002). *Managing commodity price fluctuations in Vietnam's coffee industry*. Australia: Asia Pacific School of Economics and Government.
- Fold, N. & Gough, K. V. (2008). From smallholders to transnationals: the impact of changing consumer preferences in the EU on Ghana's pineapple sector. *Geoforum*, (39), 1687-97.
- Fortunel, F. (2000). *Le café au Vietnam: de la colonisation a l'essor d'un grand producteur mondial*. París, Francia: L'Harmattan.
- Giovanucci, D., Lewin, B., Swinkels, R., Varangis, P. (2004). *Vietnam coffee report*. Washington D.C., EE.UU.: World Bank.
- Haan, L. J. & Zoomers, A. (2005). Exploring the frontier of livelihood research. *Development and Change*, (36), 27-47.
- Ha, D. T. & Shively, G. (2008). Coffee boom, coffee bust and smallholder response in Vietnam's Central Highlands. *Review of Development Economics*, (12), 312-26.
- Hardy, A. (2000). Strategies of migration to upland areas in contemporary Vietnam. *Asia Pacific Viewpoint*, (41), 23-34.
- Hardy, A. (2003). *Red hills. Migrants and the state in the Highlands of Vietnam*. Copenhagen, Denmark: NIAS Press.
- Hardy, A. y Turner, S. (2000). Editorial: migration, markets and social change in the Highlands of Vietnam. *Asia Pacific Viewpoint*, (41), 1-6.

- 
- Koninck, R. (1996). The peasantry as the territorial spearhead of the state in Southeast Asia: the case of Vietnam. *Sojourn*, (11), 231-58.
- Koninck, R. (2000). The theory and practice of frontier development: Vietnam's contribution. *Asia Pacific Viewpoint*, (41), 7-22
- Lindskog, E., Dow, K., Axberg, G. N., Miller, F. & Hancock, A. (2005). *When rapid changes in environmental, social and economic conditions converge: challenges to sustainable livelihoods in Dak Lak, Vietnam*. Stockholm, Sweden: The Stockholm Environment Institute.
- Mikesell, M. W. (1960). Comparative studies in frontier history. *Annals of the Association of American Geographers*, (50), 62-74.
- Oxfam, (2002). *The impact of the global coffee trade on Dak Lak Province, Vietnam: analysis and policy recommendations*. Great Britain, Hong Kong: LCARD.
- Pimbert, M. P., Thompson, J. & Vorley, W. T. (2001). *Global restructuring, agri-food systems and livelihoods* IIED Gatekeeper Series No. 100
- Ruf, F. & Siswoputranto, S. (1995). *From forest rent to tree-capital: basic 'laws' of cocoa supply*. Cambridge, Massachusetts, EE.UU.: Woodhead Publishing.
- Salemink, O. (2003). *The ethnography of Vietnam's Central Highlanders. A historical contextualization, 1850-1990*. Honolulu, Hawaii: University of Hawaii Press.
- Tan, S.B. (2004). Dinh Dien in the Highlands revisited: towards theorizing frontier and state formations in the Highlands'. Paper presented at the 4th Euro-SEAS Conference, Universite de Paris I Pantheon-Sorbonne, Paris, 1-4 September 2004.
- Turner, F. J. (1986). *The frontier in American history*. Tucson, Arizona, EE.UU.: University of Arizona Press.
- Zhang, H. X., Kelly, P. M., Locke, C., Winkels, A. & Adger, W. N. (2006). Migration in a transitional economy: beyond the planned and spontaneous dichotomy in Vietnam. *Geoforum*, (37), 1066-108.