



FEDERACION NACIONAL DE CAFETEROS  
DE COLOMBIA

Cenicafé  
CENTRO DE DOCUMENTACION

**INFORME**  
**DEL**  
**GERENTE GENERAL**

---

**A LA CONFERENCIA CAFETERA  
NACIONAL**

---

**NOVIEMBRE DE 1971**

Señores  
Delegados a la  
CONFERENCIA CAFETERA NACIONAL  
Presente

Señores Delegados:

Hemos tenido la costumbre de rendir a la Conferencia Cafetera un informe no tan completo y detallado como el que se presenta a los Congresos Cafeteros, pero sí sobre los principales acontecimientos registrados en el año en materia del Convenio Internacional del Café, precios, exportaciones, etc.etc., y procedemos a ello en los términos siguientes:

#### ACUERDO INTERNACIONAL DEL CAFE

La reunión del Consejo del Café que se celebró en agosto pasado fué cuidadosamente preparada por parte del Brasil y de Colombia, ya que teníamos muy claro el concepto de que se confrontaría una negociación difícil, particularmente en lo relacionado con la fijación de la cuota para el año cafetero 1971/72. Son bien conocidas las reuniones de productores que se efectuaron en distintas ciudades a fin de examinar y coordinar la acción de varios países. Igualmente son conocidas las gestiones efectuadas por nuestro país ante los principales países consumidores, a fin de obtener una cooperación para la política de precios.

En esas reuniones de agosto se concentró la discusión principalmente sobre el problema del diferencial de precios que debería existir, dentro del siste-

ma de la selectividad entre los cafés del Brasil y los Robustas. La casi totalidad del tiempo disponible fué absorbido por esta discusión y sólo en los últimos momentos de la reunión se logró un acuerdo entre los dos grupos.

La circunstancia anotada, sumada a la inquietud que produjo en el mundo la política anunciada por el Presidente Nixon el 15 de agosto, perturbaron notablemente el ambiente de las reuniones y sólo quedó tiempo para negociar a fondo y con mucha precisión la cuota para el año cafetero 1971/72.

#### CUOTA 1971/72

En el cuadro estadístico No.1 se presenta en detalle la cuota que se fijó para el año cafetero 1970/71 y la que se estableció para el año 1971/72. Se recuerda que para el primero de dichos años la cuota fué negociada en 54,3 millones a causa de la presión injustificada que ejercieron los consumidores para conseguir dicho volumen, sin ninguna base estadística que lo justificara y sólo ateniéndose a temores de que habría dificultad de abastecimiento. Los productores se plegaron porque la alternativa era la de que debían escoger entre esa cuota y los mecanismos que fueron negociados o un régimen sin cuota, que consideraban muy peligroso e inconveniente para sus intereses.

Otros mecanismos permitían un recorte en la cuota de más de 5 millones de sacos. Los directores de la política colombiana quisieron, a fines de octubre de 1970 poner en marcha los mecanismos de recorte y así lo propusieron a todos los grupos productores. Ninguno de ellos quiso apoyar

CUADRO No. 1DISTRIBUCION DE LAS CUOTAS INICIALES DE EXPORTACION CAFETERA

AÑOS 1970/71 y 1971/72

POR GRUPOS DE CAFES

En sacos de 60 kilos y porcentajes

Grupos de Cafés y países	Año 1.970/71		Año 1.971/72	
	Número de sacos	Porcentaje sobre el total	Número de sacos	Porcentaje sobre el total
<u>SUAVES COLOMBIANOS</u>				
Colombia	6.728.239	12,39	5.808.559	12,36
Kenya	526.612	1,52	713.623	1,52
Tanzania	672.824	1,24	580.856	1,23
Sub - Total	8.227.675	15,15	7.103.038	15,11
<u>OTROS SUAVEROS</u>				
Burundi	334.955	0,62	290.428	0,62
Costa Rica	1.057.295	1,95	912.773	1,94
Rep. Dominicana	499.812	0,92	431.493	0,92
Ecuador	720.883	1,33	622.346	1,32
El Salvador	1.826.236	3,36	1.576.609	3,35
Guatemala	1.730.119	3,19	1.493.629	3,18
Haití	470.977	0,87	406.599	0,87
Honduras	408.500	0,75	352.662	0,75
India	406.578	0,75	351.003	0,74
Jamaica	16.000	0,03	5.000	0,01
México	1.691.672	3,11	1.460.438	3,11
Nicaragua	528.647	0,97	456.387	0,97
Panamá	30.000	0,06	32.500	0,07
Perú	711.271	1,31	614.048	1,31
Rwanda	244.206	0,45	215.662	0,46
Venezuela	376.000	0,69	376.000	0,80
Sub - Total	11.053.551	20,36	9.597.577	20,42
<u>ARABICAS NO LAVADOS</u>				
Bolivia	60.000	0,11	65.000	0,14
Brasil	20.113.590	37,05	17.364.272	36,94
Etiopía	1.435.998	2,65	1.239.712	2,64
Paraguay	77.000	0,14	70.000	0,15
Sub - Total	21.686.588	39,95	18.738.984	39,87
<u>ROBUSTAS</u>				
Congo (R.D.)	1.249.521	2,30	1.078.732	2,30
Ghana	61.200	0,11	66.300	0,14
Guinea	173.012	0,32	105.384	0,22
Indonesia	1.304.317	2,40	1.126.031	2,40
Liberia	72.000	0,13	78.000	0,17
Nigeria	57.200	0,11	67.600	0,14
OAMCAF	5.267.815	9,71	4.565.682	9,72
Portugal	2.668.227	4,92	2.303.508	4,90
Sierra Leona	98.400	0,18	105.384	0,22
Trinidad y Tobago	828.000	0,15	89.700	0,19
Uganda	2.286.640	4,21	1.974.080	4,20
Sub - Total	13.321.132	24,54	11.560.401	24,60
<b>GRAN TOTAL</b>	<b>54.288.546</b>	<b>100,00</b>	<b>47.000.000</b>	<b>100,00</b>

esa iniciativa. Había la ilusión de que el mercado podría tomar los 54 millones de sacos a los niveles de precios entonces vigentes. Sólo en enero, después de la reunión del Grupo de Ginebra en Río de Janeiro, fué posible promover, mediante una reunión extraordinaria en Londres, una serie de recortes que determinaron, finalmente una cifra para la cuota de dicho año 1970/71 de 49,6 millones. Ver cuadros Nos. 2 y 3.

Esta cifra de 49,6 para el año pasado es superior en 2.600.000 sacos a la cuota que se ha fijado para el año cafetero que se inició el 1.º de octubre. Ello indica que la cifra de 47 millones, adoptada en la reunión de Londres, aparece como una cantidad que corresponde realmente a un equilibrio entre las necesidades de los consumidores para el año y el interés de los productores en obtener una estabilización en la mecánica de precios.

Debemos indicar, con toda claridad, que en la reunión de agosto los países productores que estuvieron buscando fórmulas para proteger los precios del café se encontraron acompañados, en forma muy firme y decidida, por varios países consumidores. No se escuchó, como en años anteriores, reclamo sobre el nivel de precios, ni solicitud de que se adoptaran cuotas que pudieran producir la baja drástica de los mismos. Se menciona esta circunstancia porque al entender nuestro, ella indica un progreso positivo en el uso de los instrumentos establecidos por el Pacto Cafetero para la administración de la política anual en materia de cuotas y de precios y puede constituir un indicio de que en el futuro será posible proyectarla en forma más firme y decidida.

CUADRO No. 2

Evolución de la cuota mundial exportación cafetera - 1.970/71.

(Sacos de 60 kilos)

Cuota Inicial.....	54.000.000	
Ajuste a la cuota inicial.....	<u>288.546</u>	54.288.546
Ajustes a prorrata (Res. 225 y 236) +	2.000.000	
	- 3.500.000	
	- <u>1.500.000</u>	
	- 3.000.000	51.288.546
Ajustes selectivos (Res. 226)...	+ 1.141.030	
	- 687.712	
	- <u>2.168.660</u>	
	- 1.715.342	49.573.204
Otros ajustes.....	- 8.574	
	+ 16.414	
	+ 300.762	
	- <u>342.903</u>	
	- 34.301	49.538.903

=====

---

CUADRO No. 3

Evolución de la cuota colombiana de exportación cafetera - 1970/71

(Sacos de 60 kilos)

Cuota inicial (Res. 225).....	6.728.239	6.728.239
Ajustes a prorrata (Res. 225 y 236)....	+ 258.362	
	- 258.362	
	- 193.771	
	- <u>193.771</u>	
	- 387.542	6.340.697
Ajustes selectivos (Res. 226).....	- 168.206	
	- <u>168.206</u>	
	- 336.412	6.004.285
Distribución déficit.....	+ 9.247	6.013.532

=====

---

Los mecanismos de precios adoptados en Londres son más vigorosos de los que existieron en años anteriores porque la Resolución No. 248 establece una posibilidad de recortes muy enérgicos en caso de que el precio compuesto registre un proceso de baja que vaya más allá de 42,75 por libra. En realidad, salvo factores políticos imprevisibles o circunstancias de mercado anormales, no se ve el peligro de una baja de precios. A nuestro entender el presente año cafetero puede transcurrir con un nivel de precios como el que ha registrado en estas primeras semanas y en el conjunto con un promedio que signifique una clara estabilización.

### SELECTIVIDAD

Dentro de los mecanismos de precios debe considerarse también el sistema de selectividad, ya que mediante su operación las cuotas de los grupos pueden ser aumentadas o recortadas. Como se aprecia en el gráfico I en este año ese mecanismo de selectividad, fijado en la Resolución 249, establece los siguientes precios:

	<u>Precio Mínimo</u>	<u>Precio Máximo</u>
Suaves colombianos	46,00	50,00
Otros Suaves	44,00	48,00
Arábicas no Lavados	42,00	46,00
Robustas	38,50	42,50

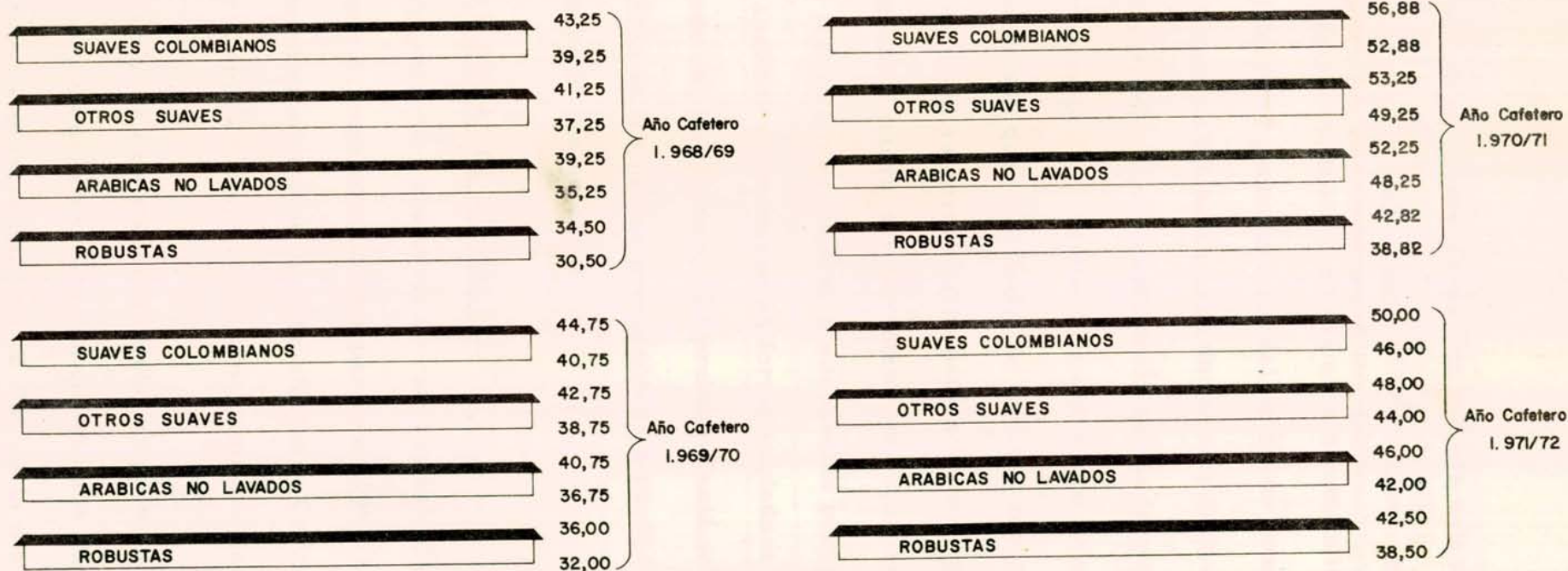
Estos precios fueron tomados con base en la evolución que se presentaba al momento de celebrarse la reunión de Londres.

Nosotros miramos con preocupación el hecho de que el grupo de Otros



## EVOLUCION DE LOS PRECIOS MAXIMOS (TECHOS) Y LOS PRECIOS MINIMOS (PISOS) DEL CAFE VERDE, DETERMINADOS PARA LOS AÑOS 1.968/69 A 1.971/72

En US ¢ La libra  
453,6 Gramos



Suaves, haya sufrido, al escribirse estas líneas, un recorte selectivo de 2-1/2% de su cuota anual, lo que equivale a unos 240.000 sacos, al paso que los otros grupos han registrado buena firmeza en sus cotizaciones. Nos preocupa el recorte tanto desde el punto de vista del mercado como en lo político. En realidad no vemos justificación para un recorte dado el volumen de la cuota y sólo encontramos como explicación válida la que han dado algunos de los directores de política cafetera de ese grupo de países afectado por el recorte. Se señala que es difícil, por decir lo menos, coordinar la política de precios y ventas entre varios países y más cuando éstos no cuentan con instrumentos internos suficientemente vigorosos. No es una falla nueva y esto justifica más nuestra preocupación porque políticamente será necesario analizar el fenómeno en forma cuidadosa para ver qué tratamiento se le puede dar en el futuro. El problema está sobre la mesa y los dirigentes cafeteros de los países productores no pueden esquivarlo. Será necesario encontrarle una solución.

#### EXPORTACION MUNDIAL DURANTE EL PACTO

Hemos creído conveniente presentar una serie de cuadros estadísticos en la cual se indican las exportaciones mundiales a partir de 1962/63, por años y la exportación que en el mismo período ha efectuado Colombia. Se hace un análisis tanto en cuanto a volumen como en cuanto a valores.

En el cuadro No.4 se ve cómo la exportación mundial en promedio ha sido de 51,2 millones de sacos y que la exportación colombiana durante el mismo período en promedio ha representado un 12,05% de la mundial.

CUADRO No. 4

EXPORTACIONES MUNDIALES Y EXPORTACIONES COLOMBIANAS DE CAFE VERDE,  
A TRAVES DEL PERIODO DE VIGENCIA DEL CONVENIO INTERNACIONAL  
PARTICIPACION PORCENTUAL

En miles de sacos de 60 kilos

Años Cafeteros	Exportación mundial	Exportación colombiana	Participación de la exportación colombiana sobre la exportación del mundo %
1.962/63	49.860	6.056	12,14
1.963/64	49.370	6.310	12,78
1.964/65	43.446	5.743	13,21
1.965/66	50.958	5.865	11,50
1.966/67	50.018	5.634	11,26
1.967/68	55.500	6.595	11,88
1.968/69	52.000	6.534	12,56
1.969/70	53.500	6.467	12,08
1.970/71	56.000	6.331	11,30
Resumen del Período Promedio de los 9 años	51.183	6.171	12,05

FUENTES: Anuario Estadístico Cafetero - 1.970  
Federacafé - División Financiera

INVESTIGACIONES ECONOMICAS

En el cuadro No.5 se ve que la exportación mundial ha tenido un valor por año, entre 1962 y 1970 inclusive, de US\$ 2.254.000.000.00 en promedio y que la exportación colombiana ha tenido un valor promedio de 355 millones de dólares. La participación colombiana ha sido de 15,7%. Se observa que la participación colombiana en el valor de la exportación es mayor en un 3,2% que la obtenida en el volumen, lo que se explica por el mayor precio del café colombiano.

En el cuadro No.6 se presenta un resumen de las participaciones colombianas en la cuota que se ha establecido anualmente, en la exportación efectiva que comprende todos los mercados mundiales y finalmente en la participación porcentual en el valor de dichas exportaciones.

En los cuadros 7 y 8 se hace un análisis de la distribución de las exportaciones mundiales y sus destinaciones a partir de 1967/68 hasta 1969/70 y de la participación de Colombia en ellas.

Se observa allí que Colombia ha venido participando en menor proporción en el mercado de los Estados Unidos y en mayor proporción en el de los países europeos.

En el cuadro No.9 hay un análisis de las importaciones de café verde a los Estados Unidos con indicación de los principales países de origen y se indica la participación en volumen y la participación en valores.

En el cuadro No.10 se hace una presentación semejante respecto a Europa.

CUADRO No. 5

VALORES DE LAS EXPORTACIONES MUNDIALES Y COLOMBIANAS DE CAFE VERDE

A TRAVES DEL PERIODO 1.962 - 1.970

PORCENTAJES CORRESPONDIENTES A COLOMBIA

En millones de dólares

A ñ o s	Valores de la Exportación mundial de café verde	Valores de la Exportación Colombiana de café verde	Porciento de Colombia sobre el mundo
1.962	1.818	332	18,3
1.963	1.938	303	15,6
1.964	2.310	394	17,1
1.965	2.121	344	16,2
1.966	2.300	339	14,7
1.967	2.156	322	14,9
1.968	2.280	351	15,4
1.969	2.233	344	15,4
1.970	3.130	467	14,9
Resumen del período-pro-medios	2.254	355	15,7

FUENTES: O.I.C.

Oficina Panamericana del Café.

Anuario Estadístico Cafetero - 1.970

CUADRO No. 6

RESUMEN DE LAS PARTICIPACIONES COLOMBIANAS EN LAS CUOTAS MUNDIALES, LAS EXPORTACIONES EFECTIVAS  
Y LOS VALORES DE LAS EXPORTACIONES MUNDIALES DE CAFE VERDE, A TRAVES DEL PERIODO DE VIGENCIA  
DEL CONVENIO CAFETERO

Participación de Colombia en las cuotas mundiales de exportación cafetera  
Por cientos

1962/63	1963/64	1964/65	1965/66	1966/67	1967/68	1968/69	1969/70	1970/71	1971/72	Promedio del período
13,01	13,00	12,86	12,92	12,31	12,31	12,50	12,44	12,39	12,36	12,6

Participación de Colombia en las Exportaciones efectivas  
Por cientos.

1962/63	1963/64	1964/65	1965/66	1966/67	1967/68	1968/69	1969/70	1970/71	Promedio del período
12,14	12,78	13,21	11,50	11,26	11,88	12,56	12,08	11,30	12,05

Participación de Colombia en los ingresos por exportaciones de café  
Por cientos

1.962	1.963	1.964	1.965	1.966	1.967	1.968	1.969	1.970	Promedio del período
18,3	15,6	17,1	16,2	14,7	14,9	15,4	15,4	14,9	15,7

CUADRO No. 7

DISTRIBUCION DE LAS EXPORTACIONES MUNDIALES Y COLOMBIANAS DE CAFE VERDE.

POR DESTINACIONES A TRAVES DEL PERIODO 1967/68 - 1969/70

En miles de sacos de 60 kilos

Países de destino	1967/68		1968/69		1969/70		Promedio 1967/68- 1969/70	
	Mundiales	Colombia	Mundiales	Colombia	Mundiales	Colombia	Mundiales	Colombia
Estados Unidos	24.281	2.935	21.505	2.623	21.180	2.694	22.322	2.751
Europa	23.669	3.247	25.036	3.573	27.725	3.603	25.477	3.474
Otros	5.324	413	5.575	338	4.203	170	5.034	307
<b>T O T A L E S</b>	<b>53.274</b>	<b>6.595</b>	<b>52.116</b>	<b>6.534</b>	<b>53.108</b>	<b>6.467</b>	<b>52.833</b>	<b>6.532</b>

FUENTES: Oficina Panamericana del Café - Anuario Estadístico Cafetero \_ 1968 - 1970  
Federacafé - División Financiera.

CUADRO No. 8

DISTRIBUCION DE LAS EXPORTACIONES CAFETERAS MUNDIALES Y COLOMBIANAS DE CAFE VERDE,  
POR DESTINACIONES A TRAVES DEL PERIODO 1967/68 - 1969/70

En porcientos

Países de destino	1.967/68		1.968/69		1.969/70		Promedio 1967/68 - 1969/70	
	% de la Exportación Mundial	% de la Exportación Total Colombiana	% de la Exportación Mundial	% de la Exportación Total Colombiana	% de la Exportación Mundial	% de la Exportación Total Colombiana	% de la Exportación Mundial	% de la Exportación Total Colombiana
Estados Unidos	45,6	44,5	41,3	40,1	39,9	41,7	42,3	42,1
Europa	44,4	49,2	48,0	54,7	52,2	55,7	48,2	53,2
Otros	10,0	6,3	10,7	5,2	7,9	2,6	9,5	4,7
T O T A L E S	100,0	100,0	100,0	100,0	100,0	100,0	100,0	100,0

FUENTES: Oficina Panamericana del Café - Anuario Estadístico Cafetero - 1968 - 1970

Federacafé - División Financiera.



CUADRO No. 9

ESTADOS UNIDOS

IMPORTACIONES DE CAFE VERDE DE LOS PRINCIPALES PAISES DE ORIGEN

1.969 y 1.970

Volúmenes en miles de sacos y valores en miles de dólares

Países de origen	1.969				1.970			
	Sacos	Por ciento del total	US \$	Por ciento del valor total	Sacos	Por ciento del total	US \$	Por ciento del valor total
Brasil	5.780	28,6	264.028	29,6	4.717	23,9	295.799	25,5
Colombia	2.480	12,3	130.350	14,6	2.497	12,7	176.670	15,2
Otros países del Hemisferio Occident	4.816	23,7	221.000	24,7	4.820	24,4	298.542	25,8
Africa	5.989	29,6	238.075	26,6	6.600	33,4	339.919	29,3
Asia y Oceanía	1.164	5,8	40.213	4,5	1.096	5,6	48.811	4,2
Otros	4	-	263	-	2	-	127	-
T O T A L	20.233	100,00	893.929	100,00	19.732	100,00	1.159.868	100,00

FUENTE: Departamento de Comercio de Estados Unidos

INVESTIGACIONES ECONOMICAS

CUADRO No. 10

EUROPA - IMPORTACIONES DE CAFE VERDE DE LOS PRINCIPALES

PAISES DE ORIGEN

1.969 y 1.970

País de Origen	1.969		1.970	
	Sacos	% (1)	Sacos	% (1)
Brasil.....	9.455	34,8	9.409	34,4
Colombia.....	3.652	13,5	3.605	13,2
Otros países del Hemisfe rio Occidental.....	4.222	15,5	4.179	15,3
Africa.....	8.171	30,1	8.496	31,1
Asia y Oceanía.....	1.285	4,7	1.400	5,1
Otros.....	380	1,4	251	0,9
T O T A L .....	27.165	100,0	27.340	100,0

(1) Sobre el total

FUENTE: Oficina Panamericana del Café - Anuario Estadístico Cafetero  
1.969 - 1.970.

Se observa en dichos cuadros que la exportación colombiana se encuentra en tal período muy claramente diversificada y que el país ha dejado de depender, como ocurrió anteriormente, de un solo mercado. Circunstancia esta que lo hizo gravemente vulnerable a las fluctuaciones de precios, suerte que compartía con el Brasil, y que determinó para ambos países la realización de sus esfuerzos un poco costosos al presentarse la crisis de la superproducción, de la cual todavía no hemos salido.

En materia de participación de un país productor, en cada uno de los mercados de los países consumidores, se ha *discutido* mucho, sin llegar a conclusión definida, sobre la política que se debe practicar. Se dice que es conveniente tener una gran participación en mercados que pagan en divisas libres y se analiza muy poco el siguiente aspecto del problema: Cada país productor representa un porcentaje en la producción mundial. Colombia más o menos el 12,5% - el cuadro No. 1 señala los porcentajes para la cuota de este año- si un país dado quiere tener en un mercado determinado una participación muy superior a lo que le corresponde como productor, es lógico que estará expuesto permanentemente a una competencia especialmente aguda, porque todos los países aspiran a vender en todos los mercados. Quien tiene solo una producción de millón y medio de sacos, cuenta con 12 meses para colocarla. Quien tiene una producción de 6 millones, tiene el mismo período de tiempo para una cantidad cuatro veces mayor. De manera que el primero tiene todas las ventajas a su favor. Reside en este aspecto del problema una de las grandes dificultades que han confrontado Brasil y Colombia durante el período de superproducción. La conclusión nues-

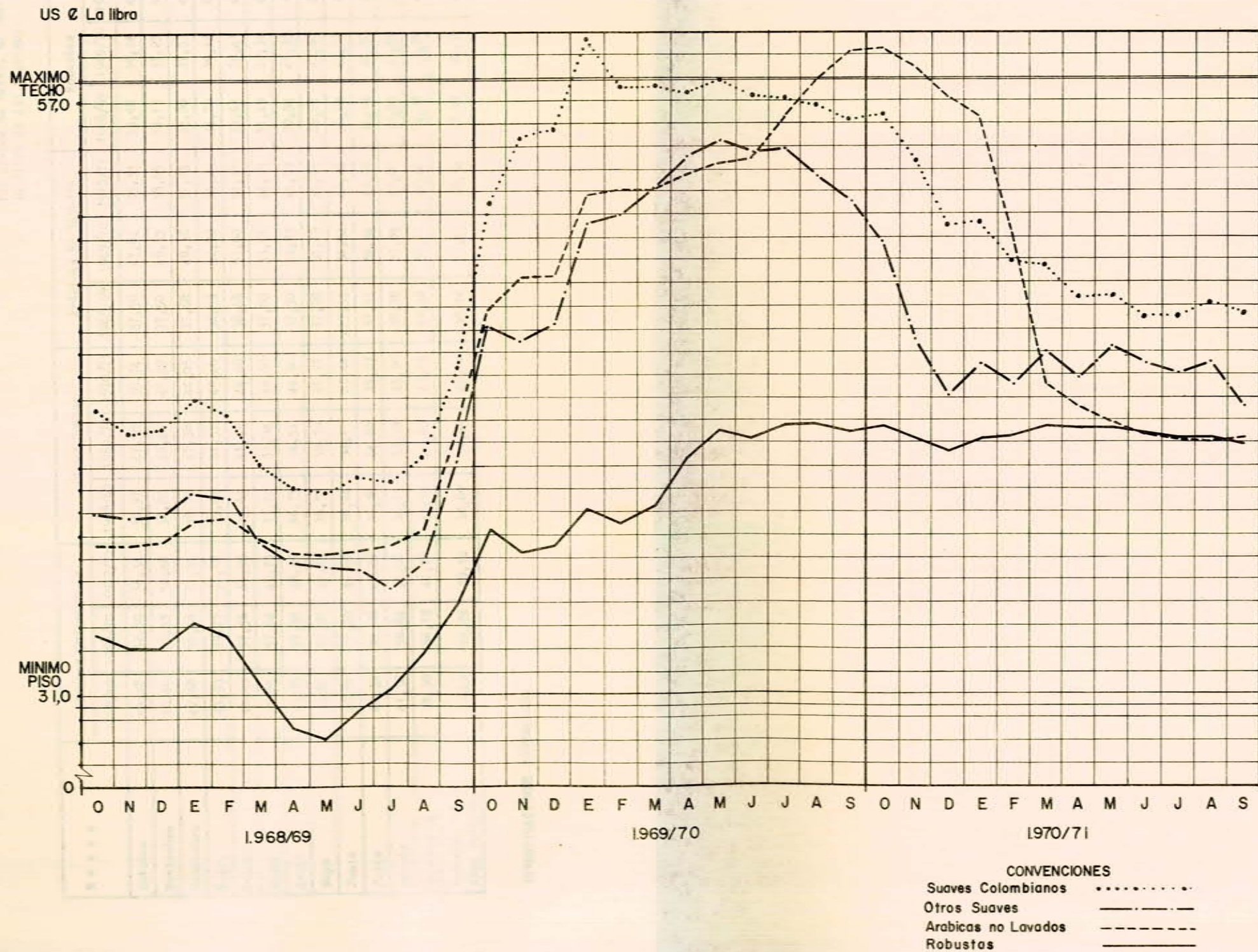
tra es la de que no es posible establecer normas absolutas y que no se puede dogmatizar en esa materia.

Cabe recordar, finalmente, que cuando se diversifican los mercados existen mayores posibilidades para defender los precios y al mismo tiempo se abren para el país posibilidades de conocer la manera de entrar en relación con otros países industriales y, en consecuencia, se crea la posibilidad de adquirir una mayor variedad de productos y se puede estar mejor protegido contra las fluctuaciones monetarias, como nos lo está enseñando la experiencia actual.

#### ESTABILIDAD DE PRECIOS

Nuestro país ha sido uno de los más firmes defensores de una política de estabilidad de precios en el mercado externo. Ha formulado propuestas concretas en compañía del Brasil, no solo para lograr este objetivo, sino también para acompañarlo con un dispositivo que permita los reajustes anuales correspondientes a las alzas que registren los precios en los países industrializados. Todos los esfuerzos hechos en esta dirección han encontrado poca resistencia en varios sectores vinculados al Acuerdo Internacional del Café. Como se señalaba anteriormente, en la última reunión de agosto hubo ya un cambio muy notable por parte de varios países consumidores. Mencionamos estos antecedentes al entrar a analizar el Gráfico II y su cuadro correspondiente el No. 11, en donde se registran los precios durante los últimos tres años y donde se puede observar que el promedio aritmético del precio compuesto ha estado más o menos en 0,44 y el colombiano en 0,49.

EVOLUCION DE LAS COTIZACIONES DE LOS 4 GRUPOS DE CAFES A TRAVES DEL PERIODO OCTUBRE DE 1968 Y SEPTIEMBRE DE 1971, COMPARACION CON LOS PRECIOS MAXIMOS (TECHOS) Y MINIMOS (PISOS) DETERMINADOS DURANTE TODO EL PERIODO PARA EL CONJUNTO DE LOS GRUPOS



CUADRO No. 11

PRECIOS PROMEDIOS MENSUALES DEL CAFE VERDE, DESDE OCTUBRE DE 1.968

HASTA SEPTIEMBRE DE 1.971

Por grupos de cafés, en centavos de dólar  
la libra de 453,6 gramos.

M e s e s	Suaves Colombianos			Otros Suaves			Arábicas No Lavados			Robustas			Precio Compuesto		
	1968/69	1969/70	1970/71	1968/69	1969/70	1970/71	1968/69	1969/70	1970/71	1968/69	1969/70	1970/71	1968/69	1969/70	1970/71
Octubre	43,48	52,50	56,34	38,97	47,18	50,74	37,50	47,82	59,33	33,68	38,34	42,71	37,47	45,33	51,90
Noviembre	42,40	55,33	54,40	38,82	46,48	46,59	37,50	49,35	58,65	33,13	37,23	41,57	37,08	45,83	50,24
Diciembre	42,68	55,76	51,51	38,90	47,38	44,05	37,68	49,38	57,03	33,08	37,53	41,61	37,18	46,15	48,83
Enero	43,93	59,73	51,68	39,84	51,57	45,46	38,50	52,70	56,29	34,20	39,14	42,17	38,20	49,16	49,01
Febrero	43,23	57,56	49,98	39,64	51,95	44,60	38,68	53,00	51,31	33,63	38,41	42,28	37,92	48,72	46,96
Marzo	41,05	57,64	49,75	37,72	53,04	46,00	37,80	53,01	44,68	31,49	39,32	42,67	34,23	49,22	45,09
Abril	40,05	57,36	48,36	36,73	54,57	44,90	37,30	53,85	43,59	29,54	41,39	42,63	35,08	50,40	44,28
Mayo	39,85	57,97	48,49	36,57	55,20	46,21	37,20	54,19	42,95	29,07	42,63	42,63	34,83	51,13	44,31
Junio	40,58	57,20	47,58	36,44	54,71	45,44	37,35	54,54	42,35	30,29	42,18	42,36	35,38	50,89	43,74
Julio	40,33	57,08	47,57	35,58	54,98	45,03	37,53	56,34	42,09	31,14	42,75	42,11	35,54	51,71	43,50
Agosto	41,38	56,84	48,08	36,73	53,69	45,60	38,30	57,85	42,00	32,90	42,89	42,19	36,75	52,00	43,68
Septiembre	45,30	56,19	47,70	41,18	52,63	43,75	42,38	59,11	42,26	34,93	42,58	41,93	40,18	52,03	43,30
Promedio de los Años Cafeteros	42,02	56,76	50,12	38,09	51,95	45,70	38,14	53,43	48,54	32,26	40,37	42,24	36,65	49,38	46,24

Las fluctuaciones del precio compuesto han estado en promedio entre 36,65 y 49,38 y las del colombiano entre 42,02 y 56,76. Es decir que las fluctuaciones han sido en el caso del precio compuesto de casi un 30% y caso similar para el colombiano. Es indudable que estas fluctuaciones son altamente inconvenientes no solo para el manejo de la política cafetera, sino principalmente para el manejo de la política monetaria y fiscal por parte del gobierno nacional.

Cada vez que se analiza el problema del volumen de exportación y de precios se confrontan dos grandes problemas, a saber:

- a). Si se debe preferir o no, el mantenimiento constante de un volumen y su crecimiento de acuerdo con el que tenga el consumo mundial; o
- b). Si se debe preferir una política que garantice una estabilidad en los ingresos y traiga, en consecuencia, una posibilidad de manejar los precios teniendo en cuenta la evolución general de los mismos en el mundo.

Colombia ha acompañado al Brasil en la política de valorización de precios. Lo ha hecho con una gran decisión y ha tenido que sacrificar participación en algunos mercados. Entendemos que los resultados durante la crisis de superproducción, demuestran la bondad de las decisiones tomadas por estos dos países.

En el momento actual nos parece aconsejable hacer un examen a fondo sobre la evolución registrada a fin de tomar decisiones acerca de la manera de conducir la política cafetera durante la etapa de renegociación del Con-

venio, que deberá iniciarse el próximo año. Aspiramos a que esa revisión se haga en estrecha coordinación con las autoridades brasileñas, pues sea cual fuere la evolución de la producción mundial, nos sigue pareciendo evidente que es posible tener una política en materia de café de acuerdo con el Brasil y que en el momento en que ello no ocurra así, la situación general, en materia de mercado del café, entraría a un proceso fundamentalmente distinto al que hemos conocido durante los últimos años.

### EXISTENCIAS MUNDIALES

Cuando se produjo la helada en el Brasil, en julio de 1969, se inició un movimiento muy generalizado para analizar en forma muy precisa la situación de las existencias mundiales de café y de la producción. Se exajeró la tesis de que el mundo confrontaba un déficit y se creó la ola especulativa que produjo el alza de precios a fines de 1969 y los trastornos bien conocidos para el manejo de la política internacional durante el año 1970/71.

Nosotros hemos venido haciendo el análisis, en forma periódica, del nivel de existencias mundiales de café y hemos recurrido a diferentes fuentes estadísticas con el propósito de estar permanentemente actualizados y poder apreciar la evolución probable en esa materia. En el cuadro No.12 se presenta una proyección, que está basada en la verificación de existencias que se ha efectuado oficialmente y conforme a la cual en septiembre 30 pasado se disponía de 36 millones de sacos.

Esas existencias sumadas a la producción exportable del año en curso, calculada por la Secretaría de Agricultura de Estados Unidos, arrojan un total que se sitúa entre 87,3 millones y 89 millones.





Las exportaciones totales las calculamos en 53 millones. Esas son exportaciones a todo el mundo. Esa cifra es dos millones más alta que el promedio de las exportaciones que se registran en el cuadro No.4.

Las existencias finales en 30 de septiembre de 1972, estarían, en este caso, en un nivel aproximado a los 34 millones de sacos.

Para el año 1972/73 se hace un esfuerzo hipotético, que estima la producción exportable mundial en 49 millones, o sea dos millones menos que en el presente año y las exportaciones en 55 millones, o sean dos millones más de las estimadas para el año 1971/72. Se llegaría entonces a septiembre 30 de 1973 a unas existencias mundiales, en poder de productores, de 28 millones de sacos.

Dentro del mismo cuadro se analizan las cifras oficiales del Brasil, conforme a las cuales en el año 1971/72 el Brasil terminaría en 30 de septiembre de 1972 con unas existencias de 13 millones de sacos.

Se formula una hipótesis conforme a la cual la producción exportable del Brasil en 1972/73 será de solo 10 millones de sacos, y en este caso ese país terminaría con unas existencias de 4 millones de sacos.

Debemos advertir que se trata de una mera hipótesis ya que consideramos que es muy probable que el Brasil termine con unas existencias más altas, porque su producción exportable sea superior a los 10 millones de sacos y porque las existencias en poder de particulares pueden estar distorsionando las cifras en una cantidad apreciable. El objeto principal de la hipótesis es el de mostrar en dicho cuadro que a fines de 1973 tendrá el mundo una cantidad de café disponible equivalente al 50% de sus necesidades y que

ellas estarán muy distribuídas dentro de las distintas áreas productoras, como se muestra en la parte primera de dicho cuadro.

A nuestro entender estas cifras son las que mejor respaldo estadístico tienen en la actualidad y las que hemos tomado como base para la formulación de todas nuestras hipótesis de trabajo en materia de mercado de café.

En el cuadro No. 13 se reproducen las cifras que vienen utilizando varios expertos en materia de café y que castigan las existencias en septiembre 30 de 1971, en 11 millones de sacos, pues en lugar de 36 millones consideran que solamente deben tenerse en cuenta 25 millones. Es conveniente advertir que este castigo lo efectúan esos expertos no por considerar que no existe el café sino porque piensan que hay algunas calidades deterioradas y que otras deben computarse como las necesidades mínimas para lo que ellos denominan masa de maniobra.

Efectúan un ejercicio similar en relación con el Brasil y llegan a la conclusión de que podría presentarse un déficit en las exportaciones de este país para el año 1972/73. Las conclusiones de ese cuadro indican que al final de 1972/73, o sea en septiembre 30 de ese año, el mundo tendrá una disponibilidad de 17 millones de sacos, o sea que para el año 1973/74 el mundo dispondría de esa cantidad, más la producción exportable.

No compartimos el criterio que conforma este cuadro. Consideramos equivocadas sus cifras y lo reproducimos solamente porque nos parece conveniente que se conozcan con toda claridad las bases sobre las cuales se está promoviendo la tesis de que el mundo va a confrontar una escasez de

CUADRO No. 13PROYECCIONES, APROVISIONAMIENTO Y DISTRIBUCION

BASE: Varias Fuentes

EXISTENCIAS BRASIL1.971/72Existencias

Brasil	12
Colombia	4.5
Otros Suaves	1.5
Robustas	7
	<hr/>
Total Disponible en 1.971 Sep. 30	25.0

BrasilSep. 30/71

Existencias	12
Producción Exportable	14
	<hr/>
	26
Exportaciones en 1.971/72	18
	<hr/>
Saldo Sep. 30/ 72	8
	<hr/>
	=====

Disponibilidad

Existencias	25
Producción Exportable	51
	<hr/>
Total	76
Exportaciones	53
	<hr/>
Saldo Sep. 30/72	23
	<hr/>
	=====

Brasil

Existencias Sep. 30/72	8
Producción Exportable 1972/73	10
	<hr/>
	18
Exportaciones 1.972/73	19

Existencias Sep. 30/72	23
Producción Exportable	49
	<hr/>
Disponibilidad	72
Exportaciones 1972/73	55
	<hr/>
Saldo Existencias..... Sep. 30/73	17
	<hr/>
	=====

producción de café y que es necesario prepararse para llenar el vacío.

Consideramos equivocada la apreciación de las cifras brasileñas. Se comete un error estadístico que olvida un hecho fundamental en la historia cafetera y es que el único país capaz de producir una crisis por exceso o por defecto de producción es el Brasil, ingenuamente se piensa que ahora solamente la puede producir por defecto; pero se observa que si el mundo termina con 17 millones en 30 de septiembre de 1973 y si la producción en las otras áreas es normal en el año 1973/74, incluyendo al Brasil, entonces el mundo no tendrá desde ahora hasta entonces ninguna dificultad para aprovisionarse. En cambio quienes se hayan embarcado en la tesis de mayor producción sin contar lo que hacen las demás áreas, podrá encontrarse ante un fenómeno de crisis de superproducción en las otras áreas distintas al Brasil, las cuales, bueno es recordarlo, han demostrado una aguda incapacidad para manejar excesos de producción.

En el cuadro No. 14 se hace un ejercicio similar al de los cuadros anteriores pero en él se llega a conclusiones diferentes: una, que las existencias en septiembre 30 de 1973 pueden estar cercanas a los 36 millones de sacos; y otra, que las del Brasil pueden estar en 9 millones de sacos.

Consideramos que es necesario detenerse a examinar esas cifras con mucha frialdad y en forma objetiva. Las existencias en manos de países productores tienen una importancia mayor cuando se encuentran localizadas en áreas carentes de mecanismos de retención. Si esas existencias se mantienen por encima de 10 millones de sacos, en un año de producción normal

CUADRO No. 14

PROYECCIONES, APROVISIONAMIENTO Y DISTRIBUCION

BASE: Varias Fuentes

CALCULOS INVESTIGACIONES ECONOMICAS FEDERACAFE

EXISTENCIAS BRASIL

1.971/72 Sept. 30

Sept. 30/71

<u>Existencias</u>	
Suaves Colombianos	6,0
Otros Suaves	3,8
Arábicas no lavados	17,8
Robustas	<u>11,4</u>
	39,0

<u>Disponibilidad</u>	
Existencias	39,0
Producción Exportable	<u>51,0</u>
Total	90,0
Exportaciones	<u>53,0</u>

Saldo Existencias	
Sept. 30/72	37,0
Cambio existencias	2,0

1.972/73

Existencias	37,0
Producción Exportable	<u>52,0</u>
Total disponible	89,0
Exportaciones	<u>53,3</u>

Saldo existencias en	
Sept. 30/73	35,7

Existencias	16,6
Producción exportable	<u>14,3</u>
Total disponible	30,9
Exportaciones	<u>18,0</u>
Saldo Sept. 30/72	12,9
Cambio existencias	3,7
Existencias sept. 30/72	12,9
Producción exportable	<u>15,0</u>
Total disponible	27,9
Exportaciones	<u>19,0</u>
Saldo sept. 30/73	8,9

en el mundo, pueden ser suficientes para mantener la tranquilidad en los sectores consumidores. Es necesario, además, tener en cuenta que el volumen de existencias en poder de los consumidores, constituye también factor que juega en las fluctuaciones del mercado.

De todo el análisis anterior resulta evidente que existe hoy día una situación que puede considerarse como de tendencia al equilibrio entre la producción y el consumo y ella parece indicar que la política lógica de las áreas productoras debería orientarse a su conservación y mantenimiento y en ningún caso a su rompimiento. El equilibrio puede significar estabilidad de precios y mejora de los mismos. El equilibrio puede facilitar un entendimiento mayor entre los países productores. El equilibrio puede permitir un fortalecimiento de la política de diversificación de cultivos, y en consecuencia el evitar un aumento de existencias innecesarias.

Nos damos cuenta de que para ésto se requiere, por parte de quienes formulan la política cafetera, una gran seriedad y una tremenda decisión para convencer internamente a los productores en cada área de qué es lo que les conviene hacer y para mantener una muy firme posición en materia de política internacional. Es tentador el estimular la producción, en invitar a que se paguen mayores precios internamente y en obtener una simpatía pasajera en los sectores productores. Pero el riesgo es evidente porque una mayor producción en todas las áreas significaría menores precios para todos los productores. Hemos dicho, y lo repetimos hoy, que a nuestro entender lo que le conviene a los países productores, y lo que interesa a

los productores individualmente, es simplemente que los niveles de precios estables se mantengan por el mayor número de meses posible. Si se trabaja solo en producir más, se está fortaleciendo el factor que puede traer la derrota a la política de precios.

### POBLACION

En los cuadros 15, 16 y 17 se reproducen algunos datos relacionados con el Censo Cafetero, en los cuales se destaca la densidad de la población en las regiones del Quindío, Risaralda y centro de Caldas. Esas cifras dan motivo para mayores preocupaciones que muestran objetivamente la magnitud de los problemas económicos que esas regiones están ya hoy día contemplando. Una densidad de población que en promedio es de 118 habitantes por Km<sup>2</sup>., con una producción por habitante por año en promedio de 690 kilos, indica claramente que difícilmente será posible mantener el nivel actual de vida si esa población sigue creciendo al ritmo actual y los precios del café se mantienen a niveles constantes.

No nos corresponde a nosotros formular la política relacionada con el serio problema de la población, pero nos creemos en el deber de señalar lo que las estadísticas del censo cafetero nos muestra y de solicitar, en los términos más apremiantes, que se proceda cuanto antes a un examen de esa situación ya la formulación decidida de una política al respecto.

Expertos en materias demográficas pueden destacar, en forma comparativa, lo que significa en materia de términos económicos, el tener, como ocurre en algunos casos, poblaciones con una densidad entre 150 y 227



**CUADRO No. 15**

**CENSO CAFETERO - DENSIDAD DE LA POBLACION RURAL EN DOS ZONAS CAFETERAS DE COLOMBIA**

**RELACIONES CON LAS SUPERFICIES EN CAFETALES**

M u n i c i p i o	Extensión del municipio en kilómetros cuadrados	Area Total estudiada en kilómetros cuadrados	Area total en cafetales en kilómetros cuadrados	Número de habitantes de la zona estudiada	Densidad de población (número de habitantes)		Producción total de café pergamino seco en kilos	Producción de café pergamino seco por habitante
					Por Km <sup>2</sup> de cafetal	Por hectárea de cafetal		
<b><u>QUINDIO GEOGRAFICO</u></b>								
1 Pereira	604	439	143	22.706	159	1.6	8.465.195	373
2 Armenia	121	121	96	8.536	89	0.9	8.741.998	1.024
3 Buenavista	44	44	23	2.204	96	1.0	2.233.784	1.014
4 Calarcá	242	180	105	10.648	101	1.0	8.556.361	804
5 Circacia	99	99	49	6.634	135	1.4	3.683.579	555
6 Córdoba	123	50	33	2.333	71	0.7	2.430.662	1.042
7 Finlandia	113	113	43	6.785	158	1.6	3.025.808	446
8 Génova	216	154	63	5.266	84	0.8	4.341.398	824
9 La Tebaida	88	88	27	2.130	79	0.8	2.572.740	1.208
10 Montenegro	149	149	64	6.083	95	0.9	5.972.652	982
11 Pijao	166	99	44	4.335	98	1.0	3.825.796	822
12 Quimbaya	137	137	72	8.255	115	1.2	6.566.699	795
13 Salento	347	55	16	2.481	155	1.6	941.344	379
14 Alcalá	60	60	33	4.327	131	1.3	2.938.305	679
15 Ulloa	41	41	19	2.442	128	1.3	1.500.860	615
16 Sevilla	677	272	151	11.237	74	0.7	10.417.488	927
17 Caicedonia	219	182	91	6.524	72	0.7	7.661.740	1.174
<b><u>CENTRO DE CALDAS Y RISARALDA</u></b>								
18 Manizales	508	173	98	14.734	150	1.5	11.818.611	802
19 Chinchiná	131	105	47	7.154	152	1.5	4.490.824	628
20 Villamaría	371	46	21	4.778	227	2.3	1.672.672	350
21 Palestina	108	108	42	5.564	132	1.3	4.232.141	761
22 Sta. Rosa de Cabal	557	210	105	19.063	182	1.8	7.203.461	378
<b>T O T A L</b>	<b>5.121</b>	<b>2.925</b>	<b>1.385</b>	<b>164.219</b>	<b>118</b>	<b>1.2</b>	<b>113.294.118</b>	<b>690</b>

PROMEDIO NACIONAL

297

Rata de crecimiento de la población: 3.3% aproximadamente ( DANE ).

CUADRO No. 16

CENSO CAFETERO. PRODUCCION DE CAFE PERGAMINO POR

CAFICULTOR - VALORES DE ESAS PRODUCCIONES

A PRECIOS ACTUALES

Municipio	Producción de café pergamino seco por habitante kilogramos	Valor de la producción a los precios actuales de \$1.225 la carga de 125 kilos
<u>QUINDIO GEOGRAFICO</u>		
1 Pereira	373	3.665,40
2 Armenia	1.024	10.035,20
3 Buenavista	1.014	9.937,20
4 Calarcá	804	7.879,20
5 Circacia	555	5.439,00
6 Córdoba	1.042	10.211,60
7 Finlandia	446	4.370,80
8 Génova	824	8.075,20
9 La Tebaida	1.208	11.838,40
10 Montenegro	982	9.623,60
11 Pijao	822	8.055,60
12 Quimbaya	795	7.791,00
13 Salento	379	3.714,20
14 Alcalá	679	6.654,20
15 Ulloa	615	6.027,00
16 Sevilla	927	9.084,60
17 Caicedonia	1.174	11.505,20
<u>CENTRO DE CALDAS Y</u>		
<u>RISARALDA</u>		
18 Manizales	802	7.859,60
19 Chinchiná	628	6.154,40
20 Villamaría	350	3.430,00
21 Palestina	761	7.457,80
22 Santa Rosa de Cabal	378	3.704,40
PROMEDIO	690	6.762,00

CUADRO No. 17

AGRUPACIONES DE LAS FINCAS CAFETERAS DE COLOMBIA SEGUN TAMAÑOS Y VOLUMENES DE PRODUCCION DE CAFE PERGAMINO SECO. EFECTOS DEL CAMBIO EN LOS PRECIOS INTERNOS EN UN PESO ( \$ 1.00 )

POR ARROBA PARA CADA UNO DE LOS GRUPOS DE PRODUCTORES

Tamaño de los cafetales en hectáreas	Número de caficultores	% del total	Producción en kilos	% del total	Efectos del cambio en los precios internos en un peso (\$1.00) por arroba
Menos de 1,0	101.599	33,54	24.510.585	4,30	\$ 1.960.846.80
De 1,0 a 1,99	72.843	24,04	46.917.191	8,23	\$ 3.753.375.28
De 2,0 a 3,99	59.909	19,77	79.500.702	13,94	\$ 6.360.056.16
De 4,0 a 9,99	47.276	15,61	146.089.221	25,61	\$11.687.137.68
De 10,0 a 15,99	11.107	3,67	73.326.208	12,86	\$ 5.866.096.64
De 16,0 a 49,99	9.033	2,98	131.894.222	23,12	\$10.551.537.76
Mayor de 50,0	1.178	0,39	68.081.936	11,94	\$ 5.446.554.88
<b>T O T A L E S</b>	302.945	100,00	570.320.065	100,00	\$45.625.605.20

habitantes por Km2.

En el cuadro No.18 y en el Gráfico III se hace un análisis de lo ocurrido en materia de índices de precios de café pagado por la Federación y los índices de costo de vida a partir de enero de 1970 hasta septiembre de 1971. Este cuadro tiene como base junio de 1962 y de acuerdo con las cifras allí registradas, la diferencia porcentual del índice de precios de café con el de costo de vida para obreros es del 8,6% en septiembre y para empleados 5,7%. La lectura del cuadro muestra que a partir de marzo de 1971 el índice de precios de café permanece estático y que el índice de costo de vida registra un alza constante.

#### DEUDA FEDERACION

Se incluye un cuadro, el No.19, en el cual se registra el movimiento de la deuda de la Federación durante el presente año y se ve claramente la forma como han sido atendidos los compromisos tanto internos como externos.

#### COMITE NACIONAL

Desea la Gerencia consignar su agradecimiento para el Comité Nacional y para cada uno de los miembros por la excelente cooperación que ha tenido en todas las actividades y encuentra conveniente destacar, una vez más, el celo y devoción con la cual todos ellos han venido ocupándose de las distintas actividades y problemas que están bajo la jurisdicción de dicho Comité. La Gerencia ha sido simplemente el órgano ejecutor de la política allí trazada.

CUADRO No. 18

COMPARACIONES ENTRE LOS INDICES DE LOS PRECIOS DEL CAFE PAGADOS  
POR LA FEDERACION NACIONAL DE CAFETEROS Y LOS INDICES DE COSTO  
DE VIDA

1.970 - 1.971 (1)

Junio/62 = 100 Nacional

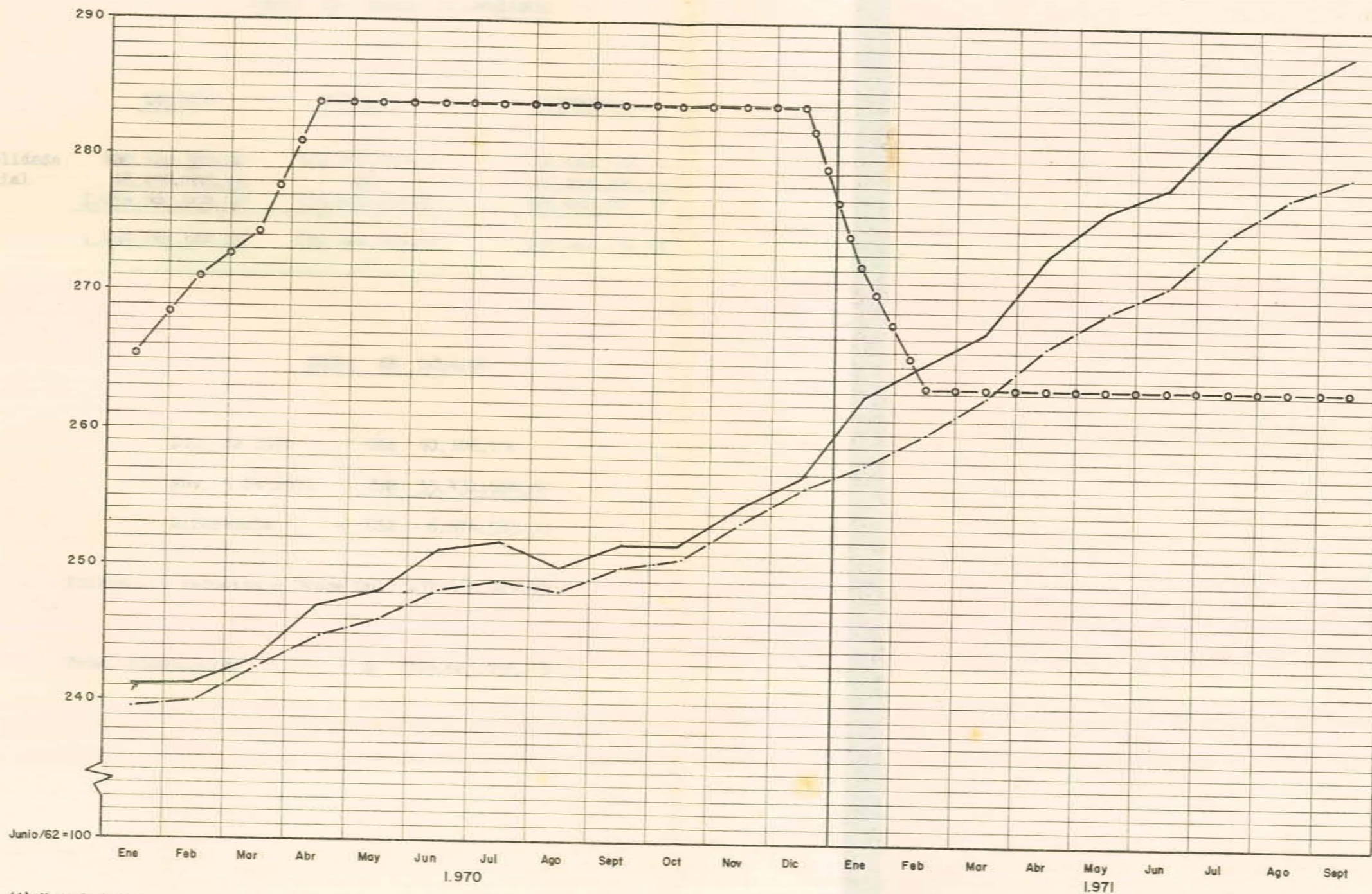
Mes y Año	Indices de :		
	Precios del café	Costo de Vida Obreros	Costo de Vida Empleados
<u>1.970</u>			
Enero	265,4	241,3	239,6
Febrero	271,0	241,2	240,0
Marzo	274,3	243,1	242,2
Abril	283,9	247,0	244,7
Mayo	283,9	248,2	246,0
Junio	283,9	251,1	248,0
Julio	283,9	251,7	248,8
Agosto	283,9	249,9	248,1
Septiembre	283,9	251,7	250,0
Octubre	283,9	251,6	250,6
Noviembre	283,9	254,5	253,3
Diciembre	283,9	256,9	255,9
<u>1.971</u>			
Enero	283,9	262,9	257,7
Febrero	272,2	265,1	260,0
Marzo	263,4	267,5	262,9
Abril	263,4	273,1	266,4
Mayo	263,4	276,6	269,0
Junio	263,4	278,4	270,9
Julio	263,4	282,7	274,9
Agosto	263,4	285,7	277,5
Septiembre	263,4	288,1	279,3

(1) Hasta Septiembre

FUENTES: Departamento Nacional de Estadística  
Federacafé - Investigaciones Económicas

COMPARACIONES ENTRE LOS INDICES DE LOS PRECIOS DEL CAFE PAGADOS  
 POR LA FEDERACION NACIONAL DE CAFETEROS Y LOS INDICES DE COSTO  
 DE VIDA

1970 - 1971 (1)



(1) Hasta Septiembre

FUENTES: Departamento Nacional de Estadística  
 Federacafé - Investigaciones Económicas

CONVENCIONES  
 Precios del Café —○—○—  
 Costo de Vida Obreros ————  
 Costo de Vida Empleados - - - - -

CUADRO No. 19

VARIACION DEUDAS FEDERACION

DEUDA EN PESOS COLOMBIANOS

	<u>DIC.30/70</u>	<u>NOV.5/71</u>	<u>DIFERENCIA</u>
Deuda Consolidada	400.469.339,02	355.484.813,93	- 44.984.125,09
Deuda Especial	48.276.005,43	-0-	- 48.276.005,43
Corriente	1.050.000.000,00	515.000.000,00	- 535.000.000,00
Sumas	1.498.745.344,45	870.484.813,93	- 628.260.130,52

DEUDA EN DOLARES

Dic. de 1970	US\$ 40.106.250
Nov. 5 de 1971	<u>US\$ 33.431.666,67</u>
Diferencia	- US\$ 6.674.583.33

Diferencia reducida a Pesos Col. 137.362.924.93

Total disminución \$ 765.623.055,45

/mog.

Igualmente desea la Gerencia consignar su agradecimiento a todos y cada uno de los empleados de la Federación por la buena cooperación prestada durante el presente ejercicio.

Señores Delegados,

ARTURO GOMEZ JARAMILLO  
Gerente General

Bogotá, D.E., Noviembre de 1971