



NUESTRAS PLANTAS

LA ALFALFA DE CAMPO



Esta hierba perenne crece en potreros y cafetales. Por desconocer sus propiedades se elimina de las fincas. El "stylosantes" puede crecer metro y medio de altura en climas templados; se adapta en suelos arenosos y zonas secas y húmedas. Además tolera la acidez. Su tallo es leñoso y duro, con muchas ramas. Sus flores amarillas ayudan a la apicultura. Tiene muy buenas cualidades forrajeras; en un corte produce entre 15 y 20 toneladas de materia verde, con un gran valor nutricional para los animales. No todas las plantas que crecen silvestres en los campos, dañan los cultivos; por el contrario, algunas ayudan a curar enfermedades y otras como el stylosantes, son útiles para reemplazar concentrados en la finca.

LAS HISTORIETAS DEL PROFESOR YARUMO

CONSEJO EDITORIAL

Hector Alarcón Correa  
Edgar Echeverry Gómez  
María Teresa Moncada Leongómez

DIRECTOR

Luis Ricardo Vargas

DISEÑO GRAFICO

José Guillermo Peña (Historietas P. Yarumo)  
Victoria Eugenia Sánchez (Panorama cafetero)  
María Isabel Sánchez

ARTES

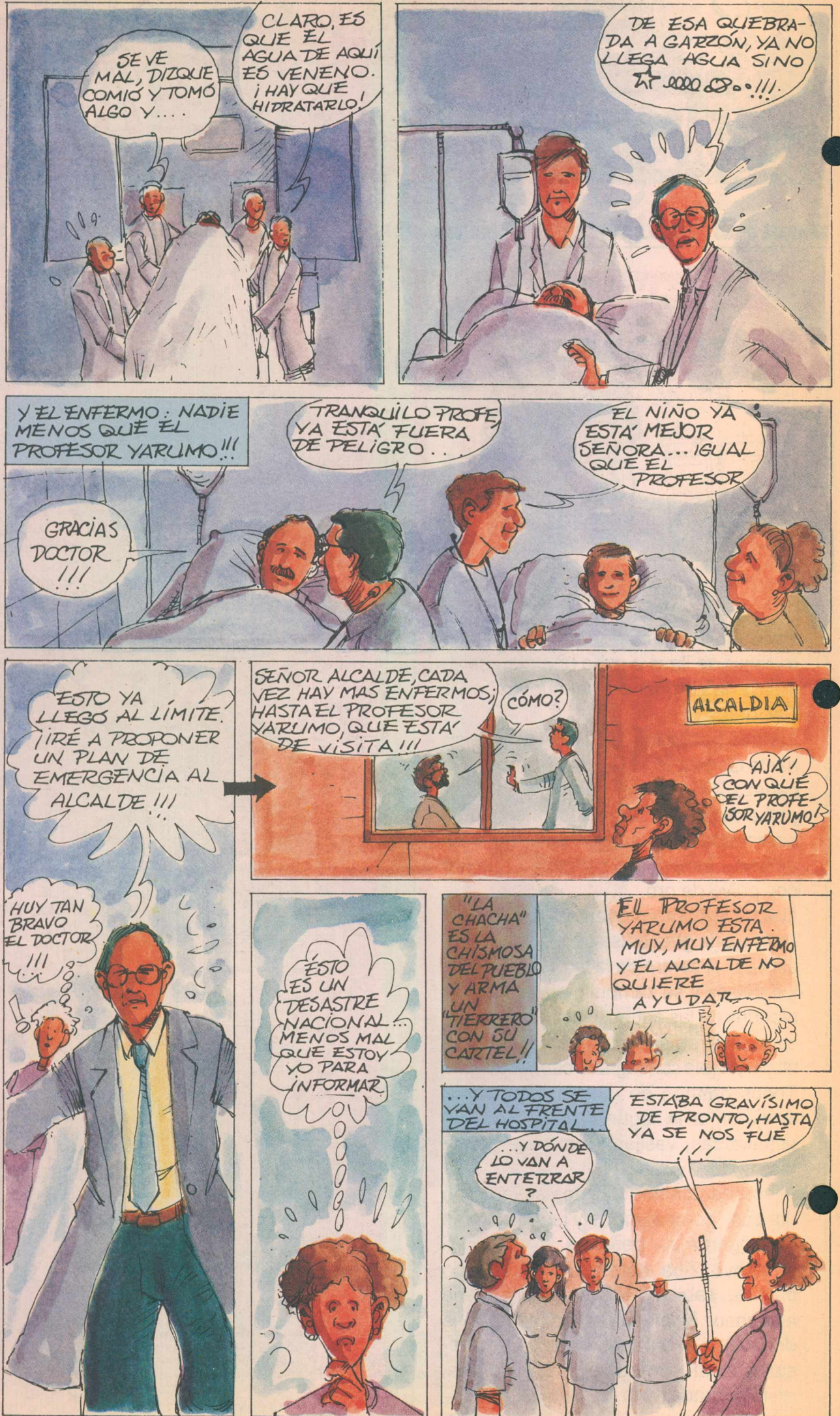
Alberto Rodríguez  
COLABORACION  
María Fernanda Concha  
Carolina Uscátegui  
Sandra Patricia Dávila

COORDINACION

Departamento de Comunicaciones y Medios

PRODUCCION

Propaganda Sancho



ASI ES COLOMBIA

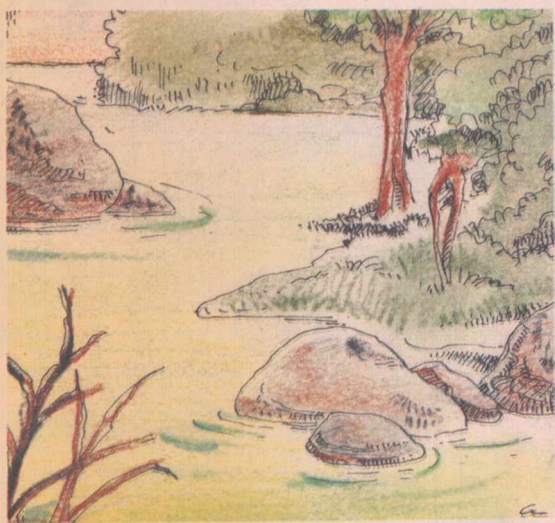
**VERTIENTES  
HIDROGRAFICAS**

Si donde usted vive o estudia no está inundado, significa que las aguas escurren a algún lado. Así se forman las quebradas de la vereda que luego van a alimentar un río, que a su vez hacen parte de la cuenca de un gran río. Este va a desembocar a una de las cuatro grandes vertientes hidrográficas colombianas.

Estas vertientes son: la del Caribe, la del Pacífico, la del Orinoco y la del Amazonas.

En la vertiente del Caribe llegan el río Magdalena (al que se le une el Cauca); el río Atrato, famoso por su caudal; el río Ranchería, que nace en la Sierra Nevada de Santa Marta; el Catatumbo cuyo curso es compartido con Venezuela.

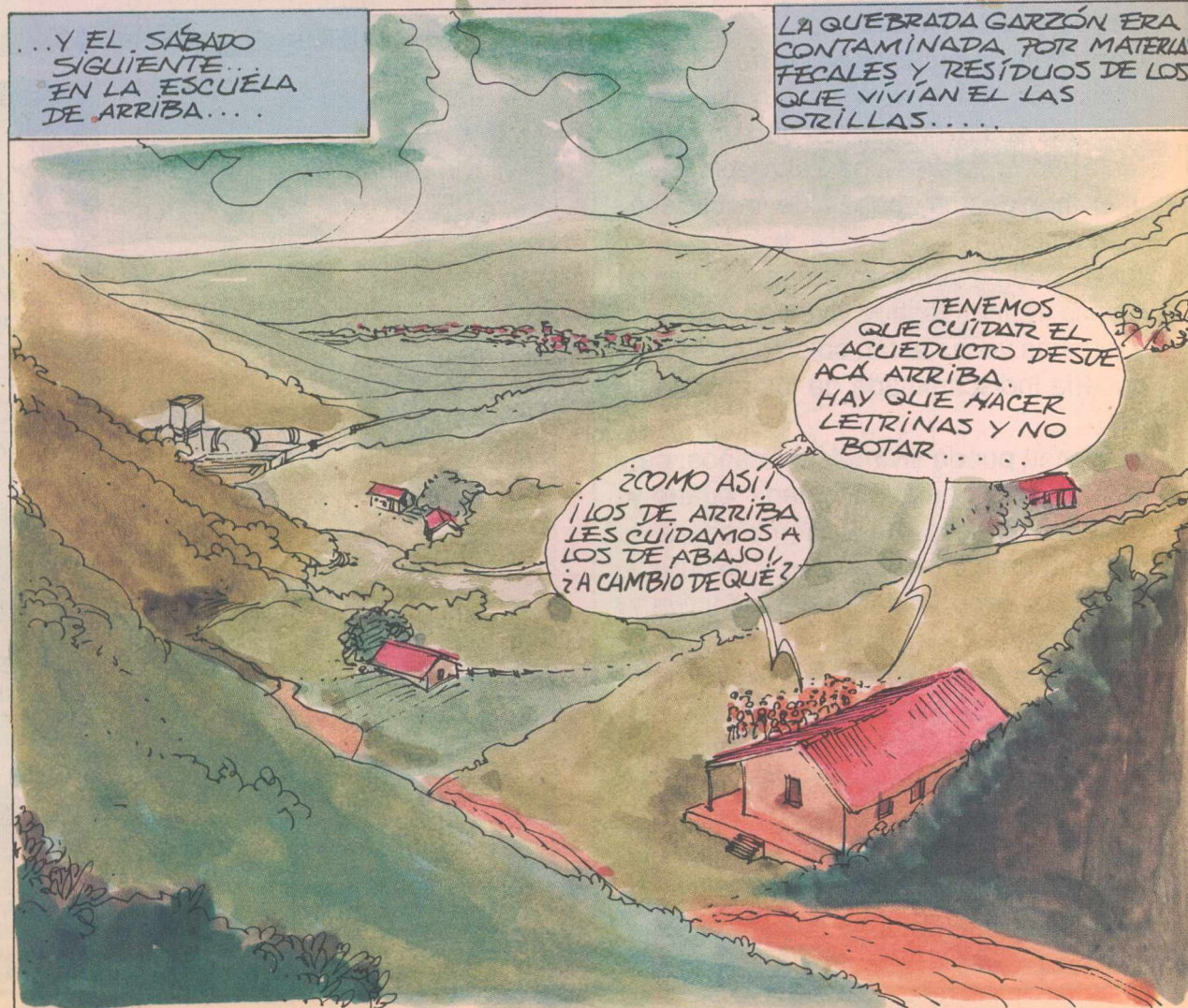
En la del Pacífico sobresalen por su tamaño y caudal los ríos Patía y San Juan, así como el Mataje y el Mira, que nacen en el Ecuador.



"El divorcio de aguas" es una línea imaginaria que separa tanto las Cuenecas como las Vertientes. Es el caso de los picos más altos en la zona de Monserrate (Bogotá), en los que se da el divorcio de aguas de las vertientes del Orinoco y el Caribe.

"Las estrellas fluviales" son aquellas partes altas que escurren sus aguas a distintas cuencas. El macizo colombiano es la más importante, pues de allí se desprende el 80 % de las corrientes hídricas del país.

(Fuente: Inderena)



NUESTRA FAUNA

EL MANATI



Este mamífero vive en los ríos y cumple una misión muy importante para la ecología mundial. En Colombia viven dos de las tres especies de manatíes: La del Caribe y la del Amazonas.

Controlan las malezas de los ríos, pozos y charcos, pues este es su alimento. Además sus excrementos son un excelente abono para las algas, el zooplancton y el fitoplancton, bases de la cadena alimenticia.

Antes podían verse en grupos de hasta quince manatíes; hoy viven por parejas y muchas veces están solos debido a la cacería indiscriminada de los pescadores.

El manatí puede vivir sesenta años; pesar casi dos toneladas y medir cuatro y medio metros de largo. La hembra espera su cría durante trece meses y se caracteriza por ser una madre muy afectiva y juguetona.

Es el único mamífero herbívoro que existe en los ríos. Si llega a desaparecer, las corrientes de agua dulce se llenarán de maleza, incrementando la sedimentación y contaminación.

Salvarlos del exterminio, es tarea de los amantes de la vida. Está en peligro un elemento importante de la cadena.

"DON JUACO" AYUDA A ACLARAR LAS COSAS....

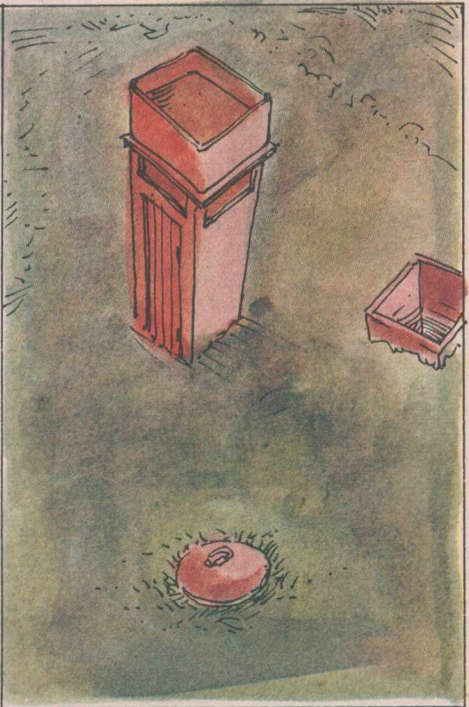
CALMENSE! PROPONGO QUE EL MUNICIPIO PONGA LOS TÉCNICOS Y LOS MATE-RIALES...  
...Y LOS VECINOS TOMEMOS LA MANO DE OTRA PARA LAS LETRINAS!!!



...ASÍ LOS DE ABAJO TIENEN BUENA AGUA, Y LOS DE ARRIBA MEJORAN SU MODO DE VIVIR!!!



ASÍ SÍ!!  
...PERO TOCA EN TODAS LAS CASAS!  
...Y NO BOTAR PULPA!



CUALQUIER UNIDAD SANITARIA BIEN DISEÑADA ES BUENA. EN EL HUILA FUNCIONAN CON TANQUE DE RESERVA DE AGUA, TRAMPA DE GRASAS Y POZO SÉPTICO...



# PANORAMA

C A F E T E R O

## Tecnologías apropiadas

### La amonificación

En la finca hay que buscar el mayor rendimiento posible pero a bajos costos. Con la amonificación se convierten pastos de mala calidad y desechos fibrosos de la finca, en forrajes blandos y enriquecidos para los rumiantes adultos, solamente.

De esta forma se proporciona alimentación rica en energía y proteína al ganado y se colabora en la no contaminación de las fuentes de agua.

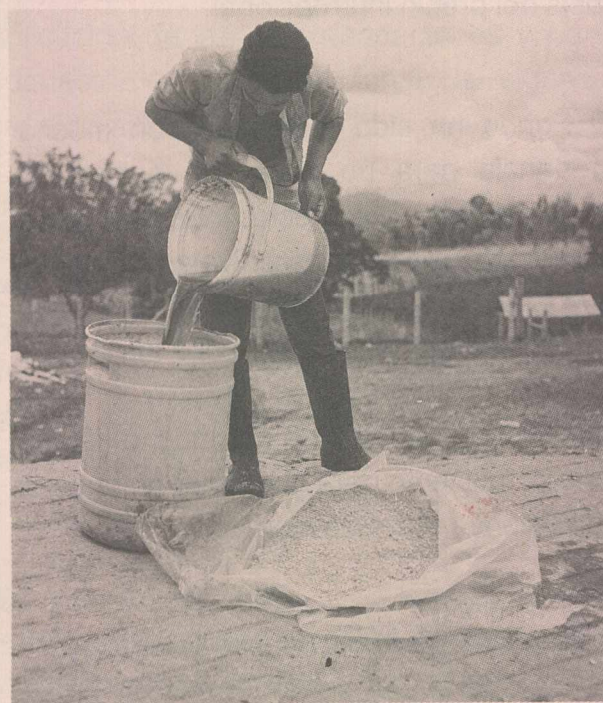
Además del material seco es fundamental en este proceso, el frijol canavalia (o cualquier frijol, soya o semillas de leguminosas), la úrea y el agua. El canavalia posee Ureasa, una fuente natural, que al juntarse con la úrea, permite la amonificación.

#### PREPARACION (para 100 Kilos de material fibroso)

1. Extienda en un patio seco y limpio una capa delgada de material fibroso (100 kilos).

2. Riegue, en forma pareja, 3 kilos de frijol canavalia molido sobre el material fibroso. Luego revuelva.

3. Disuelva 3 kilos de úrea en los 50 litros de agua, agite hasta que la úrea esté bien disuelta.



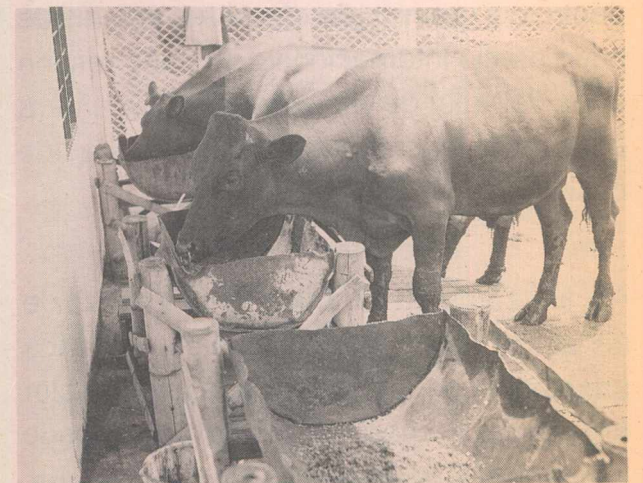
4. Con una regadera, rocée bien parejo la mezcla sobre los residuos fibrosos. Revuelva de nuevo.

5. Minutos después, ya se puede percibir el olor de amoníaco (orines).

6. Recoja el material y empáquelo en bolsas plásticas grandes. Círrrelas y amárrelas para evitar que el gas se salga.

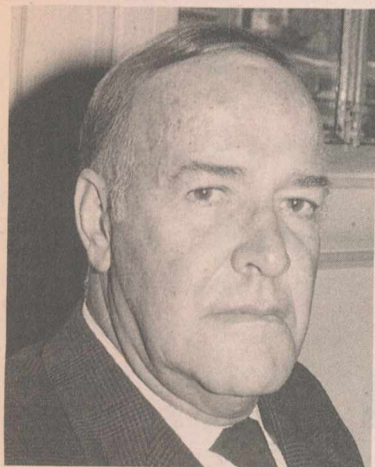


7. En un sitio seco y cubierto, deje reposar el material durante 15 días. Para usarlo como alimento, es importante que el olor a amoníaco ya no sea muy fuerte.



8. Para que el ganado acepte este material amonificado, agréguele agua melaza, cachaza o miel, antes de suministrarlo.

## El futuro del café



*Hemos invitado a Carta de Gerencia al doctor Hernán Uribe Arango, Subgerente General de la Federación Nacional de Cafeteros.*

*Los temas a los que él hace alusión, son de especial interés para el gremio.*

**PC: En qué afecta al pequeño, mediano y gran caficultor colombiano la situación de mercado libre del café?**

**HUA:** El caficultor pequeño, mediano y grande está protegido de las fuerzas del mercado libre por el Fondo Nacional del Café. Este en su función estabilizadora, actúa como un amortiguador entre las variaciones del precio internacional y el precio pagado al productor en el interior del país.

Los recursos del Fondo son generados dentro del gremio. En efecto, en épocas de buen precio internacional, el Fondo retiene parte del valor de venta del café, y lo ahorra para devolverlo al productor en épocas de crisis.

Así fue como en los años 1985 y 1986, de los altos precios internacionales, el Fondo además de pagar buen precio al productor hizo ahorros que se le están devolviendo desde 1989, en un precio de compra que, aunque no plenamente satisfactorio para el productor, sí es mayor que el valor de venta en el exterior.

**PC: Llegará a agotarse el Fondo Nacional del Café?**

**HUA:** Todo depende de cuántos meses más dure y cuán profunda alcance a ser la crisis del precio internacional.

El Fondo ha sido manejado con mucha prudencia para no poner en peligro su supervivencia. Los precios internacionales llevan más de tres años a niveles tan bajos, que han afectado muy fuertemente a muchos cafeteros de casi todos los demás países cafeteros del mundo. Esos cafeteros no han tenido por mucho tiempo dinero suficiente para mantener en buenas condiciones sus cafetales.

Las podas, desyerbas, fertilizaciones, el control de plagas y enfermedades, no se hacen hoy en muchos países en la forma en que se hacían antes de Julio de 1989, fecha desde la cual los precios internacionales han descendido a los niveles más bajos de la historia.

Ese mal cuidado de los cafetales ha provocado una merma de producción mundial, que pronto debe ser causa de que los precios regresen a niveles que sean más

rentables para el caficultor. Esa reacción no debe demorar mucho y llegado ese momento el Fondo Nacional del Café, la caficultura, y lo más importante el cafetero colombiano, habrán sobrepasado la crisis en mejores condiciones que los cafeteros del resto del mundo.

**PC: La Federación Nacional de Cafeteros podría subsistir sin el Fondo Nacional del Café?**

**HUA:** La Federación Nacional de Cafeteros fue creada en 1927. El Fondo Nacional del Café se creó en 1941. Es decir que la Federación operó sin Fondo del Café durante 14 años. Claro que durante esos 14 años la Federación no pudo garantizarle un precio al cafetero. Tampoco pudo prestarle muchos de los servicios que el habitante de la zona cafetera ha recibido desde la creación del Fondo.

La Federación sí podría subsistir sin Fondo del Café, pero sus servicios al productor serían muy reducidos.

**PC: Si sólo hubiera una caficultora para el consumo interno y para mercados muy selectos (por**

# Gerencia

**calidad de grano) en el exterior, se justificaría la existencia de la Federación con su actual estructura?**

**HUA:** Dados esos supuestos, y agregando yo que la cantidad a exportar fuera muy reducida, no se justificaría la existencia de la Federación en su estructura actual. Podría justificarse una Federación muy pequeña, como las asociaciones de otros cultivadores de productos agrícolas de poca importancia en la vida económica y social del país.

**PC: Sería posible aprovechar la actual estructura de la Federación para fomentar y exportar productos distintos al café?**

**HUA:** Esta estructura está diseñada para manejar el tema cafetero. Tal vez lo aconsejable sería aprovechar el ejemplo de esta organización y crear instrumentos similares para otros productos.

**PC: Si el precio interno al productor se nivelara con el precio externo, se justificaría producir café?**

**HUA:** Todo depende del valor al cual se nivelen los precios y de la duración de ésta nivelación. Hoy el precio interno es superior al externo. Si el precio interno cayera al nivel del actual precio externo, sería ruinoso producir café en Colombia.

**PC: En qué incide en la producción nacional del café, el actual ataque de la broca?**

**HUA:** La broca no controlada adecuadamente puede causar pérdidas muy grandes en la producción de café. En efecto, algunos agricultores han sufrido mucho económicamente, pues los ataques del insecto han alcanzado niveles de daño muy alto.

El conjunto de prácticas recomendadas por los técnicos implica un gran cambio en la caficultura. Esto significa más dedicación, mucha observación, gran cuidado en la aplicación de las recomendaciones y por supuesto, un costo adicional de alguna consideración.

Las investigaciones adelantadas por la Federación permiten afirmar que el control de la plaga es posible, y que con buen control, a pesar de sus costos, la caficultura seguirá siendo rentable.

En este punto, debo recomendar a los caficultores oír con mucho cuidado a los técnicos y seguir al pie de la letra sus instrucciones. De no hacer eso, la broca puede causarle daño importante a su cafetal, a los vecinos y a su bolsillo.

**PC: En las actuales circunstancias la Federación recomienda al pequeño caficultor sostener las plantaciones de café o disminuirlas.**

**HUA:** La Federación no considera necesario que el pequeño caficultor reduzca su área sembrada en café, en razón a la situación internacional de precios del grano.

En casos individuales, y por razones específicas de una zona, o de una finca, es posible que los técnicos recomienden a alguno o algunos caficultores reducir su área en café o eliminar totalmente su cafetal y reemplazar esa área por otros cultivos que sean más rentables para esa finca o zona. Pero serían casos muy específicos.

Es posible que caficultores medianos y grandes, con capacidad gerencial y financiera, juzguen conveniente ajustar las áreas sembradas en café, y pasarse a cultivos que ellos consideren más rentables. Efectivamente eso están haciendo algunos cafeteros en zonas óptimas para producción de café, que coincidentalmente también son óptimas para otros cultivos permanentes, como son algunos frutales.

No olvidemos que la Federación ha impulsado, desde 1961, un programa de diversificación de la zona cafetera, que tiende a los siguientes objetivos:

- Diversificar el ingreso del cafetero, y de la zona cafetera.
- Racionalizar el empleo que en zonas homogéneas cafeteras es marcadamente cíclico, con altísima demanda de mano de obra en época de cosecha, y menor empleo en el resto del año. Cultivos complementarios al café, pueden reducir esa marcada estacionalidad de empleo, lo cual es social y económicamente muy conveniente.

# Comunidad y Desarrollo

## La solidaridad: vía de progreso

(Colaboración de CENCOA-Valle del Cauca)

El jueves 18 de marzo no fue un día común porque fue un día de "Comvite", un día de "Minga". Ese día le tocó la "vuelta" a don José Fermiliano Bermeo, propietario de la finca "Las Mercedes". El "Grupo de trabajo" en pleno, recogió la cosecha de maní e hizo limpieza de un cultivo de piña.

Fueron ocho horas de trabajo intenso, compañerismo y fraternidad para los nueve miembros del grupo, en el corregimiento La Fresneda de Vijes, Valle del Cauca.

30 propietarios de Finca formaron el primer "Grupo de Amistad" del corregimiento. Con la ayuda de la Federación Nacional de Cafeteros, el grupo se capacitó en técnicas agropecuarias y pudo construir carreteras y acueductos; adecuar viviendas y electrificar. De esa experiencia, surgió el actual grupo de trabajo.

Comenzamos a trabajar de forma desordenada - dice Jairo Gómez, propietario de la finca La Canoa y Coordinador del grupo, trabajamos con más voluntad que disciplina".

Entonces se organizaron y establecieron el sistema de "Vueltas", en el que todos dedican un día de trabajo en la finca de uno de ellos, en lo que se conoce como convite o minga. Esta labor se rota por las nueve fincas, dos o tres veces por semana.

Los integrantes del grupo deben aportar \$500 al final de cada "Vuelta" para el Fondo solidario.



"Tengo 62 años de edad y toda la vida he sido agricultor, lo mejor que me ha podido pasar es haber formado parte de este grupo. Hemos logrado poner a producir tierras abandonadas o en pésimo estado; en la casa de Jairo Gómez construimos un estanque piscícola que además de aportar para la alimentación de su hogar ha incrementado el valor de la finca" asegura José Fermiliano Bermeo.



Hemos trabajado en adecuación de terrenos, construimos varios pozos sépticos para evitar la contaminación y estamos en la Junta de Acción Comunal" dice Fernando Zambrano, el más joven del grupo.

"Yo estuve a punto de vender mi finca, - dice Campo Elías Chacón- mi situación era crítica. Sólo los consejos y ayuda del grupo me hicieron desistir de ese propósito; ellos me ayudaron a levantar la casa, me regalaron la mano de obra y todo el material. Por esos cada vez que trabajo con ellos me siento muy contento".

En cuanto al control de broca, el grupo está revisando constantemente sus cafetales. También están cultivando el Hongo Beauveria Bassiana.

"Gran parte de la organización que ahora tenemos, se la debemos a don Julio Suaza, el técnico de la Federación y a la Señora Aura Aydé Garcia; ellos están motivando a otros integrantes del "Grupo de Amistad" para la formación de más Grupos de trabajo", anota Jairo Gómez.

En 1992, cada uno logró ahorrarse solamente en mano de obra, más de un millón de pesos, valor que aspiran aumentar en más del 40% para 1993.

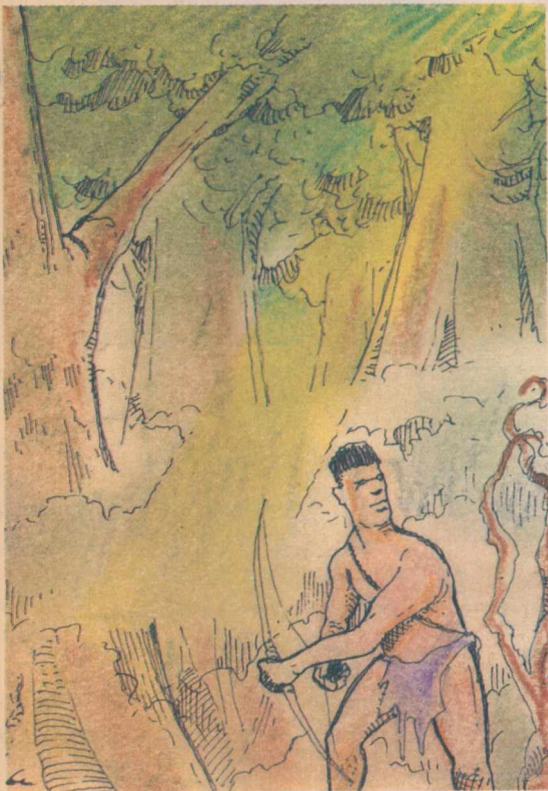
El grupo consiguió herramientas de trabajo y hoy buscan un subsidio del INURBE para adecuar y construir viviendas en el Corregimiento.

Este "Grupo de Trabajo" confirma que "la unión hace la fuerza". Seguramente, muy pronto se verá replicado en toda Colombia.



PARQUES NACIONALES

CHIRIBIQUETE



Ubicado en pleno corazón de la Amazonia colombiana y con 1'280.000 hectáreas, Chiribiquete es el más grande de los Parques Nacionales.

Este maravilloso mundo ocupa los municipios de San Vicente del Caguán, Puerto Solano y San José del Guaviare. Está prácticamente deshabitado ya que los indígenas Karijonas, que algún día lo poblaron, emigraron a principios de siglo dejando hermosas pictografías.

En medio de sus planicies se levantan serranías y "tepuyes": cerros y picachos en forma de mesetas que suelen sobrepasar los mil metros.

Los ácidos del suelo dan un color negro a los ríos y la humedad, las lluvias y el clima producen una constante neblina. Las planicies y márgenes de los ríos están cubiertas por selvas pantanosas y bosques altos. En cambio los cerros y montañas presentan un mosaico de matorrales y arbustos achaparrados.

Murciélagos, pumas, micos, armadillos, tigrillos, nutrias, tucanes, guacamayas y babillas habitan esta zona. Dice la leyenda, que un guardián de colores mágicos ( el gallito de roca ) vive entre las piedras para avisar con sus graznidos, la cercanía de los intrusos.

(Fuente: Inderena)

LUCHO  
EL SEMBRADOR DE VIDA



... Y LA TAREA EMPEZÓ, TODOS APORTARON ELEMENTOS ÚTILES QUE NO ERAN USADOS EN SUS CASAS Y FINCAS  
LOS NIÑOS UNIDOS...



NUESTRO MUNDO

LA ATLANTIDA

Antiguas leyendas griegas cuentan que en el Atlántico, al frente del estrecho creado por Hércules (Estrecho de Gibraltar), había una gran isla: El continente de la Atlántida.



Famosos filósofos como Platón nombraron estas tierras en sus relatos. El filósofo griego cuenta como su pueblo (9.600 años antes de Cristo), tuvo que enfrentarse a poderosos invasores provenientes de la Atlántida.

Al regresar, los atlantes fueron castigados por los dioses, debido a su crueldad: el mar devoró la isla en sólo un día y una noche.

Otras versiones científicas dicen que la Atlántida estuvo ubicada donde hoy es la selva amazónica.

En la actualidad muchos científicos aseguran que la Atlántida es simplemente un mito, mientras otros creen que es una leyenda nacida de un hecho real.



En todo caso, se ha identificado un terreno sumergido entre las islas Azores y las Canarias, que pudo haber sido el famoso continente perdido, fuente de todo tipo de historias.



LINA INAUGURA EL PARQUE CONSTRUIDO POR LOS NIÑOS DE LA VEREDA

VARIOS ADULTOS LLEGAN AL LUGAR ATRAÍDOS POR LAS RISAS.

¡BUENÍSIMO!

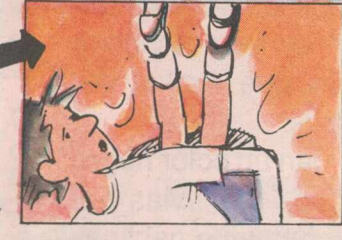
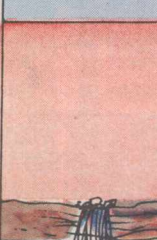


AHORA SÍ TENEMOS NUESTRO LUGAR PA' JUGAR.

... PERO UNA QUERDA FLOJA...

V LINA CAE ENCIMA DE UN SEÑOR

COMO SE LES OCURRE HACER ESTO TAN PELIGROSO

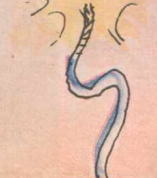


Y SIN DAÑAR LA NATURALEZA.

ES QUE QUERIAMOS UN SITIO PARA DIVERTIRNOS

TIENEN RAZÓN

EL SEÑOR SE CONVENCIO DE LA BUENA INTENCIÓN. Y COMO ERA DE LA JUNTA COMUNAL SE COMPROMETIO A AYUDAR.



Y CON LOS VECINOS Y EL MUNICIPIO HAREMOS UN GRAN PARQUE!



FIN

ADICCIONES

PERSONALIDADES ADICTIVAS

Casi todos los seres humanos tienen "adicciones" que no necesariamente son el licor o las drogas. Las hay nocivas y no nocivas.

Lo importante es analizar y reconocer la existencia de alguna adicción, para poderla manejar y vivir mejor.

Muchas veces, para evadir, aminorar o disfrazar los miedos que pueden venir desde la niñez, la persona adquiere hábitos que le permiten "funcionar" en aparente armonía.



Encontramos así adicciones orales como el licor, el cigarrillo, el tinto, la comida o mantener objetos en la boca.

Adicciones auditivas como la música, el radio o la obsesión por el silencio; visuales como la televisión; inhaladas como el boxer, la gasolina y las acetonas.

De carácter motriz como el deporte, el tejer (por ejemplo), el sexo, entre otros. Las sociales como el consumismo, el protagonismo, la cleptomanía, la ergomanía (trabajo), y la obsesión por el orden y la limpieza.

Las adicciones más graves son las producidas por el alcohol y los narcóticos, como la marihuana, el basuco, la cocaína, la morfina y la heroína; así como el indebido uso de los medicamentos y calmantes.

Antes de tratar de controlar estas adicciones, debemos identificar y controlar las causas.

EL COMPADRE Y EL NUEVO MUNICIPIO

... YA UN MES Y LUZ DARY NO LE DA EL "SÍ" AL COMPADRE QUIEBRABARRIGO ¿POR QUÉ LLORARA?

¡NO LLORE! CIERTO QUE LO DEJARON PLANTADO, PERO NO EXAGERE COMPA'

NO SEA PEN.... DON CRISTOBAL. ES EL HUMO!

MIRE ESE, COMO DESPERDICIA EL AGUA.

ESO ES SER IRRESPONSABLE. EL AGUA ES VITAL, PERO UN RECURSO AGOTABLE

ADEMÁS DEL CHORRO, MIRE TODOS ESOS ROTOS.

¡OIGA SEÑOR, EL HECHO DE PAGAR UNA TARIFA, NO LE DA DERECHO A DESPERDIAR!

LAMBÓN! ¿QUÉ ME DICE?

NO... PUES... QUE...

CERCA DE ALLÍ, PASA LUZ DARY, QUIEN SE DA CUENTA DE LA ANGSTIOSA SITUACIÓN

¡QUIEBRA! ¡MI AMOR!

NOTE METAS EN LIOS, O NO NOS CASAMOS

ESO QUIERE DECIR ¿QUE SÍ?

PRIMERO ME AMENZA Y AHORA...

¿SERÁ QUE SE CASAN?

FON

" Afiche enviado por el Proyecto FAO - HOLANDA (PERU)" Esta ilustración puede ser útil para los diversos trabajos escolares.

# EL ARBOL en la agricultura y la ganadería



Da sombra y abrigo al ganado

Conserva agua en el suelo

Afirma las riberas de los ríos

Mejora y abona la tierra

Protege las terrazas

Alimenta a los animales

Protege los cultivos

Nos alimenta

Forma cercos